

Årsredovisning för

# Föreningen Erikshjälpen Second Hand-butiker

827501-1131

**Räkenskapsåret**  
2025-01-01 - 2025-12-31

## INNEHÅLLSFÖRTECKNING

<b>Förvaltningsberättelse</b> .....	3
Allmänt om verksamheten .....	3
Väsentliga händelser under räkenskapsåret.....	5
Främjande av föreningens ändamål .....	5
Resultat och ställning – rättvisande översikt över utvecklingen.....	7
<b>Ekonomisk redovisning</b> .....	9
Resultaträkning.....	9
Balansräkning.....	10
Kassaflödesanalys .....	11
Noter .....	12
Underskrifter.....	19

# Förvaltningsberättelse

Styrelsen och verkställande chefen för Föreningen Erikshjälpen Second Handbutiker, organisationsnummer 827501-1131 avger härmed årsredovisning för verksamhetsåret 1 januari – 31 december 2025. Föreningen har sitt säte i Jönköpings kommun.

Följande ekonomiska redovisning omfattar enbart Föreningen Erikshjälpen Second Handbutiker. I förvaltningsberättelsen omnämns även partnerbutiker. Dessa drivs i egna föreningar och har därför separata årsredovisningar. Där det står Erikshjälpen Second Hand avses verksamheten i samtliga butiker, både i egen regi och i separata föreningar.

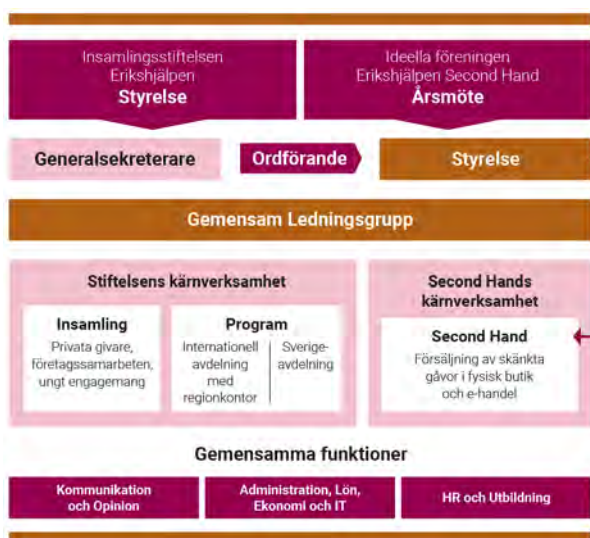
I förvaltningsberättelsen omnämns även Insamlingsstiftelsen Farbror Eriks Barn- och hjälpverksamhet. Stiftelsen är en egen juridisk person och upprättar separat årsredovisning.

## ALLMÄNT OM VERKSAMHETEN

Föreningen Erikshjälpen Second Handbutiker är en ideell förening som grundades 1990.

Föreningen delar historia, vision, värdegrund och uppdrag med Erikshjälpen, Insamlingsstiftelsen Farbror Eriks barn- och hjälpverksamhet. Föreningen följer de policys och riktlinjer som stiftelsens styrelse beslutar om.

Utöver det samarbetar Föreningen Erikshjälpen Second Handbutiker med lokala föreningar och församlingar



Erikshjälpen leds av två separata styrelser; en för stiftelsen Erikshjälpen (Insamlingsstiftelsen Farbror Eriks barn- och hjälpverksamhet) och en för Erikshjälpen Second Hand (Föreningen Erikshjälpen Second Handbutiker). Stiftelsens styrelse är Erikshjälpens högsta beslutande organ. Styrelsen utser Erikshjälpens generalsekreterare, som också är ordförande i föreningen Erikshjälpen Second Handbutikers styrelse. Styrelsen för Föreningen Erikshjälpen Second Handbutiker tillsätter verkställande chef för föreningen. Det finns en gemensam ledningsgrupp, styrdokument och stödfunktioner. Överskottet från Erikshjälpen Second Hand delas mellan Erikshjälpen och butikernas lokala samarbetspartners.

## Föreningen Erikshjälpen Second Handbutikers styrelse

Styrelsen ansvarar för organisation och förvaltning av verksamheten. Styrelsen utgjordes 2025 av 10 ordinarie ledamöter. Under året har styrelsen haft fem sammanträden.



Från vänster uppifrån:

**Jerker Sandell**, Verkställande chef

**Aud J Bengtsson**, ordinarie ledamot. Bosatt i Farhult. Kommunikationsstrateg. Chef för kundrelationer på Höganäs Energi. Mångårig erfarenhet av kommunikation, marknadsföring och försäljning inom privat och offentlig verksamhet både i Sverige och utomlands.

**Malin Lundell**, ordinarie ledamot. Bosatt i Lerum. Utbildad civilekonom. Landschef för Lindex Sverige. Tidigare erfarenhet från flera ledande positioner inom retail.

**Pär Lidåker**, ordinarie ledamot. Bosatt i Bolmsö. Civilekonom, mångårig företagsledare och egenföretagare.

**Robert Kringsman**, ordinarie ledamot. Bosatt i Jönköping. F.d. Säljare samt butiksägare inom konfektion.

**Bo Ireståhl**, ordinarie ledamot, med i arbetsutskottet. Bosatt i Lund. Civilingenjör, mångårig erfarenhet från företagsledning.

**Mattias Ingeson**, Ordförande. Bosatt i Eksjö. Utbildad jurist. Generalsekreterare i Stiftelsen Erikshjälpen. Tidigare erfarenhet från bland annat offentlig sektor.

**Jörgen Brorsson**, ordinarie ledamot, med i arbetsutskottet. Bosatt i Nyhamsläge. Egen företagare och erfarenhet av handel inom industriföretag samt antikviteter.

**Eva Poysti**, ordinarie ledamot. Bosatt i Danderyd. Lång chefserfarenhet inom media och kommunikationsbranschen som COO och produktionschef på bl.a. TV4 och SVT. Numera scenchef på Riksteatern.

**Maria Rydén**, ordinarie ledamot. Bosatt i Bjärred. Utbildad civilekonom. VP Finance Ramudden Global AB, Tidigare CFO erfarenhet från detaljhandeln och fastighetssidan från Beijer Ref, Salix Group och Ikano Fastigheter.

**Henrik Melkstam**, ordinarie ledamot. Bosatt i Tärnaby. Civilingenjör, egenföretagare och rådgivare inom bygg- och fastighet. Har mångårig erfarenhet av styrelsearbete i ideella föreningar med fokus på social och kyrklig verksamhet.

## Medlemmar

Föreningen Erikshjälpen Second Handbutiker har 32 medlemmar 2025-12-31.

## Butiksstruktur

Det finns tre butiksformer under namnet Erikshjälpen Second Hand. De egna och administrerade butikerna bedrivs i föreningens organisationsnummer och partnerbutikerna bedrivs i separata föreningar. Nedan beskrivs dessa.

<b>Egna butiker</b> 19 st	<b>Administrerade butiker</b> 12 st	<b>Partnerbutiker</b> 19 st
------------------------------	--	--------------------------------

**Egna butiker** bedrivs utan någon samarbetspartner och hela överskottet stannar i föreningen.

**Administrerade butiker** bedrivs med en eller flera samarbetspartner och överskottet fördelas mellan föreningen och samarbetspartnern och betalas ut kvartalsvis.

**Partnerbutiker** bedrivs i separata ideella föreningar. I normal-fallet är Föreningen Erikshjälpen Second Handbutiker medlem tillsammans med en eller flera externa aktörer. I ett fåtal partnerbutiker sker samarbetet utan medlemskap i den juridiska personen och regleras i stället genom avtal. Överskottet betalas ut till medlemmarna i föreningen som bedriver butiken.

I resultatrapporten redovisas partnerbutikerna under raden överskott från partnerbutiker. Övrig redovisning, text och siffror avser egna och administrerade butiker om inget annat anges.

## Föreningens syfte och ändamål

Föreningens syfte och ändamål framgår i de stadgar som antogs 2016. Syftet med stadgar är att definiera föreningens regler och riktlinjer. De är viktiga för att säkerställa

att verksamheten bedrivs enligt föreningens syfte och mål. Utöver syfte och ändamål framgår bland annat hur medlemskap ska hanteras, styrelsens uppgifter med mera. Stadgarna är centrala för att skapa tydlighet och struktur inom föreningen.

## Föreningens ändamål enligt föreningens stadgar

I ändamålsparagrafen beskrivs det syfte som verksamheten är avsedd att uppnå. Ändamålsparagrafen besvarar frågan varför föreningen finns.

Föreningen har till ändamål att;

- Generera medel till sociala och humanitära insatser Sverige och andra länder genom Erikshjälpen, Insamlingsstiftelsen Farbror Eriks barn- och hjälpverksamhet, och dess samarbetspartners.
- Ge människor som lever i olika former av social eller ekonomisk utsatthet möjlighet till personlig utveckling.
- Främja en miljömässigt hållbar utveckling och ett ansvarsfullt förvaltande av jordens resurser.

## Föreningens verksamhet enligt föreningens stadgar

I paragrafen föreningens verksamhet beskrivs hur ändamålet ska uppnås. Där framgår följande;

”Föreningens verksamhet består av second handförsäljning i egen regi eller tillsammans med föreningens partners och medlemmar samt stöd till medlemsföreningar som bedriver second handförsäljning som syftar till att stödja föreningens ändamål.

Inom ramen för second handverksamheten genomför föreningen och dess medlemmar socialt inriktade aktiviteter som syftar till att ge människor som lever i olika former av utanförskap möjlighet till personlig utveckling.

Genom att på olika sätt främja och utveckla återanvändningen av begagnade varor verkar föreningen för en miljömässigt hållbar utveckling.”

## Föreningens uppdrag

Utifrån ändamålet har tre uppdrag formulerats:

1. **Överskottsuppdraget** - Att bedriva försäljning av skänkta varor som skapar medel till sociala och humanitära insatser via Erikshjälpens och samarbetspartners biståndskanaler.
2. **Sociala uppdraget** - Att erbjuda föräldrar och andra vuxna som lever i olika former av social eller ekonomisk utsatthet en möjlighet att genom gemenskap, arbetsträning och praktik hitta vägar till personlig utveckling.
3. **Miljöuppdraget** - Att främja och utveckla återbruk av begagnade varor för att bidra till en miljömässigt hållbar utveckling och ett mer effektivt utnyttjande av jordens resurser.

## Erikshjälpens vision och värdegrund

Föreningen Erikshjälpen Second Handbutiker delar vision och värdegrund med Erikshjälpen, Insamlingsstiftelsen Farbror Eriks Barn- och hjälpverksamhet. Den gemen-

samma visionen är en förändrad värld där barns drömmar får liv. Lokalt och globalt arbetar Erikshjälpen för att stärka och hjälpa barn. Överskottet från Erikshjälpen Second Handbutiker bidrar, tillsammans med gåvor från generösa givare, till att möjliggöra insatser så att barn ska få gå i skolan, må bra och vara trygga. Möjligheten till arbets- träning bidrar också till framtidstro för barn i familjer där föräldrar står utanför arbetsmarknaden. Den cirkulära försäljningen bidrar samtidigt till minskad klimatpåverkan för kommande generationer. Erikshjälpen finns för barnen och världen de drömmer om.

Erikshjälpens värdegrund vilar på tre ben.

- 1. Eriks anda** - Vi värnar Erik Nilssons arv som formades av hans personliga engagemang och kristna tro. Att verka i Eriks anda innebär för oss att vara empatiska och kreativa, med fokus på möjligheter. Precis som Erik är vi måna om en ansvarsfull förvaltning av givarnas gåvor och kundernas medel.
- 2. Kristen människosyn** - Erikshjälpens värderingar utgår från en kristen människosyn, med särskild betoning på att
  - Alla människor är älskade av Gud och har samma värde.
  - Alla människor har rätt till ett värdigt och utvecklande liv.
  - Alla människor har ansvar för jorden, att bruka och inte missbruka den.
- 3. FN:s barnkonvention** - FN:s konvention om barnets rättigheter definierar de universella villkor som barn i vår värld har rätt att leva under och som Erikshjälpen vill verka för. Det gäller bland annat alla barns lika och unika värde, oavsett kön, ålder, etnisk tillhörighet, sexuell läggning, livsåskådning och religion.

## VÄSENTLIGA HÄNDELSER UNDER RÄKENSKAPSÅRET

Under 2025 har Föreningen Erikshjälpen Second Handbutiker fortsatt att bedriva och utveckla verksamheten i linje med föreningens ändamål och fastställda strategier. 2025 var det sista året i den befintliga strategiperioden. Under året genomfördes därför ett arbete för att ta fram en ny strategi för perioden 2026–2030 i samverkan med Stiftelsen Erikshjälpen. Strategin, som antogs av styrelsen i februari 2025, innehåller fyra gemensamma strategiska områden.

### 1. BARNS RÄTTIGHETER I FOKUS



Barns rättigheter ska genomsyra allt vi gör. Hållbar utveckling är en viktig del av detta, då det skapar förutsättningar för att barns drömmar ska få liv.

### 2. STARKT VARUMÄRKE



Vi vill vara en trovärdig organisation med starkt varumärke som associeras både med arbete för barns rättigheter och ideell second hand.

### 3. TILLVÄXT



Vi vill öka insamling och överskott genom starka samarbeten, medvetna val och innovation.

### 4. EFFEKTIV ORGANISATION



Vi vill som ETT Erikshjälpen samarbeta för effektivitet och handlingskraft.

Den nya strategiska inriktningen innebär en intern kraftsamling och kommer att utgöra en viktig grund för hela Erikshjälpens organisation och verksamhet under de närmaste åren.

Efter att de gemensamma strategierna beslutats har ett fortsatt arbete pågått för att sätta verksamhetsspecifika strategier utifrån de övergripande.

Under 2025 skedde stora förändringar på området textilavfall, vilket påverkade verksamheten kraftigt genom ett ökat inflöde av osäljbara textilier. Den 1 januari 2025 trädde nya regler i kraft med krav på separat insamling av textilavfall. Därmed fick trasiga och obrukbara textilier inte längre läggas i restavfall. För oss innebar regelverket att även textilier som inte kunde återbrukas lämnades in i större omfattning, vilket medförde mer arbete och ökade kostnader. Under året framkom att hanteringen av textilavfall präglades av begränsade praktiska förutsättningar. Det ledde till att regeringen under hösten 2025 beslutade att justera regelverket. Från och med den 1 oktober 2025 är det åter tillåtet att lägga trasiga, smutsiga eller osäljbara textilier i restavfallet, medan hela och rena textilier fortsatt ska lämnas till återbruk eller insamling.

Second hand-marknaden i Sverige utvecklades mer dämpat under 2025 jämfört med 2024. Enligt Svensk Handels Pre Loved indikator minskade den totala marknadsomsättningen till cirka 16 miljarder kronor (knappt 5 procent lägre än 2024). Utvecklingen var tydligt splittrad mellan kanaler: e-handeln var i stort sett stabil, medan den fysiska second hand handeln minskade mer. Samtidigt fortsatte second hand mode att växa och stärkte sin position som en av de största kategorierna.

Erikshjälpen Second hand som kedja gick emot den utvecklingen och ökade i stället sin försäljning som till merparten sker i fysisk butik.

## FRÄMJANDE AV FÖRENINGENS ÄNDAMÅL

I allt arbete som genomförs och de beslut som vi tar är i någon mån för att främja föreningens ändamål. Vi är trygga i vårt arbete och stolta att berätta om detta. Vi vet att vi behövs och vi ser fram emot att fortsätta bidra till ett inkluderande och cirkulärt samhälle.

När många har svårt att få ekonomin att gå ihop blir vår verksamhet allt viktigare. För många är det avgörande att kunna handla för sina vardagsbehov hos oss. Vi ser också att fler och fler vill bidra till ett hållbart samhälle genom att handla second hand. Att säkra gåvoflödet är en strategisk förutsättning för att vi ska kunna fortsätta bidra till det cirkulära samhället. Vi samverkar med andra aktörer för att få en större genomslagskraft i olika frågor. Vi vet att ensam inte är stark.

Under 2025 har vi beslutat och genomfört en rad organisationsförändringar.

- Under våren 2025 etablerades en ny butik på Backaplan i Göteborg. Butiken försörjs med varor från hubben i Borås. Butiken har haft en bra start och blivit en naturlig mötesplats i området

- Butiken i Bollnäs lades ner efter beslut som togs under 2024 och som föranleddes av en lång rad av år med olönsamhet.
- Beslut om att butiken i Lund får egen beredning samt att Hubben i Lund upphör i nuvarande form.
- Beslut om flytt för butiken i Lund från Öresundsvägen till Västerbro.
- Beslut om att starta en ny varuförsörjningsenhet i Eslöv som delvis försörjer butikerna i Eslöv, Trelleborg och Ystad.
- Beslut om att butikerna i Eslöv, Trelleborg och Ystad ska bereda vissa varugrupper på plats i butikerna vilket innebär utökning av personal i dessa butiker.

Ett stort arbete har lagts ner i att fortsätta utveckla butiks nätet i stort med fokus på kostnadskontroll och förbättrat resultat i butiker med tidigare svag lönsamhet.

Investeringsstakten har fortsatt varit på en relativt låg nivå. Totalt är investeringar gjorda med 2,1 mkr, varav 1,1 mkr avser etablering Backaplan.

Under året har bidrag erhållits främst kopplade till det sociala uppdraget. Det handlar om lönebidrag och merkostnadsersättningar. Lönebidrag är ett ekonomiskt stöd som arbetsgivare kan få vid anställning av en person med nedsatt arbetsförmåga och syftar till att kompensera för behov av anpassningar. Merkostnadsersättning är ett ekonomiskt stöd som arbetsgivare kan få när en anställning medför merkostnader som är direkt kopplade till anpassningar. Syftet är att kompensera för dessa extra kostnader. Föreningen Erikshjälpen Second Handbutiker har för 2025 erhållit lönebidrag om 31,2 mkr och merkostnadsersättning om 4,5 mkr från Arbetsförmedlingen.

I vårt marknads- och opinionsarbete genomfördes flera aktiviteter. Ett tydligt hållbarhetsbeslut var när vi tog ställning och slutade ta emot och sälja produkter från Shein. Vi utsåg också Årets second hand profil, Sara Ohlsson, vilket även i år skedde i TV4:s morgonsoffa.

Vi fortsatte att genomföra Vanliga veckan, vårt hållbara alternativ till handelns kampanj Black Week. I stället för överkonsumtion erbjöd vi utökade öppettider för att uppmuntra hållbar konsumtion samt genomförde opinionsinsatser. Veckan var lyckad och uppskattad.

Under året har vi haft olika företagssamarbeten för att förlänga livslängden för produkter som varit svårsålda i ordinarie handel och får ytterligare en chans att leva vidare i våra butiker.

Under 2025 startade det EU finansierade projektet Texfill. Projektet leds av Hållbar utveckling Skåne och vi deltar tillsammans med Swedese, The Loop Factory och designern Louise Hederström. Målet är att ta fram cirkulära, fossilfria alternativ till möbelstoppning, med textilavfall från våra butiker som råvara. Projektet pågår till maj 2026.

## Redovisning av måluppfyllelse

Nedan följer en redovisning av måluppfyllelsen för 2025.

### Överskottsuppdraget

**Uppdrag** - Att bedriva försäljning av skänkta varor som skapar medel till sociala och humanitära insatser via Erikshjälpens och samarbetspartners biståndskanaler.

**Måluppfyllelse** - Under året har följande bidrag beslutats och lämnats:

- Erikshjälpen, Insamlingsstiftelsen Farbror Eriks Barn- och hjälpverksamhet 43,3 mkr inklusive runda upp på 0,3 mkr.
- Världens barn 1,8 mkr.
- Hela Människan 1,1 mkr
- Änglaverket 1,1 mkr
- Övriga 0,02 mkr

Efter dessa bidrag redovisar föreningen Erikshjälpen Second handbutiker ett resultat på 13,1 mkr.

### Sociala uppdraget

**Uppdrag** - Att erbjuda föräldrar och andra vuxna som lever i olika former av social eller ekonomisk utsatthet en möjlighet att genom gemenskap, arbetsträning och praktik hitta vägar till personlig utveckling.

**Måluppfyllelse** - 2025 fortsatte vi att utveckla mål och resultat inom vårt sociala uppdrag. I oktober månad genomfördes den årliga folkräkningen. Vi ser en ökning av antalet praktikanter jämfört med föregående år. Likaså mäter vi antal volontärer vilket har varit stabilt under året. Under året har en lansering av en ny butiksutbildning skett där medarbetare utbildas i olika delar av butiksarbetet och får ett intyg som de kan använda för att bli mer attraktiva i arbete utanför Erikshjälpen. Resultatet av vårt arbete mäter vi i en så kallad effektmätning där vi ser att merparten av våra praktikanter upplever att de utvecklas på sin praktik.

### Miljöuppdraget

**Uppdrag** - Att främja och utveckla återbruk av begagnade varor för att bidra till en miljömässigt hållbar utveckling och ett mer effektivt utnyttjande av jordens resurser.

**Måluppfyllelse** - Erikshjälpen Second Hands värdekedja börjar och slutar med konsumenter som skänker gåvor och handlar i våra butiker. Här skapas miljö- och klimatnytta genom återanvändningen. En vara köpt hos Erikshjälpen Second Hand minimerar behovet av att köpa samma vara nyproducerad. Ju fler återanvända varor vi kan sälja och ju bättre vi hanterar verksamhetens negativa påverkan, desto större blir vårt positiva bidrag.

Vi ökar vår försäljning under 2025 och så även antal varor som vi cirkulerar.

Vi kan konstatera att samtliga tre uppdrag har uppfyllts.

## RESULTAT OCH STÄLLNING – RÄTTVISANDE ÖVERSIKT ÖVER UTVECKLINGEN

Utvecklingen av resultat och ställning med mera framgår av efterföljande flerårsöversikt. Resultatet av föreningens verksamhet samt ställningen vid räkenskapsårets utgång framgår av efterföljande resultaträkning och balansräkning med noter.

### Flerårsöversikt

#### Antal butiker per 25-12-31

Antal butiker	2025	2024	2023	2022	2021	2020
Antal egna/ administrerade butiker	31	32	31	30	28	25
Antal partnerbu- tiker	19	19	21	32	33	35
Summa butiker relaterade till ESH	50	51	52	62	61	61

Under 2025 har Butiken i Bollnäs lagts ner och en ny butik har etablerats på Backaplan i Göteborg. Under 2024 bedrevs även en popup butik i Jönköping vilken inte finns kvar under 2025. Den stora förändringen som skedde efter 2022 beror på att vi lämnade ett samarbete med Mitt-Norden Biståndscenter.

### Medelantalet anställda

	2025	2024	2023	2022	2021	2020
Medelantalet anställda	315	308	288	269	242	225

Ledningsgrupp, styrelse och verkställande chef anges i faktiskt antal individer.

Övriga grupper har beräknats genom att betalda närvarotimmar under perioden har ställts i relation till en inom Erikshjälpen Second Hand normal årsarbetstid (1750 timmar). I närvarotimmar ingår betald semester, sjukfrånvaro (betald), permittering, permission, kompliktigt samt övriga tidssaldon som inte påverkar semester. Övertidstimmar ingår inte.

Medelanställda för 2025 är 315. Bland våra anställda är 58 % kvinnor och 42 % män. Arbetsgivaren är ansluten till arbetsgivarorganisationen Fremia och alla medarbetare har kollektivavtal. Vi följer två olika kollektivavtal där butiksmedarbetare följer "Idéburen handel" och våra tjänstepersoner följer "Tjänstepersoner inom civilsamhället". Våra butikschefar är numera tjänstepersoner och har bytt titel till verksamhetschefer.

### \*Intäkts- och kostnadsanalys (tkr)

	2025	2024	2023	2022	2021	2020
Verksamhetens intäkter	340 254	306 270	286 924	259 730	224 902	205 993
Verksamhetens kostnader	-327 661	-304 099	-280 927	-281 848	-226 988	-192 660
<b>Verksamhetsresultat</b>	<b>12 593</b>	<b>2 171</b>	<b>5 997</b>	<b>-22 118</b>	<b>-2 086</b>	<b>13 333</b>

### Ekonomisk ställning

	2025	2024	2023	2022	2021	2020
Eget kapital (tkr)	42 090	28 973	26 277	20 036	42 077	44 136
Soliditet, %	52	42	42	29	57	62

Under perioden 2020–2025 har verksamhetens intäkter ökat från 205 993 tkr till 340 254 tkr, vilket motsvarar en ökning om cirka 65 procent. Under samma period har verksamhetens kostnader ökat från 192 660 tkr till 327 661 tkr, motsvarande cirka 70 procent. Sammantaget innebär detta att kostnaderna över perioden ökat något snabbare än intäkterna. Under 2022 var inflation hög vilket också återspeglar sig i siffrorna. Perioden har också präglats av kostsamma investeringar.

Isolerat till 2025 är intäktsökningen högre procentuellt än kostnadsutvecklingen vilket är positivt. Det finns en god kostnadskontroll i verksamheten och likviditeten har återhämtat sig.

Ett av skälen till att det egna kapitalet minskade mellan 2021 och 2022 var ett beslut från styrelsen att överföra eget kapital till Erikshjälpen, insamlingsstiftelsen farbror Eriks Barn- och hjälpverksamhet. Det gjordes med 10 mkr.

### Hållbarhetsupplysningar

För att bidra till Erikshjälpens vision är arbetet med hållbarhet av grundläggande betydelse, eftersom det påverkar barns och familjers möjligheter till en långsiktig framtid. Erikshjälpen arbetar aktivt med hållbarhetens tre perspektiv: miljömässigt, social och ekonomisk hållbarhet. Till grund för arbetet ligger en hållbarhetspolicy.

### Miljö och klimat

Erikshjälpen Second Hands hållbarhetsredovisning omfattar hela kedjan ur ett hållbarhetsperspektiv under året 2025. Den följer upp nyckeltal, målsättningar och utmaningar. Under hela vår existens har hållbarhet varit en del av vårt dna och i hållbarhetsredovisningen dokumenteras arbetssätt och ställningstaganden.

Trovärdighet är avgörande för vår verksamhet och med hållbarhetsredovisningen strävar vi efter att ge en transparent inblick i verksamheten. Vi publicerar hållbarhetsredovisningen på eget initiativ för att berätta om vad vi har uppnått hittills, vilka utmaningar vi ser och vilka målsättningar vi har framåt.

### Jämställdhets- och mångfaldsarbete

Under 2025 har arbete skett för att ta del av information och underlag runt det nya lönetransparensdirektivet vars syfte är att nå jämställda löner mellan kvinnor och män. För att förbereda organisationen inför detta har vi inkluderat samtliga anställda i vår årliga lönekartläggning så att vi har ett transparent och tydligt underlag att utgå från när direktivet införs.

### Attraktiv arbetsgivare

Erikshjälpen har fortsatt med det hälsofrämjande, förebyggande och rehabiliterande arbetet. Erikshjälpens personal erbjuds friskvårdsbidrag för att främja fysisk aktivitet och avtal finns med kvalitetssäkrad företagshälsövård. Under året har verksamhetsledningen läst och diskuterat boken "Tillitsbaserat ledarskap" av Louise Bringselius för att kunna vara bärare av en tillitsbaserad kultur. Ett flertal verksamhetschefer har utbildats i det tillitsbaserade ledarskap via vår interna tvådagars utbildning med en uppföljande en dags utbildning. Mellan tillfällena har cheferna haft en hemuppgift för att utveckla sitt tillitsbaserade ledarskap. Det tillitsbaserade ledarskapet är även ett genomgående tema vid olika aktiviteter, samlingar men även i den nya strategin 2026-2030. Erikshjälpen vill vara en lärande organisation där vi enligt detta synsätt lyfter misstag som något att lära sig av framåt för att kunna utvecklas som organisation.

Erikshjälpen som arbetsgivare har satt mål gällande sjukfrånvaro och personalomsättning. Målsättningen är att sjukfrånvaron inte ska överstiga 6,5 procent och personalomsättningen, baserat på tillsvidareanställd personal, inte ska överstiga 10 procent.

Nyckeltal	2025	2024	2023	2022
Sjukfrånvaro	7,22%	8,23 %	7,71 %	9,12 %
Personal- omsättning	15%	26 %	19 %	18 %

En av åtgärderna för att arbeta mer aktivt med sjukfrånvaron är att alla verksamhetschefer löpande deltar i rehabiliteringsutbildningar för att uppmärksamma tidiga signaler på ohälsa och kunna arbeta i större utsträckning med förebyggande åtgärder. Sjukfrånvaron har minskat från 8,23 % 2024 till 7,22 % 2025 vilket innebär att vi närmar oss målet på 6,5 %. Personalomsättningen inom Erikshjälpen Second Hand som helhet är hög vilket är naturligt eftersom vi arbetar med tidsbegränsade anställningar som ett sätt att ge individer utveckling inför vidare steg in på arbetsmarknaden. Från 2022-2024 hade vi en ökande personalomsättning för tills vidare anställda med en den

högsta siffran på 26 % under 2024 men för 2025 har den i princip halverats till 15 % vilket närmar sig målet på 10 %. Under 2025 har vi haft löpande insatser och utbildning för verksamhetschefer och arbetsledare i deras roller samt individ och grupputvecklingsinsatser i olika butiker. I den nya HR-strategin för 2026-2030 ingår ytterligare aktiviteter för att minska sjukfrånvaro och personalomsättning såsom tydligare sjukfrånvaroprocess och en kompetensförsörjningsplan.

### Framtida utveckling

Enligt Svensk Handels Pre Loved indikator minskade den totala marknadsomsättningen med cirka 5 procent, med särskilt tydlig nedgång inom fysisk handel. Mot denna bakgrund redovisade Erikshjälpen Second Hand en fortsatt positiv utveckling, med en omsättningsökning om cirka 7 procent, från 460 till 493 miljoner kronor. Tillväxten skedde huvudsakligen i de fysiska butikerna och drevs främst av ett ökat antal kunder snarare än av prishöjningar.

Second hand marknaden i Sverige uppvisade under 2025 en dämpad utveckling. Trots det bedöms förutsättningarna för second hand handeln fortsatt som goda. Svensk Handel prognostiserar att den svenska second hand marknaden kan uppgå till omkring 50 miljarder kronor år 2034, motsvarande en genomsnittlig årlig tillväxt om cirka 11 procent, samt att andelen av sällanköpshandeln ökar från dagens cirka 3 procent till omkring 7 procent. Samtidigt innebär marknadens konjunkturkänslighet att utvecklingen för enskilda år kan variera.

Verksamheten är beroende av tillgången på skänkta varor samt av ideella krafter och arbetsmarknadsnära insatser. Förändringar i givarbeteenden, konkurrensförhållanden eller regelverk kan påverka verksamhetens omfattning och effektivitet. Även kostnadsutveckling avseende lokaler, transporter, energi och personal utgör riskfaktorer som kan påverka resultatet. Därtill kan förändringar i lagstiftning och politiska beslut, exempelvis avseende moms på begagnade varor, arbetsmiljö eller avfallshantering, påverka verksamhetens förutsättningar.

Styrelsen bedömer sammantaget att organisationen, trots identifierade risker och osäkerhetsfaktorer, har goda förutsättningar att bedriva och utveckla verksamheten långsiktigt i linje med sitt ideella uppdrag, med bibehållen ekonomisk stabilitet och högt förtroende hos kunder, givare och samarbetspartners.

### Väsentliga händelser efter räkenskapsårets utgång

Det har inte inträffat några väsentliga händelser som bedöms ha en finansiell påverkan på föreningens verksamhet efter räkenskapsårets utgång.

# Ekonomisk redovisning

## Resultaträkning

Belopp i kr	Not	2025-01-01- 2025-12-31	2024-01-01- 2024-12-31
<b>Verksamhetens intäkter</b>	1,2		
Nettoomsättning		269 876 488	244 331 688
Del av överskott från partnerbutiker		34 397 251	28 365 614
Gåvor	4	329 162	361 254
Medlemsavgifter		3 300	3 200
Övriga intäkter	5	35 977 996	32 447 871
Förändring varulager		-330 604	760 015
<b>Summa verksamhetsintäkter</b>		<b>340 253 593</b>	<b>306 269 642</b>
<b>Verksamhetens kostnader</b>	1,2		
Råvaror och förnödenheter		-7 946 119	-6 978 016
Lokalkostnader	8	-73 989 794	-70 842 392
Del av överskott till administrerade butiker		-8 221 111	-8 054 253
Övriga lämnade bidrag	6	-4 011 335	-3 009 193
Lämnade bidrag till Insamlingsstiftelsen Erikshjälpen	6	-43 265 564	-36 092 916
Övriga externa kostnader		-26 023 996	-25 346 224
Personalkostnader	7	-158 288 375	-147 384 500
Avskrivningar		-5 913 913	-6 391 279
<b>Verksamhetsresultat</b>		<b>12 593 386</b>	<b>2 170 869</b>
<b>Resultat från finansiella poster</b>			
Ränteintäkter och liknande resultatposter		533 651	540 083
Räntekostnader och liknande resultatposter		-9 355	-15 083
<b>Årets resultat</b>	18,19	<b>13 117 682</b>	<b>2 695 869</b>

## Balansräkning

Belopp i kr	Not	2025-12-31	2024-12-31
<b>TILLGÅNGAR</b>			
<b>Anläggningstillgångar</b>	1,2,3		
<b>Immateriella anläggningstillgångar</b>			
Produktdatabas	9	1 072 580	1 505 641
<b>Materiella anläggningstillgångar</b>			
Pågående lokalanpassningar/projekt	10	178 255	564 141
Inventarier	11	5 586 100	7 412 625
Fordon	12	1 599 723	2 266 838
Lokalanpassningar	13	2 140 409	3 157 104
		9 504 487	13 400 708
<b>Summa anläggningstillgångar</b>		<b>10 577 067</b>	<b>14 906 349</b>
<b>Omsättningstillgångar</b>	1,2,3		
<b>Varulager m m</b>			
Varulager	14	3 851 202	4 252 291
		3 851 202	4 252 291
<b>Kortfristiga fordringar</b>			
Kundfordringar	1,2	154 996	152 166
Övriga fordringar		8 812 703	7 423 271
Förutbetalda kostnader och upplupna intäkter	16	20 928 339	21 905 416
		29 896 038	29 480 853
<b>Kassa och bank</b>	1,2	37 163 475	19 947 907
<b>Summa omsättningstillgångar</b>		<b>70 910 715</b>	<b>53 681 051</b>
<b>SUMMA TILLGÅNGAR</b>		<b>81 487 782</b>	<b>68 587 400</b>
<b>EGET KAPITAL OCH SKULDER</b>			
<b>Eget kapital</b>			
Balanserad vinst eller förlust	19	28 972 663	26 276 795
Årets resultat		13 117 682	2 695 869
<b>Summa eget kapital</b>		<b>42 090 345</b>	<b>28 972 664</b>
<b>Kortfristiga skulder</b>			
Leverantörsskulder	1,2,3	3 500 752	6 775 191
Övriga skulder		5 270 981	4 372 399
Upplupna kostnader och förutbetalda intäkter	17	30 625 704	28 467 146
<b>Summa skulder</b>		<b>39 397 437</b>	<b>39 614 736</b>
<b>SUMMA EGET KAPITAL OCH SKULDER</b>		<b>81 487 782</b>	<b>68 587 400</b>

## Förändringar i eget kapital

	Balanserat kapital	Årets resultat	S:a eget kapital
<b>Eget kapital 2024-12-31</b>	<b>26 276 795</b>	<b>2 695 869</b>	<b>28 972 663</b>
Disponeras enligt beslut på årsmöte	2 695 868	-2 695 869	
Årets resultat		13 117 682	13 117 682
<b>Eget kapital 2024-12-31</b>	<b>28 972 663</b>	<b>13 117 682</b>	<b>42 090 345</b>

## Kassaflödesanalys

Belopp i kr

	Not	2025-01-01- 2025-12-31	2024-01-01- 2024-12-31
<b>Den löpande verksamheten</b>			
Verksamhetsresultat före utbetalda bidrag		59 870 284	41 272 978
Avskrivningar		5 913 913	6 391 279
Reaförlust/-vinst försäljning samt utrangering inventarier		283 834	211 610
		<b>66 068 031</b>	<b>47 875 867</b>
Erhållen ränta		533 651	540 083
Erlagd ränta		-10 310	-15 083
Lämnade bidrag till stiftelsen m.m.		-47 276 899	-39 102 109
<b>Kassaflöde från den löpande verksamheten före förändringar av verksamhetskaptal</b>		<b>19 314 473</b>	<b>9 298 758</b>
<b>Förändringar i verksamhetskaptal</b>			
Förändring varulager		401 089	-748 264
Förändring kortfristiga fordringar		-415 185	-1 919 122
Förändring kortfristiga skulder		-217 299	3 747 976
<b>Kassaflöde från den löpande verksamheten</b>		<b>19 083 078</b>	<b>10 379 348</b>
<b>Investeringsverksamheten</b>			
Förvärv av immateriella anläggningstillgångar		-	-324 765
Förvärv av materiella anläggningstillgångar		-1 876 614	-1 591 742
Försäljning av materiella anläggningstillgångar		9 105	106 506
<b>Kassaflöde från investeringsverksamheten</b>		<b>-1 867 509</b>	<b>-1 810 001</b>
<b>Finansieringsverksamheten</b>			
Förändring lån samarbetsbutiker		-	-
<b>Kassaflöde från finansieringsverksamheten</b>		<b>-</b>	<b>-</b>
<b>Årets kassaflöde</b>		<b>17 215 569</b>	<b>8 569 347</b>
<b>Likvida medel vid årets början</b>		<b>19 947 906</b>	<b>11 378 559</b>
<b>Likvida medel vid årets slut</b>		<b>37 163 475</b>	<b>19 947 906</b>

## Noter

### NOT 1

#### Redovisningsprinciper

Belopp i kr om inget annat anges.

#### Definitioner

**Erikshjälpen, Insamlingsstiftelsen Farbror Eriks barn- och hjälpverksamhet**, org nr 827500-4789 (EH):

**Föreningen Erikshjälpen Second Handbutiker**, org nr 827501-1131 (ESH): Representerar 31 butiker och innehåller två av tre kategorier av butiker.  
Helägda egna butiker: 19 butiker.  
Administrerade butiker: 12 butiker.

**Erikshjälpen Second Hand:** Ett samlingsbegrepp för samtliga 50 butiker. Intäkter och kostnader som finns inom den tredje kategorin, Partnerbutiker (19 butiker), och som har egna organisationsnummer ingår inte i årsredovisningen för Föreningen Erikshjälpen.

#### Allmänna redovisningsprinciper

Föreningens redovisnings- och värderingsprinciper överensstämmer med Årsredovisningslagen och Bokföringsnämndens allmänna råd BFAR 2012:1 (K3). Principerna är oförändrade mot föregående år.

## RESULTATRÄKNINGEN

### Verksamhetsintäkter

Endast det inflöde av ekonomiska fördelar som föreningen erhållit eller kommer att erhålla för egen räkning redovisas som intäkt. Intäkter värderas, om inget särskilt anges nedan, till verkliga värdet av det som erhållits eller kommer att erhållas. Nedan beskrivs, för respektive intäktspost, när intäktsredovisning sker.

### Nettoomsättning

Intäkt vid försäljning av varor och tjänster redovisas normalt vid försäljningstillfället. Del av överskott från partnerbutiker med vilka ESH har ingått samarbetsavtal avser avtalade andelar av partnerbutikernas resultat. ESH är inte huvudman i partnerbutikerna.

### Medlemsavgifter

Medlemsavgifter omfattar inbetalningar för medlemskap i föreningen. Medlemsavgifter redovisas vid inbetalning från medlemmen och intäktsredovisas över den tidsperiod som avses. Medlemsavgiftens storlek beslutas av årsmötet.

### Övriga intäkter

Övriga intäkter består av hyresintäkter samt poster av engångskaraktär till exempel realisationsvinster vid försäljning av inventarier och redovisas när det bedöms som sannolikt att de ekonomiska fördelarna med transaktionen kommer att tillfalla föreningen och att den kan beräknas på ett tillförlitligt sätt. I övriga intäkter ingår även lönebidrag.

### Leasing

Föreningens samtliga leasingavtal redovisas som operationella, d v s leasingavgiften (inklusive första förhöjd hyra) redovisas linjärt över leasingperioden.

### Ersättningar till anställda

Löpande ersättningar till anställda i form av löner, sociala avgifter och liknande kostnadsförs i takt med att de anställda utför tjänster. Eftersom alla pensionsförpliktelser klassificerats som avgiftsbestämda redovisas en kostnad det år pensionen tjänas in.

### Del av överskott till samverkande administrerade butiker

Del av överskott till samverkande administrerade butiker avser avtalade andelar av resultaten i butiker där föreningen är huvudman och där resultatfördelning sker med annan part. Intäkter och kostnader från dessa butiker ingår i Verksamhetens intäkter respektive Verksamhetens kostnader.

Nettoomsättningen avseende de samverkande och egna butikerna uppgår till 265,9 mkr, där de samverkande administrerade butikernas omsättning utgör 99,6 mkr.

### Samverkande administrerade butiker

Omsättning 99,6 mkr

Kostnader 73,8 mkr

Resultat 25,8 mkr

Av överskottet på 25,8 mkr utbetalades 8,2 mkr till våra samarbetspartners.

### Inkomstskatt

Föreningen är befriad från inkomstskatt i sin ideella verksamhet eftersom den uppfyller kraven som samhällsnyttig enligt skattelagstiftningen och någon skattepliktig näringsverksamhet bedrivs inte.

## BALANSRÄKNINGEN

Tillgångar, skulder och avsättningar värderas till anskaffningsvärde om inget annat anges nedan.

### Immateriella anläggningstillgångar

Immateriella anläggningstillgångar redovisas till anskaffningsvärde minskat med ackumulerade av- och nedskrivningar enligt plan.

Immateriella anläggningstillgångar skrivs av linjärt över tillgångens bedömda nyttjandeperiod. Linjär avskrivningsmetod används.

Följande avskrivningstider tillämpas:

Produktdatabas 5 år

### Materiella anläggningstillgångar

Materiella anläggningstillgångar redovisas till anskaffningsvärde minskat med avskrivningar enligt plan. I anskaffningsvärdet ingår utgifter som direkt kan hänföras till förvärvet av tillgången. Bidrag, privaträttsliga och offentligrättsliga bidrag, som avser förvärv av materiell anläggningstillgång reducerar tillgångens anskaffningsvärde. En materiell anläggningstillgång som har betydande komponenter där skillnaden i förbrukning förväntas vara väsentlig, redovisas och skrivs av som separata enheter utifrån varje komponents nyttjandeperiod. Några sådana betydande komponenter med väsentlig skillnad i förbrukning har inte identifierats varför ingen uppdelning har skett.

När en komponent i en anläggningstillgång byts ut, utrangeras eventuell kvarvarande del av den gamla komponenten och den nya komponentens anskaffningsvärde aktiveras. Tillkommande utgifter som avser tillgångar som inte delas upp i komponenter läggs till anskaffningsvärdet till den del tillgångens prestanda ökar i förhållande till tillgångens värde vid anskaffningstidpunkten. Utgifter för löpande reparation och underhåll redovisas som kostnader. Realisationsvinst respektive realisationsförlust vid avyttring av en materiell anläggningstillgång redovisas som Övriga intäkter respektive Övriga verksamhetskostnader.

Materiella anläggningstillgångar skrivs av systematiskt över tillgångens bedömda nyttjandeperiod. När tillgångarnas avskrivningsbara belopp fastställs, beaktas i förekommande fall tillgångens restvärde. Linjär avskrivningsmetod används.

Följande avskrivningstider tillämpas:

Inventarier och fordon 5 år

Datautrustning 3 år

Lokalanpassningar 5 år

### **Finansiella tillgångar**

Vid anskaffningstidpunkten värderas finansiella tillgångar till anskaffningsvärde med tillägg för direkta transaktionsutgifter. Kundfordringar värderas individuellt till det belopp som beräknas inflyta. Efter första redovisningstillfället värderas långfristiga finansiella tillgångar som inte är räntebärande till anskaffningsvärde med avdrag för eventuell nedskrivning. Fordringar och skulder i utländsk valuta värderas till balansdagens kurs.

### **Varulager**

Lager av handelsvaror (butiksinredning som köps in och läggs på lager för senare användning vid ombyggnationer i butikerna) värderas, med tillämpning av först-in först-ut-principen, till det lägsta av anskaffningsvärdet och nettoförsäljningsvärdet på balansdagen.

Lager av inlämnade gåvor i våra egna Second Handbutiker och hubbar har värderats enligt nettoförsäljningsvärdeprincipen, vilken har tillämpats fr o m år 2023. Istället för en fysisk inventering beräknas lagervärdet utefter en antagen lageromsättnings hastighet om tre veckor. Lagret i våra hubbar har värderats utifrån leveransplan till de hubbanslutna butikerna. Varulagret värderas endast på balansdagen.

### **Skuld för beslutade ej utbetalda bidrag**

I de fall föreningen fattat beslut om utbetalning av bidrag/ anslag/stöd och meddelat mottagaren men inte verkställt utbetalningen redovisas detta belopp som en kortfristig skuld.

### **Kassaflödesanalys**

Kassaflödesanalysen upprättas enligt indirekt metod och visar föreningens in- och utbetalningar uppdelade på den löpande verksamheten, investeringsverksamheten eller finansieringsverksamheten. Det redovisade kassaflödet omfattar endast transaktioner som medfört in- eller utbetalningar. Som likvida medel klassificeras förutom kassamedel disponibla tillgodohavanden hos banker och andra kreditinstitut.

---

## **NOT 2**

### **Uppskattningar och bedömningar**

Föreningen gör uppskattningar och bedömningar om framtiden. De uppskattningar för redovisningsändamål som blir följden av dessa kommer, definitionsmässigt, sällan att motsvara det verkliga resultatet. Någon risk för väsentliga justeringar i redovisade värden för tillgångar och skulder under nästkommande år har inte identifierats.

---

## **NOT 3**

### **Ekonomiska arrangemang som inte redovisas i balansräkningen**

Föreningen är avtalspart i ett flertal avtal av varierande karaktär. Avtalens komplexitet kan vara av varierande karaktär och föreningen är då, av naturliga skäl, exponerad för större risker som negativt kan påverka verksamheten. Ledning och styrelse utför löpande uppskattningar och bedömningar avseende ingångna avtal för att bedöma föreningens riskexponering.

**NOT 4****Gåvor**

	<b>2025</b>	<b>2024</b>
Gåvor	329 162	361 254
<b>Summa</b>	<b>329 162</b>	<b>361 254</b>

Under året har 905 (857) personer arbetat ideellt för ESH, framför allt med mottagning, beredning och försäljning av inlämnade gåvor. Värdet av dessa ideella insatser har inte redovisats i resultaträkningen.

**NOT 5****Övriga intäkter**

	<b>2025</b>	<b>2024</b>
Övriga intäkter	270 260	861 210
Lönebidrag	31 219 657	28 515 628
Merkostnadsersättning	4 488 079	3 071 033
<b>Summa</b>	<b>35 977 996</b>	<b>32 447 871</b>

**NOT 6****Lämnade bidrag**

	<b>2025</b>	<b>2024</b>
Öriga lämnade bidrag	-4 011 335	-3 009 193
Lämnade bidrag till insamlingsstiftelsen Erikshjälpen	-43 265 564	-36 092 916
<b>Summa</b>	<b>-47 276 899</b>	<b>-39 102 109</b>

**NOT 7****Anställda och personalkostnader**

<b>Medelantalet anställda</b>	<b>2025</b>	<b>2024</b>
Kvinnor	184	177
Män	131	131
<b>Totalt</b>	<b>315</b>	<b>308</b>

I medelantalet anställda ingår inte anställda som uppburit ersättning som understiger ett halvt prisbasbelopp 29 400 kr (28 650 kr). Detta har gjorts med stöd av BFNAR 2006:11.

**Könsfördelning i styrelse och ledande befattningshavare**

<b>Styrelseledamöter på balansdagen</b>	<b>2025</b>	<b>2024</b>
Kvinnor	4	3
Män	6	7
<b>Totalt</b>	<b>10</b>	<b>10</b>

**Ledande befattningshavare (medlemmar i ledningsgrupp) på balansdagen**

Kvinnor	4	3
Män	2	2
<b>Totalt</b>	<b>6</b>	<b>5</b>

**Löner och andra ersättningar samt sociala kostnader, inklusive pensionskostnader**

	<b>2025</b>	<b>2024</b>
<b>Löner, arvoden och andra ersättningar</b>		
Styrelse och Verkställande chef	-893 680	-1 213 238
Övriga anställda	-109 535 050	-101 332 332
	<b>-110 428 730</b>	<b>-102 545 570</b>

**Pensionskostnader och andra sociala avgifter**

Pensionskostnader inkl särskild löneskatt (varav styrelse och verkställande chef 115 532 kr (207 095 kr).	-8 809 889	-8 060 331
Andra sociala avgifter enligt lag och avtal	-34 592 792	-31 988 564
	-43 402 681	-40 048 895
<b>Totalt</b>	<b>-153 831 411</b>	<b>-142 594 465</b>

I övriga sociala kostnader ingår personalförsäkringar, löneskatt samt arbetsgivaravgifter för de anställda. För verkställande chef har under räkenskapsåret inga andra förmåner utgått. Det utgår heller ingen övertidsersättning för verkställande chef.

**Utfästelser om avgångsvederlag eller liknande förmån till personer i ledande ställning**

Med verkställande chefen finns avtal om uppsägningstid på sex månader från den anställdes sida och tolv månader från ESH:s sida.

**NOT 8****Operationell leasing – leasetagare**

	<b>2025</b>	<b>2024</b>
<b>Framtida minimileaseavgifter avseende icke uppsägningsbara operationella leasingavtal:</b>		
Inom ett år	57 248 200	57 900 120
Mellan ett och fem år	128 300 580	101 957 025
Senare än fem år	4 244 239	5 828 079
	<b>189 793 019</b>	<b>165 685 224</b>
Räkenskapsårets kostnadsförda leasingavgifter	53 539 796	54 987 127

I redovisningen utgörs den operationella leasingen i allt väsentligt av hyrda lokaler för second hand-butikerna med en leasingperiod om 21 månader till 75 månader.

**NOT 9****Immateriella anläggningstillgångar**

	<b>2025-12-31</b>	<b>2024-12-31</b>
Ingående anskaffningsvärde	1 947 352	1 622 587
Inköp	-	324 765
Omklassificeringar	-	-
Försäljning och utrangeringar	-	-
Netto anskaffningsvärde	1 947 352	1 947 352
Ingående avskrivningar	-441 711	-108 172
Årets avskrivningar	-433 061	-333 539
Försäljning och utrangeringar	-	-
Utgående ackumulerade avskrivningar	-874 772	-441 711
<b>Redovisat värde vid årets slut</b>	<b>1 072 580</b>	<b>1 505 641</b>

Immateriella anläggningstillgångar består i sin helhet av Produktdatabasen.

**NOT 10****Pågående lokalanpassningar/projekt**

	<b>2025-12-31</b>	<b>2024-12-31</b>
Ingående anskaffningsvärde	3	3
Inköp	178 255	564 141
Omklassificeringar	-564 141	-3
Försäljning och utrangeringar	-	-
<b>Redovisat värde vid årets slut</b>	<b>178 255</b>	<b>564 141</b>

**NOT 11****Inventarier**

	<b>2025-12-31</b>	<b>2024-12-31</b>
Ingående anskaffningsvärde	35 952 274	38 301 808
Inköp	2 425 268	927 310
Försäljningar och utrangeringar	-2 389 729	-3 276 844
	35 987 813	35 952 274
Ingående avskrivningar	-28 539 649	-28 307 454
Årets avskrivningar	-3 284 822	-3 407 298
Försäljningar och utrangeringar	1 422 758	3 175 103
	-30 401 713	-28 539 649
<b>Redovisat värde vid årets slut</b>	<b>5 586 100</b>	<b>7 412 625</b>

**NOT 12****Fordon**

	<b>2025-12-31</b>	<b>2024-12-31</b>
Ingående anskaffningsvärde	12 320 615	11 990 620
Inköp	317 000	329 995
Försäljningar och utrangeringar	-419 100	-
	12 218 515	12 320 615
Ingående avskrivningar	-10 053 776	-8 780 079
Årets avskrivning	-984 116	-1 273 697
Försäljningar och utrangeringar	419 100	-
	-10 618 792	-10 053 776
<b>Redovisat värde vid årets slut</b>	<b>1 599 723</b>	<b>2 266 839</b>

**NOT 13****Lokalanpassningar**

	<b>2025-12-31</b>	<b>2024-12-31</b>
Ingående anskaffningsvärde	12 698 281	13 176 226
Inköp	285 940	74 297
Försäljningar och utrangeringar	-225 479	-552 242
	12 758 742	12 698 281
Ingående avskrivningar	-9 541 178	-8 475 859
Årets avskrivningar	-1 211 912	-1 406 872
Försäljningar och utrangeringar	134 757	341 553
	-10 618 333	-9 541 178
<b>Redovisat värde vid årets slut</b>	<b>2 140 409</b>	<b>3 157 103</b>

**NOT 14****Varulager**

	<b>2025-12-31</b>	<b>2024-12-31</b>
Varulager redovisat till nettoförsäljningsvärde	3 772 331	4 102 935
Varulager redovisat till anskaffningsvärde	78 871	149 356
	<b>3 851 202</b>	<b>4 252 291</b>

**NOT 15****Förutbetalda kostnader och upplupna intäkter**

	<b>2025-12-31</b>	<b>2024-12-31</b>
Förutbetalda hyror	6 951 367	10 694 540
Upplupna överskott butiker	9 798 708	7 376 795
Upplupna lönebidrag	2 480 939	2 649 339
Övriga poster	1 697 325	1 184 743
	<b>20 928 339</b>	<b>21 905 417</b>

**NOT 16****Upplupna kostnader och förutbetalda intäkter**

	<b>2025-12-31</b>	<b>2024-12-31</b>
Semesterlöner	15 239 016	14 639 283
Upplupna sociala avgifter	11 891 356	11 458 568
Övriga poster	3 495 332	2 369 295
	<b>30 625 704</b>	<b>28 467 146</b>

**NOT 17****Händelser efter balansdagen****Väsentliga händelser efter räkenskapsårets utgång**

Det finns inga väsentliga händelser efter räkenskapsårets utgång.

---

**NOT 18****Förslag till vinstdisposition**

Styrelsen föreslår att fritt eget kapital, 42 090 345 kronor, överförs i ny räkning.

Balanseras i ny räkning	Belopp i kr 42 090 345
<b>Summa</b>	<b>42 090 345</b>

---

**Underskrifter**

Årsredovisningen har beslutats 2026-05-08  
Huskvarna  
Datering enligt digital signatur

**Mattias Ingeson**  
Styrelseordförande  
2026-05-11

**Jerker Sandell**  
Verkställande chef  
2026-05-08

**Jörgen Brorsson**  
2026-05-11

**Bo Ireståhl**  
2026-05-08

**Malin Lundell**  
2026-05-11

**Robert Krigsman**  
2026-05-08

**Henrik Melkstam**  
2026-05-08

**Aud J Bengtsson**  
2026-05-09

**Pär Lidåker**  
2026-05-09

**Eva Poysti**  
2026-05-09

**Maria Rydén**  
2026-05-11

---

Vår revisionsberättelse har lämnats den dag som framgår av vår elektroniska signatur.

**Lisa Fahlström**  
Auktoriserad revisor  
2026-05-11

**Martin Nääs**  
Auktoriserad revisor  
2026-05-11



# Revisionsberättelse

Till föreningsstämman i Föreningen Erikshjälpen Second Handbutiker, org.nr 827501-1131

## Rapport om årsredovisningen

### Uttalanden

Vi har utfört en revision av årsredovisningen för Föreningen Erikshjälpen Second Handbutiker för år 2025.

Enligt vår uppfattning har årsredovisningen upprättats i enlighet med årsredovisningslagen och ger en i alla väsentliga avseenden rättvisande bild av föreningens finansiella ställning per den 31 december 2025 och av dess finansiella resultat och kassaflöde för året enligt årsredovisningslagen. Förvaltningsberättelsen är förenlig med årsredovisningens övriga delar.

Vi tillstyrker därför att föreningsstämman fastställer resultaträkningen och balansräkningen.

### Grund för uttalanden

Vi har utfört revisionen enligt International Standards on Auditing (ISA) och god revisionssed i Sverige. Vårt ansvar enligt dessa standarder beskrivs närmare i avsnittet Revisorns ansvar. Vi är oberoende i förhållande till föreningen enligt god revisorssed i Sverige och har i övrigt fullgjort vårt yrkesetiska ansvar enligt dessa krav.

Vi anser att de revisionsbevis vi har inhämtat är tillräckliga och ändamålsenliga som grund för våra uttalanden.

### Styrelsens ansvar

Det är styrelsen som har ansvaret för att årsredovisningen upprättas och att den ger en rättvisande bild enligt årsredovisningslagen. Styrelsen ansvarar även för den interna kontroll som den bedömer är nödvändig för att upprätta en årsredovisning som inte innehåller några väsentliga felaktigheter, vare sig dessa beror på oegentligheter eller på misstag.

Vid upprättandet av årsredovisningen ansvarar styrelsen för bedömningen av föreningens förmåga att fortsätta verksamheten. De upplyser, när så är tillämpligt, om förhållanden som kan påverka förmågan att fortsätta verksamheten och att använda antagandet om fortsatt drift. Antagandet om fortsatt drift tillämpas dock inte om styrelsen avser att upplösa föreningen, upphöra med verksamheten eller inte har något realistiskt alternativ till att göra något av detta.

### Revisorns ansvar

Våra mål är att uppnå en rimlig grad av säkerhet om huruvida årsredovisningen som helhet inte innehåller några väsentliga felaktigheter, vare sig dessa beror på oegentligheter eller på misstag, och att lämna en revisionsberättelse som innehåller våra uttalanden. Rimlig säkerhet är en hög grad av säkerhet, men är ingen garanti för att en revision som utförs enligt ISA och god revisionssed i Sverige alltid kommer att upptäcka en väsentlig felaktighet om en sådan finns. Felaktigheter kan uppstå på grund av oegentligheter eller misstag och anses vara väsentliga om de enskilt eller tillsammans rimligen kan förväntas påverka de ekonomiska beslut som användare fattar med grund i årsredovisningen.

Som del av en revision enligt ISA använder vi professionellt omdöme och har en professionellt skeptisk inställning under hela revisionen. Dessutom:

- identifierar och bedömer vi riskerna för väsentliga felaktigheter i årsredovisningen, vare sig dessa beror på oegentligheter eller på misstag, utformar och utför granskningsåtgärder bland annat utifrån dessa risker och inhämtar revisionsbevis som är tillräckliga och ändamålsenliga för att utgöra en grund för våra uttalanden. Risken för att inte upptäcka en väsentlig felaktighet till följd av oegentligheter är högre än för en väsentlig felaktighet som beror på misstag, eftersom oegentligheter kan innefatta agerande i maskopi, förfalskning, avsiktliga utelämnanden, felaktig information eller åsidosättande av intern kontroll.
- skaffar vi oss en förståelse av den del av föreningens interna kontroll som har betydelse för vår revision för att utforma granskningsåtgärder som är lämpliga med hänsyn till omständigheterna, men inte för att uttala oss om effektiviteten i den interna kontrollen.
- utvärderar vi lämpligheten i de redovisningsprinciper som används och rimligheten i styrelsens uppskattningar i redovisningen och tillhörande upplysningar.
- drar vi en slutsats om lämpligheten i att styrelsen använder antagandet om fortsatt drift vid upprättandet av årsredovisningen. Vi drar också en slutsats, med grund i de inhämtade revisionsbevisen, om huruvida det finns någon väsentlig osäkerhetsfaktor som avser sådana händelser eller förhållanden som kan leda till

betydande tvivel om föreningens förmåga att fortsätta verksamheten. Om vi drar slutsatsen att det finns en väsentlig osäkerhetsfaktor, måste vi i revisionsberättelsen fästa uppmärksamheten på upplysningarna i årsredovisningen om den väsentliga osäkerhetsfaktorn eller, om sådana upplysningar är otillräckliga, modifiera uttalandet om årsredovisningen. Våra slutsatser baseras på de revisionsbevis som inhämtas fram till datumet för revisionsberättelsen. Dock kan framtida händelser eller förhållanden göra att en förening inte längre kan fortsätta verksamheten.

- utvärderar vi den övergripande presentationen, strukturen och innehållet i årsredovisningen, däribland upplysningarna, och om årsredovisningen återger de underliggande transaktionerna och händelserna på ett sätt som ger en rättvisande bild.

Vi måste informera styrelsen om bland annat revisionens planerade omfattning och inriktning samt tidpunkten för den. Vi måste också informera om betydelsefulla iakttagelser under revisionen, däribland eventuella betydande brister i den interna kontrollen som vi identifierat.

## Rapport om andra krav enligt lagar och andra författningar

### Uttalande

Utöver vår revision av årsredovisningen har vi även utfört en revision av styrelsens förvaltning för Föreningen Erikshjälpen Second Handbutiker för år 2025.

Vi tillstyrker att föreningsstämman beviljar styrelsens ledamöter ansvarsfrihet för räkenskapsåret.

### Grund för uttalande

Vi har utfört revisionen enligt god revisionssed i Sverige. Vårt ansvar enligt denna beskrivs närmare i avsnittet Revisorns ansvar. Vi är oberoende i förhållande till föreningen enligt god revisorssed i Sverige och har i övrigt fullgjort vårt yrkesetiska ansvar enligt dessa krav.

Vi anser att de revisionsbevis vi har inhämtat är tillräckliga och ändamålsenliga som grund för vårt uttalande.

### Styrelsens ansvar

Det är styrelsen som har ansvaret för förvaltningen.

### Revisorns ansvar

Vårt mål beträffande revisionen av förvaltningen, och därmed vårt uttalande om ansvarsfrihet, är att inhämta revisionsbevis för att med en rimlig grad av säkerhet kunna bedöma om någon styrelseledamot i något väsentligt avseende företagit någon åtgärd eller gjort sig skyldig till någon försummelse som kan föranleda ersättningskyldighet mot föreningen.

Rimlig säkerhet är en hög grad av säkerhet, men ingen garanti för att en revision som utförs enligt god revisionssed i Sverige alltid kommer att upptäcka åtgärder eller försummelser som kan föranleda ersättningskyldighet mot föreningen.

Som en del av en revision enligt god revisionssed i Sverige använder vi professionellt omdöme och har en professionellt skeptisk inställning under hela revisionen. Granskningen av förvaltningen grundar sig främst på revisionen av räkenskaperna. Vilka tillkommande granskningsåtgärder som utförs baseras på vår professionella bedömning med utgångspunkt i risk och väsentlighet. Det innebär att vi fokuserar granskningen på sådana åtgärder, områden och förhållanden som är väsentliga för verksamheten och där avsteg och överträdelser skulle ha särskild betydelse för föreningens situation. Vi går igenom och prövar fattade beslut, beslutsunderlag, vidtagna åtgärder och andra förhållanden som är relevanta för vårt uttalande om ansvarsfrihet.

Jönköping den dag som framgår av vår elektroniska signatur.

**Lisa Fahlström**

Auktoriserad revisor

2026-05-11

**Martin Nääs**

Auktoriserad revisor

2026-05-11



**För barnen.  
Och världen de drömmer om.**