



# Hållbarhetsrapport 2023

**ERIKSHJÄLPEN**  
**SECOND HAND**

För barnen. Och världen de drömmer om.

# Innehåll

Om hållbarhetsrapporten	3
2023 i siffror	4
Verkställande chef har ordet	5
Verksamhetsbeskrivning	6
Viktiga händelser 2023	7
Våra intressenter	8
Väsentlighetsanalys	8
Hållbarhetsstrategi- och mål	9
Vi utvecklar och främjar cirkulär omställning	10
Vår värdekedja	14
Insamling	15
Sortering och beredning	15
Återvinning och avfall	16
Transporter	17
Elförbrukning	18
Kommunikation	19
Försäljning	20
Materialbistånd	22
Huvudkontor	23
Klimatpåverkan	24
Människorna i vår värdekedja	25
Praktik – en väg till personlig utveckling	26
Volontärskap - en förutsättning för hållbar utveckling	30
Erikshjälpen Framtidsverkstad	32
Barn och unga	34
Hållbar anställning	36
Överskottet	38
Sammanfattning	40
GRI Index	41

## Det började med en dröm

**Erik Nilsson var en småländsk pojke som föddes 1929. Han hade blödersjuka och låg ofta på sjukhus. Där och då föddes en dröm om att uppmuntra andra i samma situation.**

Den unge Erik började skicka hälsningar och små presenter till sjuka barn. Adresserna fick han genom att lyssna på radioprogrammet Barnens Brevlåda med programledaren Sven Jerring. Redan 1946, när Erik var 17 år, var arbetet etablerat. Några år senare intervjuades Erik i radio av just Sven Jerring. Då tog verksamheten fart på riktigt.

Erik, som kom att kallas Farbror Erik, dog 1966 och blev bara 37 år. Men arbetet han startade levde vidare. Året efter hans död grundades Erikshjälpen. Tack vare Eriks mod att göra verklighet av sina drömmar, kan vi än i dag arbeta för en förändrad värld där barns drömmar får liv. Då som nu finns vi för barnen. Och världen de drömmer om.



# Om hållbarhetsrapporten

**Under våra mer än 30 år har hållbarhet varit grunden i vår affärsmodell. I hållbarhetsrapporten redovisar vi våra långsiktiga och kortsiktiga mål inom området, och dokumenterar arbetssätt och ställningstaganden. Erikshjälpen Second Hands hållbarhetsrapport omfattar hela verksamheten\* ur ett hållbarhetsperspektiv under året 2023.**

Trovärdighet är ett av våra kulturord och helt avgörande för vår verksamhet. Hållbarhetsrapporten publiceras på eget initiativ för att tillsammans med övrig hållbarhetskommunikation ge en inblick i verksamheten. Vi berättar om vad vi uppnått hittills, våra utmaningar och målsättningar framåt. I rapporten redovisas resultat mot våra egna hållbarhetsmål och bidrag till FN:s globala mål utifrån aktiviteterna i vår värdekedja. Hållbarhetsrapporten tar stöd i arbetssätten i GRI 2021 och har granskats av vår styrelse och ledning. Erikshjälpen Second Hands ekonomiska redovisning sker i årsredovisningen enligt samma period. Erikshjälpen barnrättsarbete redovisas i årsberättelsen.

Mejla gärna till [secondhand@erikshjalpen.se](mailto:secondhand@erikshjalpen.se) om du har frågor om hållbarhetsrapporten eller vårt arbete.

\*Hållbarhetsrapporten fokuserar på verksamheten i Erikshjälpen Second Hands eget organisationsnummer, men tar upp nyckeltal för hela butikskedjan där det är möjligt.  
Publiceringsdatum: 2024 05 15

## Att arbeta med hållbarhet är grundläggande i en barnrättsorganisation.

Hållbarhetsarbetet påverkar barns och familjers möjlighet till en trygg framtid, och är ett sätt att verka för vår vision "en förändrad värld där barns drömmar får liv". Som del av en barnrättsorganisation åtar sig Erikshjälpen Second Hand att arbeta aktivt och redovisa hållbarhetens tre områden; miljömässig, social och ekonomisk hållbarhet.

## EU:s avfallstrappa

Erikshjälpen Second Hand arbetar efter EU:s avfallstrappa. Butikerna möjliggör ökad återanvändning och bistår samhället genom att förebygga, samla in och sortera hushållens avfall samt bidra till minskad nykonsumtion.



## FN:s Globala mål för hållbar utveckling

Erikshjälpen Second Hand har kartlagt verksamheten mot de globala målen som återfinns i hela värdekedjan. Målen markeras ut med symboler i hållbarhetsrapporten.



## FN:s konvention om barnets rättigheter, FN:s allmänna förklaring om de mänskliga rättigheterna samt ILO:s 8 kärnkonventioner

Erikshjälpen Second Hands styrande dokument grundas på dessa.

## Svensk Miljöbas (SUSA – Sustainable Standards)

Erikshjälpen Second Hands kontor är sedan oktober 2022 miljödiplomerat enligt Svensk Miljöbas (4:2017). Miljödiplomeringen har positiv påverkan på hela organisationen.



## Global Reporting Initiative

Hållbarhetsrapporten är framtagen med referens till GRI standards. Hållbarhetsrapporten innehåller standardupplysningar samt nyckeltal knutna till de mest väsentliga frågorna enligt GRI:s arbetssätt.



## Butiksstruktur och avgränsningar i hållbarhetsrapporten

**Egna butiker** – i hållbarhetsrapporten används begreppet "egna butiker" för samtliga butiker och hubbar inom Eriks hjälpen Second Hands organisationsnummer. I organisationsnumret finns **30 fysiska butiker** som ägs och administreras av Erikshjälpen Second Hand, samt [Secondhand.se](http://Secondhand.se).

**Partnerbutiker** – Erikshjälpen Second Hand har vid rapportens lansering **21 butiker** som drivs i egen förening där samarbetspart och Erikshjälpen Second Hand är medlemmar.

**Förändringar under året som gått** – I slutet av 2023 lämnade Erikshjälpen Second Hand föreningen Mitt Norden Biståndscenter som vi samverkat med under 30 år. Det innebär att vi lämnade 11 butiker till föreningens egen regi. I slutet på året fattades också beslutet att Erikshjälpen Second Hands e-handel [Secondhand.se](http://Secondhand.se) avvecklas för att omstruktureras under 2024.



# 2023 i siffror

Erikshjälpen Second Hand

## 33 år

med cirkulär handel

+ 9 procent

## 3 378 269 st

köp gjordes i våra butiker

Erikshjälpen Second Hand har

## 3 950

medarbetare som är anställda, volontärer och praktikanter

Sommarjobb till fler än

## 400

ungdomar och unga vuxna

Antalet volontärer i våra butiker ökade med

## 8,5%

En språngbräda till arbetslivet

## 328

personer hade en stöttad anställning. Det är

## 2%

fler än föregående år

- 51 butiker
- 46 städer
- 3 hubbar
- 1 e-handel

vid årets slut

Våra starkaste växande varugrupper i antal:

Tavlor	189 884 st (+5%)
Hem & hushåll	3 930 673 st (+4%)
Hemtextil	966 626 st (+4%)
El & lampor	313 661 st (+3%)

Här sker den cirkulära omställningen.

Utdelat överskott

## 75,1

miljoner kronor

Vi skickar hem stärkta föräldrar till över

## 4 000 barn

Här föds framtidstro.

Vår klädförsäljning sparade:

## 1 268 654 kg kemikalier

## 2 664 173 400 liter vatten

## 13 461 ton koldioxid

(Källa: Naturskyddsföreningen, Erikshjälpen Second Hands klimatkalkyl)

Arbetsförmågan ökar i genomsnitt

## 48%

för våra praktikanter

## 7,4 miljoner

samlades in genom särskilda insamlingar i butik

Vi cirkulerade totalt 12 013 745 st varor som fick nytt liv.

Det är 

## 5%

 fler än föregående år

Verkställande chef har ordet

## Vi bidrar till ett inkluderande och cirkulärt samhälle

2023 var ett år som satte oss och omvärlden på prov. Det pågick fler än 50 krig runt om i världen och 40 miljoner barn beräknades vara på flykt. Klimatförändringar påverkar samhällen hårt och 2023 bekräftades som det varmaste året som uppmätts. Utöver det har lågkonjunktur varit ett faktum, och modeindustrins cirkulära satsningar har spruckit i sömmarna när de granskats. Det gångna året visar tydligare än någonsin att en miljömässig och social omställning behövs och att tiden att agera är nu.

På Erikshjälpen Second Hand märker vi mer och mer hur vi påverkas av vår oroliga omvärld. Vi gläds åt tidigare års framgångar som gjort att vi kunnat utveckla och stärka verksamheten. 2023 gav en fortsatt god försäljningsutveckling men också stora kostnadsökningar. Den ekonomiska utvecklingen har lett till en rad tunga beslut inför vårt fortsatta arbete. Under året genomfördes besparingspaket och flera mindre omorganisationer. En annan händelse med påverkan på verksamhet och nyckeltal är att vi lämnade samarbetet med Mitt Norden Biståndscenter, med 11 butiker från Hudiksvall till Östersund.

Trots tuffa prövningar kan vi, när vi sammanfattar 2023, stolt konstatera att den cirkulära handeln är här för att stanna. Under ett år när övriga detaljhandeln kämpade ökade vår försäljning tvåsiffrigt. Tack vare butikernas ihärdiga arbete ser vi ett flertal försäljningsrekord både i enskilda butiker och i kedjan. Över 12 miljoner varor cirkulerades genom våra butiker och ännu fler i samverkan med våra partners i Europa. Vid årets slut kunde vi dessutom lämna 75,1 miljoner kronor i överskott.

2023 tog vi också stora kliv i att utveckla vårt sociala uppdrag. Varje dag får över 1000 personer möjlighet till en kvalitetssäkrad praktik i våra butiker, och genom verksamheten når vi ut med ökad framtidstro till över 4000 barn. Våra butiker och hubbar erbjuder en uppskattad gemenskap och under året ökade antalet volontärer med mer än 8 procent.

I oroliga tider, och när många har svårt att få ekonomin att gå ihop, blir vår verksamhet allt viktigare. Hos oss kostade en snittvara runt 40 kr och för många var det avgörande att kunna handla för vardagsbehoven till sin familj. Vi ser också att fler vill bidra till ett hållbart samhälle genom att handla second hand. En utmaning i lågkonjunkturen är att färre saker skänks, och att säkra gåvoflödet är en förutsättning för att kunna fortsätta bidra till det cirkulära samhället framåt.

Som kedja tar vi allt större plats med vårt påverkansarbete. Under 2023 har vi varit i Almedalen, lanserat Vanliga veckan och fått ta emot priser och nomineringar nationellt och lokalt. Varje möjlighet att synas stärker oss i vår strävan att få fler konsumenter att bli cirkulenter.

Det finns mycket positivt som talar för Erikshjälpen Second Hand, trots en turbulent omvärld. När vi kombinerar detta med att fortsätta berätta om vad vi står för som ideell organisation och barnrättsaktör känns det hoppfullt. Vi är trygga i vårt arbete och stolta att berätta om det i den hållbarhetsredovisning du nu har framför dig. Vi vet att vi behövs och vi ser fram emot att fortsätta bidra till ett inkluderande och cirkulärt samhälle. Tack för att du möjliggör det – som medarbetare, kund, gåvogivare och samarbetspart!



103 projekt

16 länder

8,0 miljoner kronor i humanitärt stöd

105,3 miljoner kronor i stöd till långsiktiga insatser

# Verksamhetsbeskrivning

Erikshjälpen är en barnrättsorganisation med en ideell second hand-verksamhet. Tillsammans har vi en gemensam vision; en förändrad värld där barns drömmar får liv. Överskottet från second hand-verksamheten bidrar till att möjliggöra insatser för att barn ska få gå i skolan, må bra och vara trygga. Arbetsträningen i våra second hand-butiker föder framtidstro för barn med föräldrar som står utanför arbetsmarknaden och den cirkulära försäljningen ger klimathopp för kommande generationer. Vi finns för barnen. Och världen de drömmer om.

## Organisation

Erikshjälpen Second Hand är en ideell förening som samarbetar med lokala föreningar, församlingar och kommuner. Sedan starten 1990 har verksamheten vuxit och omfattar idag ett 50-tal fysiska butiker.

## Organisationsstruktur

Organisationen Erikshjälpen leds av två separata styrelser; en för stiftelsen Erikshjälpen (Insamlingsstiftelsen Farbror Eriks barn- och hjälpverksamhet) och en för Erikshjälpen Second Hand (Föreningen Erikshjälpen Second Handbutiker). Stiftelsens styrelse är Erikshjälpens högsta beslutande organ. Styrelsen utser Erikshjälpens generalsekreterare, som är ordförande i föreningen Erikshjälpen Second Hands styrelse. Erikshjälpen Second Hands styrelse tillsätter verkställande chef för Erikshjälpen Second Hand. Det finns en gemensam ledningsgrupp, styrdokument och stödfunktioner. Överskottet från Erikshjälpen Second Hand delas mellan Erikshjälpen och butikernas lokala samarbetspartners.

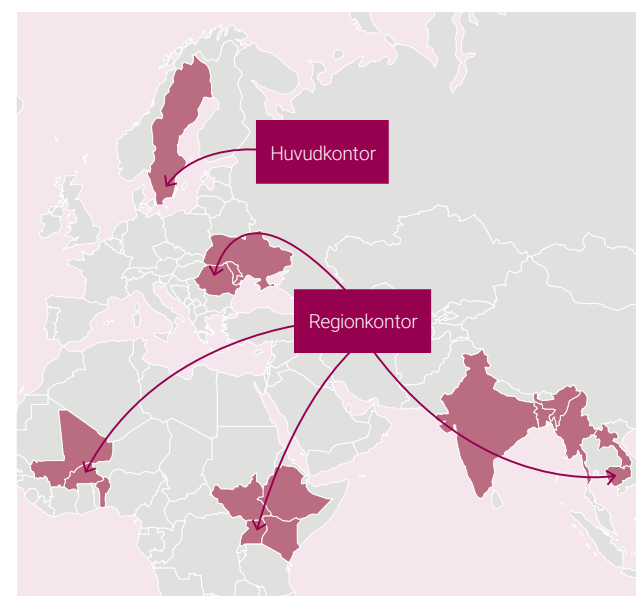


## Styrning av hållbarhetsarbetet

Verkställande chef har det övergripande ansvaret för hållbarhetsfrågor inom Erikshjälpen Second Hand. Genom Erikshjälpens hållbarhetspolicy fördelas ansvaret till alla som leder arbete inom organisationen. Utveckling och uppföljning drivs av hållbarhetschef, miljöstrateg och arbetsmarknadscoordinatorer.

## Global spridning

Erikshjälpen Second Hands verksamhet finns i Sverige och en mindre del i Norge. Materiellt överskott skänks till organisationer i Europa, främst Baltikum och östra Europa. Erikshjälpens internationella arbete drivs med lokala organisationer i östra Europa (Rumänien, Belarus, Moldavien, Ukraina), Västafrika (Mali, Benin, Burkina Faso), Östafrika (Etiopien, Kenya, Sydsudan, Uganda), Sydasiens (Bangladesh, Indien) och Sydostasien (Kambodja, Myanmar, Laos). Erikshjälpen driver projekt i Sverige ihop med partners och som implementerande part i Erikshjälpen Framtidsverkstad som görs i samverkan med Erikshjälpen Second Hand.



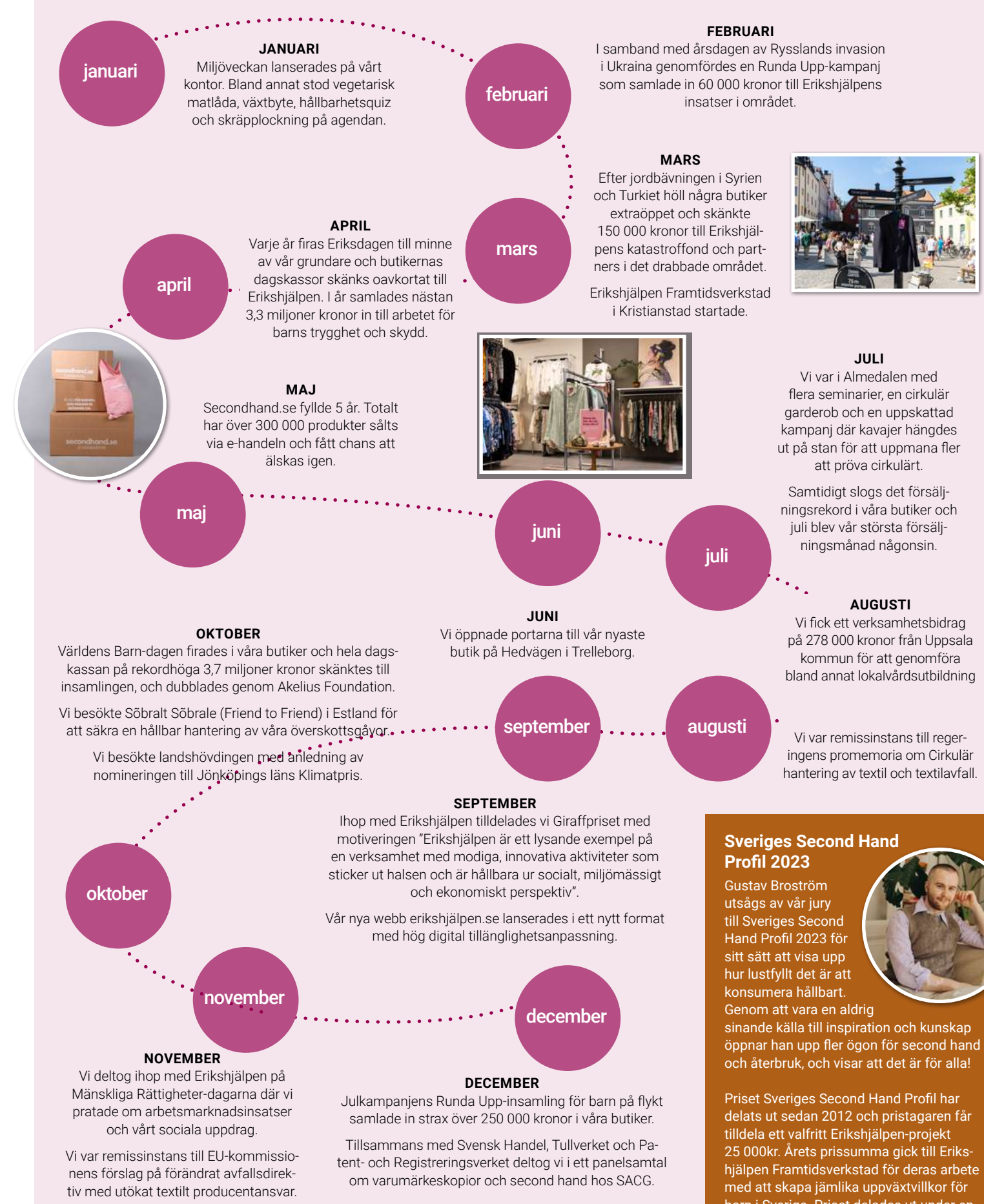
### Erikshjälpen Second Hands uppdrag

**Överskottsuppdraget** - Att bedriva försäljning av skänkta varor som skapar medel till sociala och humanitära insatser via Erikshjälpens och samarbetspartners biståndskanaler.

**Sociala uppdraget** - Att erbjuda föräldrar och andra vuxna som lever i olika former av social eller ekonomisk utsatthet en möjlighet att genom gemenskap, arbetsträning och praktik hitta vägar till personlig utveckling.

**Miljöuppdraget** - Att främja och utveckla återbruk av begagnade varor för att bidra till en miljömässigt hållbar utveckling och ett mer effektivt utnyttjande av jordens resurser.

# Viktiga händelser 2023



### Sveriges Second Hand Profil 2023

Gustav Broström utsågs av vår jury till Sveriges Second Hand Profil 2023 för sitt sätt att visa upp hur lustfyllt det är att konsumera hållbart. Genom att vara en aldrig sinande källa till inspiration och kunskap öppnar han upp fler ögon för second hand och återbruk, och visar att det är för alla!

Priset Sveriges Second Hand Profil har delats ut sedan 2012 och pristagaren får tilldela ett valfritt Erikshjälpen-projekt 25 000kr. Årets prissumma gick till Erikshjälpen Framtidsverkstad för deras arbete med att skapa jämlika uppväxtvillkor för barn i Sverige. Priset delades ut under en festlig junikväll i Värby.



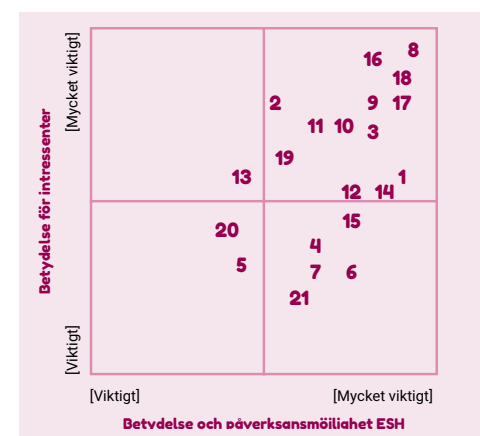
# Våra intressenter

Syftet med Erikshjälpen Second Hands hållbarhetskommunikation är att ge interna och externa intressenter insyn i verksamheten utifrån deras och våra väsentliga frågor. Intressenter är alla de som påverkas av, eller har en påverkan på, vår verksamhet, varor eller aktiviteter. Intressenterna är viktiga och vi har löpande dialog med dem och samlar in deras tankar via undersökningar, workshops och samarbeten. En utförlig redovisning av intressentdialogen finns i vår hållbarhetsrapport för 2022.

<b>Ägare och styrelser</b>	Erikshjälpen är huvudman med egen styrelse. Föreningens styrelse och medlemmar i föreningen är också viktiga intressenter.
<b>Medarbetare</b>	Anställda, praktikanter och volontärer.
<b>Gåvogivare</b>	Privatpersoner eller företag som skänker gåvor till försäljning till Erikshjälpen Second Hand.
<b>Kunder</b>	Privatpersoner eller företag som handlar hos Erikshjälpen Second Hand i butik eller online.
<b>Samarbetspartners</b>	Till exempel partners med vilka vi driver butiker, mottagare av materialbistånd, företagspartner eller varumärksamarbeten.
<b>Myndigheter och kommun</b>	Till exempel Arbetsförmedlingen, Socialtjänsten, Kriminalvården, Försäkringskassan, arbetsmarknadsenheter, Naturvårdsverket med flera.
<b>Leverantörer</b>	Företag som Erikshjälpen Second Hand har avtal med för inköp av varor och tjänster.
<b>Intresseorganisationer</b>	Nätverk och organisationer inom civilsamhället, akademi, ideell second hand, arbetsgivarorganisation eller fackförbund.

# Väsentlighetsanalys

2022 undersöktes kunder och gåvogivares viktigaste hållbarhetsfrågor i relation till Erikshjälpen Second Hand. I väsentlighetsanalysen vägs dessa mot interna intressenters viktigaste frågor på kort och lång sikt. De väsentliga frågorna för båda parter formar hur hållbarhetsarbetet planeras och redovisas;



- Arbetsmiljö och hälsa – att våra medarbetare trivs på jobbet
- Att vi arbetar aktivt med antikorruption och avvikelser
- Att det är enkelt att skänka och handla second hand
- Att vi ger transparent information om vad pengarna går till
- Att våra arbetsplatser präglas av jämställdhet och mångfald
- Avfall och återvinning – att osäljbara gåvor återvinns korrekt
- Att vi har en hög återanvändningsgrad
- Att fler får möjlighet till praktik och arbetsträning hos oss
- Att vi verkar för integration och inkludering på arbetsmarknaden
- Att vi arbetar för minskad klimatpåverkan och miljövänliga transporter
- Att vi har en hållbar affärsetik med hållbara inköp och leverantörer
- Att vi utbildar och kompetensutvecklar våra medarbetare
- Att vi erbjuder en kvalitetssäkrad praktik som ger resultat för individen

## Beskrivning av hållbarhetspåverkan och -risker

Erikshjälpen Second Hands påverkan på hållbarhet, positiv och negativ, är beroende av aktiviteter och beslut som fattas i alla delar av organisationen och värdekedjan. Därför måste hållbarhet vara väl integrerat, och kommuniceras till externa intressenter. Vår värdekedja, aktiviteter och hållbarhetspåverkan beskrivs från s.14.

Vår affärsmodell bygger på återanvändning som i grunden är hållbar genom att förlänga livet på redan producerade material. Vi har ingen produktion som kräver jungfruliga råvaror eller orsakar farliga utsläpp och våra inköp omfattas av hållbarhetsriktlinjer. Verksamheten har främst positiv

påverkan på social som miljömässig hållbarhet och har beräknats klimatpositiva. Konsumtionen av varor, tjänster och energi avgör till stor del vår hållbarhetspåverkan och den största negativa påverkan är utsläpp från transporter samt lokalers energi. Verksamheten, som finns i Sverige och Norge, är relativt skyddad från natur- och väderrisker. Vi utmanas av rådande lågkonjunktur och omställningsrisker som ökade kostnader, tillgång till förnybar energi, ökad konkurrens och ny lagstiftning som påverkar tillgång till återbrukbart material. Marknaden gynnar vår affär då fler vill och behöver handla cirkulärt. Efterfrågan är stor och tillväxten i branschen starkare än i övrig detaljhandel.

**Risker:** klimatkris, naturkris, energibrist, ökade kostnader, ökat behov av överskott från second hand  
**Möjligheter:** ökad miljömedvetenhet, ökad efterfrågan och stark tillväxt i second hand, generation Z

# Hållbarhetsstrategi- och mål

Erikshjälpen Second Hand är en del av barnrättsorganisationen Erikshjälpen och i alla delar av vårt beslutsfattande finns barnperspektivet med. Vår hållbarhetsstrategi utgår från hållbarhetspolicy och har som mål att bidra till ett jämlikt och gott samhällsklimat samt en frisk planet för kommande generationer. Inom våra målområden cirkulär omställning, miljömässig hållbarhet, det sociala uppdraget, hållbar anställning, överskott och hållbar affärsetik arbetar vi strukturerat för att göra positiva bidrag.

## Miljö och klimat

Erikshjälpen Second Hand ska medverka till att höja kunskapen om cirkulär ekonomi och få fler konsumenter att bli cirkulenter. Genom att samtidigt minska verksamhetens negativa påverkan på miljö och klimat, blir de positiva bidragen av återanvändningen större. Vi säkerställer att verksamheten inte bidrar till miljökonsekvenser som i förlängningen drabbar de vi finns till för, barnen.

meningsfullhet. Det kan vi uppnå genom medveten kommunikation; att erbjuda utvecklande, trygga och engagerande anställningar; och att nå fler med ett kvalitetssäkrat socialt arbete när behoven i samhället ökar.

## Ekonomisk hållbarhet

Ett fortsatt starkt överskott är grunden i Erikshjälpen Second Hands bidrag till arbetet för barns rättigheter. Överskottet ska genereras med en hållbar affärsetik och vara ett överskott som vi kan stå bakom etiskt och hållbarhetsmässigt.

## Social hållbarhet

Erikshjälpen Second Hand ska bidra till ett samhälle präglad av gemenskap, mångfald, hopp, integration och

Målområde	Hållbarhetspolicy	Hållbarhetsmål
<b>Miljö och klimat</b>	Ansvarsfullt förvaltande av den planet där barn ska växa upp.	Tillgängliggöra hållbar konsumtion och främja cirkulär omställning Hållbar verksamhet och hållbart klimat
<b>Social hållbarhet</b>	Positiv påverkan på barn och deras familjer, våra medarbetare, kunder och samhället som vi verkar i.	Utveckla verksamheten inom det sociala uppdraget Bidra till ett inkluderande samhälle Hållbar anställning
<b>Ekonomisk hållbarhet</b>	Hållbart överskott och hållbar affärsetik.	Överskott Hållbar affärsetik



## FN:s globala mål för hållbar utveckling

FN:s globala mål för hållbar utveckling är vägledande i vårt hållbarhetsarbete. Erikshjälpen Second Hand har identifierat åtta mål som ligger närmast verksamheten och våra arbetsätt, där vi kan göra störst nytta. Inom dessa områden driver vi aktivt arbete och uppföljning. I rapporten märks dessa ut med respektive måls logotyp.

## Vad vi gör

Erikshjälpen Second Hands affärsmodell bygger på hållbar konsumtion och bidrar till den cirkulära omställningen.

## Hur vi arbetar

Genom att erbjuda praktik, arbetsträning och volontärskap bidrar verksamheten till flera sociala mål, anständiga arbetsvillkor och ekonomisk tillväxt. Andra strategiskt viktiga mål för verksamheten är att bekämpa klimatförändringarna och att bidra till hållbara städer och samhällen.

## Effekter

Överskottet från verksamheten bidrar genom Erikshjälpen och partners till minskad fattigdom och globalt samarbete. Effekter av Erikshjälpen Second Hands verksamhet och samverkan ger positiva bidrag även inom målområden som inte är högst prioriterade.

# Vi utvecklar och främjar cirkulär omställning



**En omfattande del av Erikshjälpen Second Hands arbete syftar till att få fler att ställa om till att konsumera hållbart. För oss betyder det att konsumera cirkulärt. En förutsättning för att fler ska ta del i den cirkulära omställningen är att vi gör det tillgängligt och enkelt att både skänka och handla second hand. Men också att vi höjer kunskapen om cirkulär konsumtion och hållbarhet, i organisationen, branschen och bland konsumenterna. Under året har en rad insatser gjorts för att höja medvetenheten om second hand.**

## Vår affärsidé – återanvändning

Insamling och försäljning av återanvända varor bidrar till minskad påfrestning på miljö, klimat och människors hälsa. När redan producerade varor får leva längre minskar deras negativa påverkan över hela livscykeln. Erikshjälpen Second Hand är Sveriges ledande second hand-kedja, och genom att främja och utveckla återanvändning och cirkulär konsumtion bidrar vi till ett mer effektivt nyttjande av jordens begränsade resurser. Genom olika projekt och samarbeten bidrar vi till ökat återbruk även utöver vår second hand-försäljning.

## Forskning, nätverkande och samverkan

För att genomföra en hållbar omställning krävs samarbete, kunskap och att dela goda exempel. Därför samverkar vi i olika nätverk, med universitet, skolor och forskare för att dela erfarenheter. Att följa och delta i forskning är också en viktig del i vår omvärldsbevakning. Under året slutfördes projektet CLOSeD vid Textilhögskolan i Borås samt förstudien "Vägar till ökad materialåtervinning av textilier inom ideell second hand" via Chalmers Industriteknik. Utöver det deltar vi i en rad studentprojekt, uppsatser och intervjuer. Erikshjälpen Second Hand finns med i ett hållbarhetsnätverk i Västsverige och branschnätverket Ideell Second Hand, där vi tillsammans opinionsbildar och skriver remisser som berör ideella second hand-aktörer. Lokalt i våra butiker görs ett stort arbete för att uppmärksamma våra frågor på orten genom nätverksträffar med både företag och myndigheter.



Samarbete med det lokala näringslivet, föreningslivet, myndigheter och civilsamhälle är viktigt för att bidra till ett hållbart samhälle. Därför hålls samverkansträffar och företagsfrukostar runt om i landet. I mars fick 35 deltagare i Motala lära sig om hållbarhet och cirkulär konsumtion.

## Varför cirkulär konsumtion?

Sveriges konsumtionsbaserade utsläpp är i snitt 8 ton per person och år. För att nå målen i Parisavtalet bör det vara högst 1 ton till år 2050. 12 % av hushållens utsläpp består av konsumtion av varor och tjänster. Att ställa om till en cirkulär ekonomi är avgörande för ett hållbart samhälle.

Källa: Naturvårdsverket



## Prisat samarbete bekämpar matsvinn i Ystad

Erikshjälpen Second Hand i Ystad är en av parterna i det uppmärksammade projektet Gott Liv Varm Mat Ystad Österlen. Genom Samhall hämtas matsvinn från Coop, som levereras till Ystad Saltsjöbad där det tillagas till färdiga måltider. 40 färdiglagade portioner i veckan körs ut till butiken och delas ut till medarbetare och personer i kontakt med butiken som har behov av att få varm mat. Samarbetet som påbörjades under hösten har vunnit Ystad kommuns hållbarhetspris 2023.

– Med detta behöver ingen vara orolig för att behöva gå hungrig och vi kan bidra med mer energi och arbetsglädje på jobbet, säger arbetsledaren Elina Johansson.

## Kunskap och inspiration till hållbara val

Med inspirerande kommunikation stärker vi intresset för second hand. Genom våra kanaler i sociala medier, butikskampanjer och tidning lyfter vi budskap som både utbildar och inspirerar till ökad återanvändning. När vi samarbetar med influencers når vi nya målgrupper och kan bidra till att bredda kundgruppen för second hand. 2023 har vi haft fyra betalda samarbeten med bland andra Gustav Broström, Maria Soxbo och Emma Sundh.

Arbetet med att höja den interna kompetensen i hållbarhetsfrågor har fortgått under 2023. Utbildning i miljö och hållbarhet är numera en del i medarbetarens introduktion på kontoret och i butik. Textil hållbarhet har varit en särskilt stor fråga under 2023 och vid konferensen Ledarforum gavs en särskild föreläsning i ämnet med fokus på återbruk, återvinning och export. Grundläggande hållbarhetsutbildning har genomförts i tre butiker under året.

## Samarbeten som vänder på normen om nyproduktion

När second hand får synas på nya arenor normaliseras återbruket. Därför söker vi samarbeten med företag som vill ifrågasätta nyproduktionsnormen tillsammans med oss.



## Peab och Erikshjälpen Second Hand inreder ihop

2022 genomfördes ett samarbete mellan byggbolaget Peab och Erikshjälpen Second Hand i Malmö för att inreda en visningslägenhet i nya Varvsstaden. Efter ett lyckat samarbete kom turen till Jönköping 2023, med förfrågan att inreda en ny visningslägenhet på Kungsängen. Målet var en mix av gammalt och nytt, och från butiken samlades möbler och inredningsdetaljer som krukor, vaser och tavlor. Förfrågan kom några månader innan inflyttning så butiken hade gott om tid att samla guldkorn enligt Peabs önskemål.

- Resultatet blev fantastiskt! Ett hem, blandat av nytt och återbruk, säger butikschef Caroline Pehrs.

## Second hand-inredning till Djungeltrumman och Nöjesguidens Göteborgskontor

När nöjestidningen Djungeltrumman hörde av sig till Erikshjälpen Second Hand i Västra Frölunda med en förfrågan om att inreda sin nya lounge, var butikschef Mia Stenberg inte sen att tacka ja. I butiken hade hon medarbetaren Marie Friberg som jobbade med skyltning, kampanjer och sociala medier, och som hon visste var redo för en större utmaning. Det landade i ett uppdrag där Marie fick styra koncept, urval och inredning av redaktionens nya kontor.

Under ett första möte fick Djungeltrumman förklara sina önskemål och behov till loungen som skulle husera både kundmöten och kontorsplatser. Mia och Marie besökte lokalen och gjorde research hos hela redaktionen. Önskemålet var färg, mönster och maximalism. Via en moodboard samlades möbler och inredning i butiken under en månads tid, till det kändes komplett.

- Det är en utmaning och tjuvning att göra det med second hand, det går inte bara att beställa vad man önskar utan man får utgå ifrån det man har till hands. Det kräver också att kunden vågar vara lite mer öppen för vad det kan bli, säger Marie.

Inredningen, som levererades och installerades under två dagar i mars, bestod av en soffgrupp, kontorsplatser vid en bardisk, kurerade dekorationer och en vinylspelare med bra högtalare till alla vinyler som redaktionen får ta emot från artister i hopp om en recension. Inredningen tog "...lokalen från en ekande tom och aningen steril kontorsmiljö, till ett hemtrevligt lounge-utrymme där vi kan mötas och arbeta i en spännande mix av material, färg och mönster" som Djungeltrumman skrev om samarbetet.



## Opinionsbildning

Att skapa opinion för hållbarhetsfrågorna är en viktig del i vårt arbete. Under året som gått gjordes flera insatser med debattartiklar och inlägg i sociala medier. Vi deltog med fyra programpunkter under Almedalsveckan 2023, och lanserade Vanliga veckan för att väcka diskussion om de normer som styr vår konsumtion. Under Vanliga veckan lyftes budskapen om cirkulär omställning i riks- och lokalmedia. Under året besöktes också vårt kontor av flera riksdagsledamöter för att diskutera bistånd och hållbarhetsfrågor ur Erikshjälpen och Erikshjälpen Second Hands perspektiv.

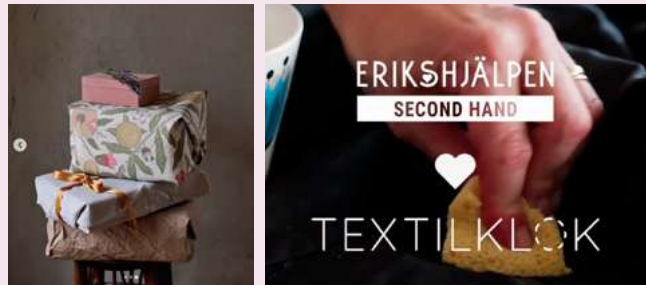


## Ökad tillgänglighet gör det lätt att göra rätt

För att få fler konsumenter att bli cirkulenter strävar vi efter att göra second hand till ett enkelt och självklart första-handssval. Tillgänglighet med många butiker, bra lägen, inkluderande och inspirerande butikslokaler, generösa öppettider och närvaro online är avgörande för att nå dit. Konzeptutvecklingen är ett löpande arbete som genom marknadsanpassning, utveckling och nyetablering bidrar till att fler konsumenter kan handla cirkulärt. I juni öppnade den senaste butiken i Trelleborg och under året genomfördes ombyggnationer i olika skala på 11 platser.

### Vanliga veckan bidrar till normdiskussion och ökad tillgänglighet

Erikshjälpen Second Hand har sedan flera år deltagit i Circular Monday som en motreaktion till den ohållbara konsumtionshetsen runt Black Friday. 2023 ville vi göra ett större avtryck och under en period när handeln skriker ut rabatter och hållbarhetspåståenden lanserade vi konceptet 'Vanliga veckan', som skulle lyfta de ohållbara normerna kring svenskars konsumtion och visa ett mer hållbart alternativ. Vanliga veckan tar sitt avstamp i arbetet att få fler att få upp ögonen för cirkulär konsumtion och mervärdena kopplade till ideell second hand. Det landade i ett opinionsarbete som syftade till att normalisera second hand som det nya vanliga sättet att konsumera, men också utökade öppettider i våra butiker. Genom att utöka öppettiderna till en full vecka fick fler chansen att välja det cirkulära alternativet framför nykonsumtion och rea-erbjudanden.



Opinionskampanjen bestod av en debattartikel, flera medieuppslag och sociala medieinlägg som på olika sätt lyfte fördomar om second hand. Tillsammans med journalisterna Maria Soxbo och Emma Sundh släpptes ett avsnitt av Plan B-podden med fokus på normer och tankevarpor kring konsumtion. Vi inledde också ett samarbete med Textilklök för att sprida kunskap om klädvård som får textilier att leva längre. I sociala medier lyftes särskilt normer kring vem som är "en vanlig second hand-kund" och "en vanlig medarbetare", med det för oss givna svaret: alla!

För att sprida våra budskap genomfördes många aktiviteter runt om i butikerna under Vanliga veckan, som workshops, slöjdräffar, konserter och studiebesök bakom kulisserna. I Vårby visade butikens yngsta volontär Ida hur man viker stjärnor av återbrukade notpapper, hos Lund Öresundsvägen slog kunder och medarbetare in julklappar som skickades till Ukraina i samarbete med organisationen Solögot, och i Jönköping arrangerades en föreläsning med Isabelle McAllister i samarbete med Energicentrum och den kommunala konsumentrådgivningen.

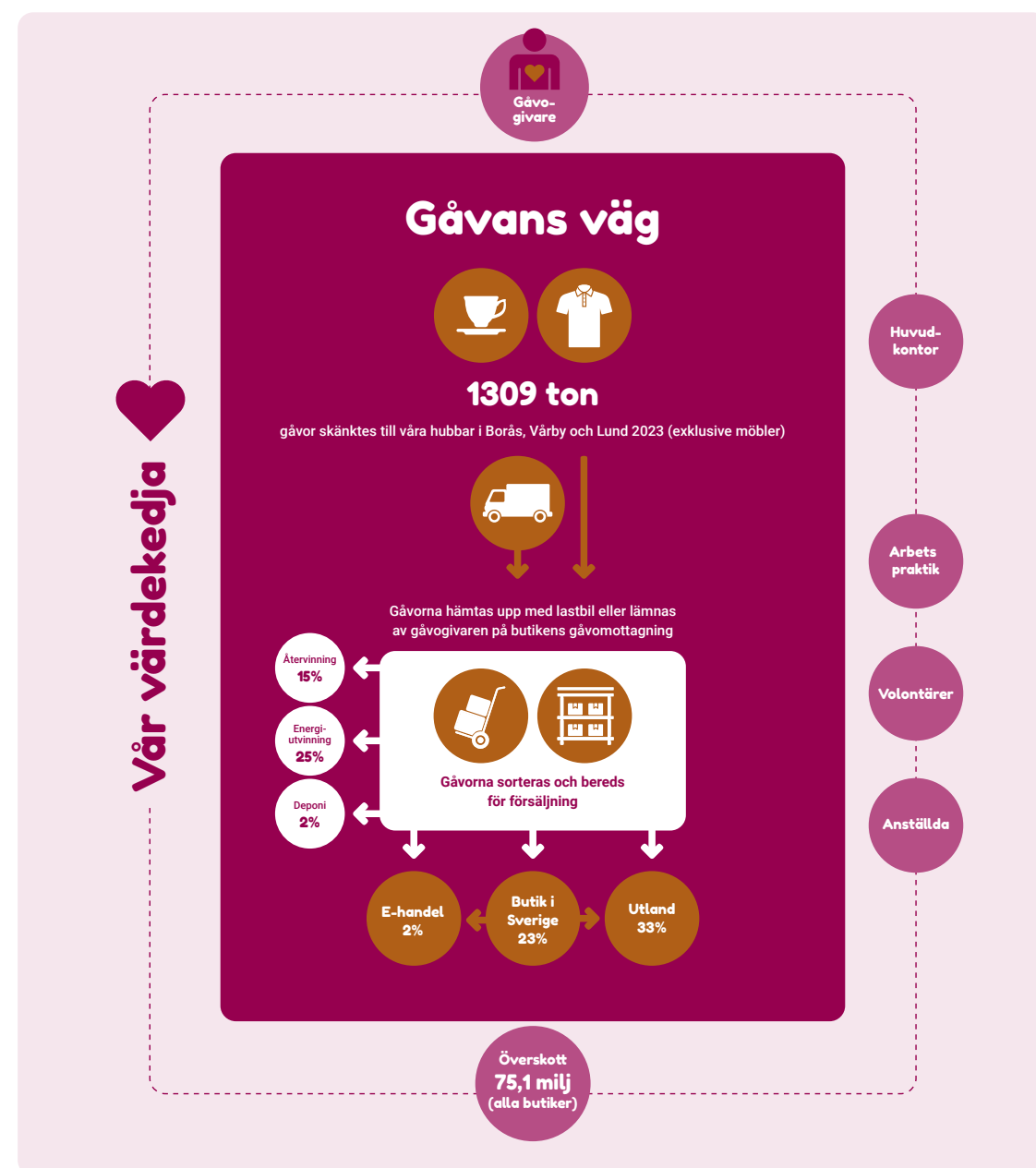




# Vår värdekedja

Erikshjälpen Second Hands värdekedja börjar och slutar med konsumenter som skänker gåvor och handlar i våra butiker. I följande avsnitt presenteras aktiviteterna i vår värdekedja utifrån ett hållbarhetsperspektiv. Här skapas miljö- och klimatnytta genom återanvändning, och social nytta genom anställningar, praktik och volontärskap. När aktiviteterna i värde-

kedjan omvandlar en skänkt gåva till en second hand-vara som säljs skapas överskott. En vara köpt hos Erikshjälpen Second Hand minimerar behovet av att köpa samma vara nyproducerad. Ju fler återanvända varor vi kan sälja och ju bättre vi hanterar verksamhetens negativa påverkan, desto större blir vårt positiva bidrag.



\*Beräkningarna har gjorts för det sammanlagda varuflödet och är inte specifika till en varugrupp. Varugruppen möbler saknas i mätningarna.

Sedan 2021 mäter vi gåvans väg genom värdekedjan för att redovisa verksamhetens olika flöden. Kunder och gåvogivare ska vara trygga i vår hantering och kunna följa gåvans väg ur ett hållbarhetsperspektiv. 2023 mättes varuflödet på 3 platser; hubbarna i Borås, Värby och Lund. Siffrorna som redovisas i illustrationen är inte representativa för hela kedjan.

Mätningarna implementeras på fler platser årligen, med målet att redovisa Erikshjälpen Second Hands totala varuflöde.

2023 års mätningar visar att 42 procent av inkommet material sorterats som inte säljbart. 33 procent har skänkts för återanvändning hos utlandspartners och 25 procent har sålts i butik och e-handel i Sverige.

# Insamling

Erikshjälpen Second Hand samlar in gåvor från privatpersoner och företag. Vi efterfrågar hela och rena gåvor, och tackar nej till gåvor som inte kan användas i verksamheten. Så mycket som möjligt av det insamlade materialet ska kunna återanvändas hos oss eller våra utlandspartners. 2023 samlades 1309 ton gåvor (exklusive möbler) in på 3 mätplatser. Vid utgången av året har vi 51 butiker och 3 hubbar med gåvomottagning och hämtning.

Under 2024 arbetar vi för att säkra gåvoflödet och öka återanvändningen genom att etablera goda företags-samarbeten och genom kampanjer tydliggöra mervärdena kopplade till att skänka till ideell second hand.

# Sortering och beredning

I sortering och beredning omvandlas den skänkta gåvan till en produkt som går att sälja i Erikshjälpen Second Hands butiker. Inkommande gåvor sorteras till olika kanaler beroende på kvalitet, skick och säljbarhet. Osäljbart material hanteras enligt avfallstrappan genom att förberedas för återanvändning på annan plats eller återvinning. Processerna görs med stor miljöhänsyn och vi arbetar för att minimera kemikalier, elförbrukning och engångsmaterial. Under 2024 görs ett större arbete för att fånga upp avvikelser mot dessa riktlinjer.

## Kemikalier och förbrukningsmaterial

Alla rengöringsmedel, kemiska produkter och förbrukningsmaterial som används i Erikshjälpen Second Hands produktion och butiker ska vara miljömärkta och användas restriktivt för att minimera verksamhetens miljöbelastning. 27 % av våra butiker och hubbar arbetar aktivt med att minimera engångsplast genom att sortera i kärl eller återanvända material i sina sorteringar. Majoriteten av de plastsäckar som behöver köpas in är miljömärkta eller av återvunnet material.

## Etisk och säker produkt

Erikshjälpen Second Hands sortiment ska vara attraktivt och leva upp till höga krav på miljömässig och social hållbarhet. 2023 implementerades nya sortimentsriktlinjer med fokus på hantering av bland annat varumärkeskopior, vapenliknande föremål, produkter med skadligt kemiskt innehåll, kosmetika och säkerhetsprodukter. Erikshjälpen Second Hand säljer inte heller produkter av arter som omfattas av CITES-konventionen.

## Erikskassen

Sedan 2022 finns Erikskassen hos Secondhand.se som ett sätt att förenkla gåvogivning av mjuka varor som kläder, textil och accessoarer. Gåvopåsen beställs hem och lämnas när den är fylld till närmaste butik eller ombud för kostnadsfri leverans till Secondhand.se. 2023 beställdes 311 gåvokassar.

## Företags-samarbeten

Erikshjälpen Second Hand samarbetar med utvalda företag för att förlänga livslängden för returer och restlager. Genom att erbjuda produkterna till försäljning i våra butiker förebyggs avfall och nykonsumtion. 2023 antogs nya riktlinjer om hur utvärdering av samarbeten ska gå till för att stärka hållbarhetsperspektivet i insamlings- och marknadsföringssamarbeten. Samarbeten för gåvogivning finns sedan tidigare med Mio och Jem&Fix.

## Hubbarna

Mer centraliserad insamling, sortering och beredning i regionala produktionshubbar effektiviserar arbetet för fler butiker och ger lägre miljöpåverkan. Vid årets slut har Erikshjälpen Second Hand tre hubbar; i Borås, Värby och Lund som tillsammans förser 8 butiker samt Secondhand.se. 2023 tog hubbarna emot 1309 ton gåvor (exklusive möbler) och skickade omkring 439 ton (33 %) till utlandspartners. 543 ton (42 %) (inklusive möbler) sorterades som avfall eller återvinning. Av det kunde omkring 203 ton materialåtervinnas och 324 ton sorterades till energiutvinning. 327 ton (25 %) av inkommande gåvor såldes i våra egna butiker och e-handel, och därmed fick 1 842 599 (exklusive möbler) varor chans att användas igen!





# Återvinning och avfall



Alla gåvor som skänks till Erikshjälpen Second Hand är inte lämpliga för återanvändning. Vi hanterar en stor mängd material som förbereds för återvinning i enlighet med avfallstrappan. Vi strävar efter att inget sorterat eller osäljbart material ska skickas utomlands. 2023 uppmättes 42 procent av insamlat material vara osäljbart. Omkring 15 procent kunde återvinnas och 25 procent energiutvinnas.

Återvinning och avfall			
	2023	2022	2021
Andel av insamlat material	42%	48%	55%
Mätplatser	3	2	1

Erikshjälpen Second Hand har ett avtal med Prezero som 26 butiker och hubbar anslutits till. Det gemensamma avtalet ger oss möjlighet att följa och utveckla vår återvinning. I våra butiker och hubbar sorteras brännbart, materialåtervinning, ej återvinningsbart och sorterbart avfall. Sorterbart avfall sorteras hos leverantören för att återvinna så mycket material som möjligt, men räknas som en fraktion hos oss. Återvinningen för anslutna butiker 2023 redovisas nedan. Långsiktigt ska återvinningen kunna följas för hela butikskedjan. Under 2024 ser vi över vår avfallssortering och rapportering för att minimera sorterbart och brännbart genom förbättrad materialsorteringen i butik och hubb.

Återvinning	
Fraktion	2023
Brännbart avfall	637,2
Blandpapper, returpapper	3
Sorterbart avfall	161,4
Farligt avfall	103,3
Trä	96,1
Järn & metallskrot	88,5
Wellpapp	71,7
Textil*	65,4
Plast, olika typer	12,1
Glas, samt planglas	7,6
Elektronik	0,4
Ej återvinningsbart (konstruktionsmassor, kakel, porslin)	106,3
<b>Total:</b>	<b>1632 ton</b>

\*I tre butiker hämtas textilavfall separat och levereras av vår partner till SipTex.

## Källsortering i personalrum och kaféer

Erikshjälpen Second Hand strävar efter att allt avfall ska hanteras så resurseffektivt som möjligt. Alla verksamheter ska sortera ut verksamhetsavfall till materialåtervinning, samt förpackningar och bioavfall. Vi är fortfarande inte i mål med

## Textilavfall

En betydande del av Erikshjälpen Second Hands brännbara avfall består idag av textilavfall, då logistik och försortering för hantering inom landet saknas. 2022–2023 ingick vi i ett projekt för att utreda gemensamma lösningar för ökad textilåtervinning i Sverige. Vår ambition är att textil som inte lämpar sig för återanvändning ska hanteras genom återvinning och vi fortsätter utreda lösningar 2024.



## One Of A Kind hyllade återbruk och allas rätt till meningsfull sysselsättning

I projektet One Of A Kind fick konstnärerna på Kulturlabbet fria händer att tolka julen i skyltfönstret på Rosenlundsgatan i Göteborg City, och bygga en pop up i butiken. Projektet gjordes i samband med Innerstadens julskyltningstävling och hade syftet att visa att unikt är underbart: – Oavsett om det gäller plagg, prylar eller personligheter! Att dessutom använda julen, kanske det mest traditionella vi har, till att lyfta det mer okonventionella kändes som en match made in heaven, säger butikschef Louise Svensson.

I samarbetet utgick konstnärerna från osäljbara varor som porslin, glas, julpynt, textil, kläder och möbler. Gåvor som i annat fall skulle gått direkt till återvinning fick därmed ett nytt liv och sammanhang. Stora delar av kollektionen såldes i butiken, men vissa verk skapades för inspiration genom att visa på möjligheterna som finns när man vågar vara fri i sitt varande och skapande. Kollektionen firades med pompa och ståt under ett lunchevent i butiken och stora delar var slut-sålda redan samma eftermiddag. – Eventdagen var verkligen full av skratt, stolthet, färg och nya kompisar och det var fint att ge både våra och Kulturlabbets medarbetare en sån dag. Och som kryddan på moset, vi vann Julskyltningstävlingen!

sorteringen i personalrum och kaféer, vilket åtgärdas under 2024. Omkring 25 procent av verksamheterna saknar en komplett utsortering i både personalrum och kafé, vilket också beror på lokala avvikelser hos kommunerna.

# Transporter



Erikshjälpen Second Hands verksamhet är beroende av transporter. För att kunna samla in stora mängder gåvor erbjuder vi hämtning hemma hos givaren och för att underlätta försäljningen av möbler erbjuder de flesta butiker hemkörning. Transporterna stödjer överskottet, såväl som miljöuppdraget och det sociala uppdraget men utifrån miljöpåverkan är det viktigt att transporterna hanteras på bästa möjliga sätt.

## Fordonspark

Erikshjälpen Second Hands fordonspark bestod vid slutet av året av 50 lätta lastbilar för dieseldrift, varav 30 i egna butiker och hubbar. 2022 påbörjade vi en omställning för att byta drivmedel till förnybart HVO100 i godkända bilar för att minska transporterens CO2-utsläpp. 12 bilar är godkända för HVO-drift, varav 7 i egna butiker och hubbar. 2023 gjordes inga investeringar av nya fordon i organisationsnumret och det budgeteras inte heller några nya fordon för 2024 med hänsyn till det ekonomiska läget.

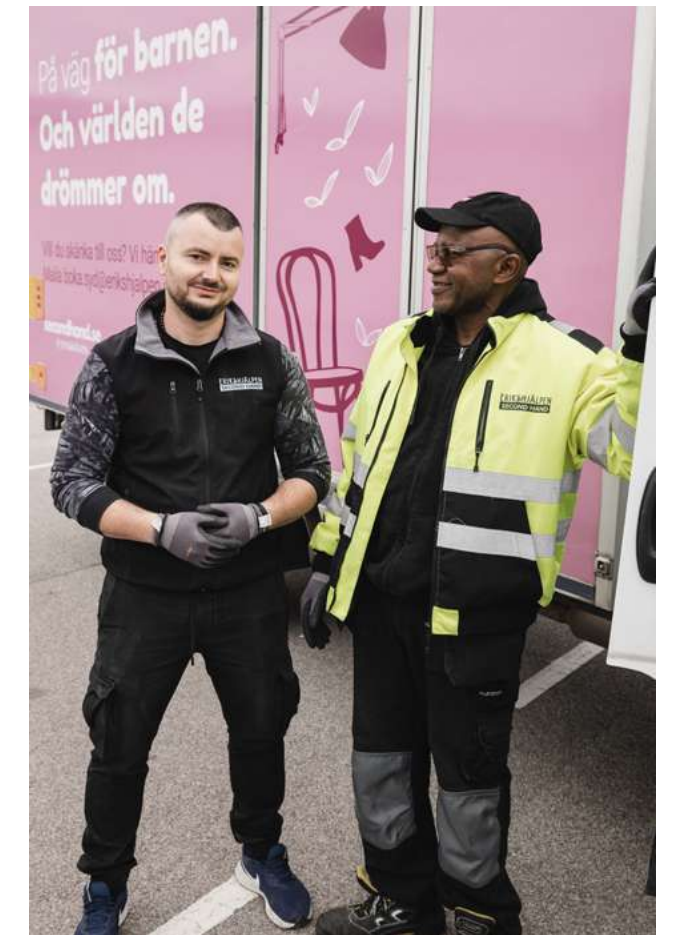
## Utsläpp från transporter

Transporter är Erikshjälpen Second Hands största utsläppspost och vi har som mål att endast genomföra fossilfria transporter i den egna verksamheten år 2030. Vi följer transporterens klimatpåverkan i egna butiker och hubbar, och arbetar för att minska klimatskadliga utsläpp. Nya drivmedel och fordon, utbildning om transporters miljöpåverkan och förbättrad logistik är viktiga insatser.

Utvecklingen mot målet har begränsats även under 2023 med anledning av ekonomin. Bilar har inte bytts ut och samtliga godkända bilar har inte tankats med HVO100 på grund av kostnad eller tillgång. Den omställning som skett har trots ökad körning resulterat i 1,7 ton lägre utsläpp.

## Chaufförsutbildning med miljöfokus

Chaufförer hos Erikshjälpen Second Hand får utbildning för att säkerställa kvalitet och hållbarhet i körningarna. 2022 tog vi fram ett nytt utbildningspass för chaufförer och tjänstemän som kör i tjänsten, inriktat på transporters påverkan på miljö och klimat, sparsam körning, miljö-mässig bilvård och hållbart resande. Utbildningen 2023 blir framskjuten till 2024 då den planeras genomföras igen.



Utsläpp från transporter				
	2023	2022	2021	2020
Antal lastbilar	30	30	29	28
Butiker/hubbar	25	27	25	24
Drivmedel	Diesel 37 653 l HVO100 3 406 l	Diesel 35 355 l HVO100 888 l	Diesel 25 590 l Bensin 170 l	Diesel 24 229 l Bensin 137 l HVO100 83 l
Körda km	323 168 km	252 787 km	243 000 km	
CO <sub>2</sub> -utsläpp	89 926 kg	91 678 kg	69 067 kg	65 384 kg
Nya fordon med miljöhänsyn		5 lätt lastbil HVO100		

Gäller egna butiker. Miljöfordon.se Drivmedelskalkyl har använts.



# Elförbrukning

Erikshjälpen Second Hands egna butiker, hubbar och Secondhand.se drivs som standard av 100 procent förnybar el. Undantag finns i butiker där fastighetsägaren står för elavtalet.

Att våra verksamhetslokaler är energieffektiva blir allt viktigare i takt med att vi utökar butikernas öppettider, från både ekonomiskt och miljömässigt perspektiv. Belysning, uppvärmning och maskiner drar mycket energi i våra lokaler och därför läggs fokus vid dessa. 2023 har LED-konverteringar gjorts i fyra butiker för att minska driftkostnader och energiförbrukning. Vi för samtal med fastighetsägare i befintliga och nya lokaler för att påverka till gemensamma lösningar för bättre energieffektivitet.

Elförbrukning butik		
	2023	2022
Elförbrukning*	<b>2 073 928 kWh (25 butiker)</b>	1 467 408 kWh (18 butiker)
Snitt per butik	<b>82 957 kWh (+2 %)</b>	81 523 kWh

Snittförbrukningen per butik har ökat något trots åtgärder för att energieffektivisera, beroende på utökade öppettider under året.

Elförbrukning hubb		
	2023	2022
Elförbrukning	<b>301 753 kWh (3 hubbar)</b>	154 204 kWh (2 hubbar)
Snitt per hubb	<b>100 584 kWh (+23 %)</b>	77 102 kWh

Den hubb som tillkommit i årets mätning är till yta och upptagningsområde större än de två tidigare, varav förbrukning för hubbar ökat markant.

Elförbrukning secondhand.se			
	2023	2022	2021
Elförbrukning	<b>19 346 kWh (+0 %)</b>	19 348 kWh (+8 %)	17 718 kWh

Information inhämtad från vår leverantör Bixia samt inrapporterat från fastighetsägare



## Minskad elförbrukning och minskade kostnader

Utöver att uppgradera butikernas inredningskoncept så att vi kan cirkulera fler varor på befintliga ytor, genomförs energi-effektiviserande åtgärder för att på sikt minska både kostnader och förbrukning i våra verksamhetslokaler.

Investeringarna berör främst LED-konvertering av belysning, men också anpassningar av värme och ventilation. Goda samarbeten med fastighetsägare där kostnaderna kan delas möjliggör för större omställningar på fler platser och vi strävar efter att hitta samarbetsformer för detta med både nya och befintliga fastighetsägare.

I vår butik i Habo genomfördes i slutet på 2022 en konvertering av allmänljuset till LED. Ledningar drogs också om så att inte hela belysningen behöver användas jämt. Åtgärderna ledde till en minskad elförbrukning på 31 procent under 2023. Under samma period ökade försäljningen med 26 %. I samma lokal bytte fastighetsägaren även ut oljepannan och installerade fjärrvärme 2021.

	2023	2022
Erikshjälpen Second Hand Habo	<b>49 955 kWh (-31 %)</b>	72 909 kWh

# Kommunikation



Med lika delar inspirerande och utbildande kommunikation höjer Erikshjälpen Second Hand bilden av cirkulär konsumtion och driver försäljning i våra butiker. Vår kommunikation ska spegla samhället på ett rättvist sätt och därmed bidra till ökad inkludering genom att representera en mångfald av människor. 2024 uppdateras vår bildbank av volontärer med fokus på ökad mångfald och variation i uppdragen.

## Butikskommunikation

Butikskommunikationen är viktig för att driva försäljning och belysa Erikshjälpen Second Hands tre uppdrag. Kampanjerna stärks ofta med nyckeltal ur hållbarhetsredovisningen och särskilt hållbarhetsfokus lades i kampanjen Älskade återbruk, samt höstens modekampanj. Under 2023 gjordes 12 butikskampanjer med centralt producerat skyltmaterial. Kampanjerna trycks på FSC-certifierat papper och logistiken har planerats om, vilket minskat påverkan från frakter och material. Skiftet av material har också minskat svinnet då färre produkter skadas i frakten. Affischerna används i två år innan nytt material produceras.



## Återbruk i butikskonceptet

Inredningskonceptet i våra butiker ska vara både yteffektivt, funktionellt, snyggt och hållbart. I allt högre grad repareras och återbrukas befintlig inredning vid konceptuppdateringar i våra butiker för att minimera nyinköp av inredning. Det blir både ekonomiskt och miljömässigt hållbart. Ett exempel är att befintliga podier uppgraderas genom att kläs in i plywood istället för att bytas ut. Vid nyetableringar försöker vi minimera nyinköpen till både butik och personalutrymmen och istället göra beställningar från våra hubbar.

## Trycksaker

Inom Erikshjälpen Second Hand används en mängd trycksaker för att stödja försäljning i butikerna. Våra leverantörer är certifierade från ISO, Svanen och FSC och de flesta tryck görs på återvunnet eller FSC-certifierat papper.

	2023	2022	2021	2020	2019
Utgåva tidningen	<b>57 900 st</b>	77 880 st	75 240 st		
Sålda papperskassar	<b>238 280 st</b>	227 787 st	217 646 st	229 831 st	319 730 st



## Hållbara influencersamarbeten

När Erikshjälpen Second Hand samarbetar med företag eller influencers är det viktigt att deras profil och värderingar matchar med våra och alla samarbeten utvärderas enligt vår nya riktlinje från 2023. Att ställa krav på våra samarbetspartners i miljö och sociala frågor hjälper oss att bygga genuina samarbeten som bidrar till ökad hållbarhet. Under året har vi samarbetat med Gustav Broström, Maria Soxbo och Emma Sundh (Plan B-podden), Linda Lundqvist (Pickapillow) och Martina Robbertte (Wiolasvackra).

## Papperskassen

2016 slutade Erikshjälpen Second Hand att sälja plastpåsar. Vår papperskasse är tillverkad i Sverige med 100 procent förnybar energi, av en FSC-certifierad leverantör. Den tål dessutom att användas många gånger om. Trots att omsättning och antal kunder ökat har försäljningen av kassar minskat sedan 2019. 2022 och 2023 köpte var 14:e kund en bärbkasse till sina varor.

## Tidningen

Erikshjälpens gratistidning ges ut fyra gånger per år och berättar om barnrättsarbetet, inspirerande profiler, aktuella kampanjer, hållbarhet och händelser i våra butiker. För att minska materialanvändningen minskar vi utgivningen till två tidningar år 2024.



# Försäljning

Erikshjälpen Second Hand har under året haft 62 fysiska butiker i 55 städer från Östersund i norr till Ystad i söder, samt i Oslo. Sedan sista november drivs inte längre butikerna i norr tillsammans med Erikshjälpen Second Hand och vid årets slut fanns 51 butiker i 46 städer. En viktig del i vår strävan att göra second hand till norm är att vara tillgängliga för många. Därför driver vi också e-handeln Secondhand.se. Under 2023 sålde våra butiker och e-handel hela 12 013 745 varor redo för återanvändning! Det är 5 procent fler än föregående år.

Erikshjälpen Second Hand blir alltmer påverkade av konjunkturen i samhället. Fler vill handla hållbart men i en tid med mindre disponibel inkomst märks det också på vår försäljning, som tappat något i ökningstakt mot vad vi tidigare är vana vid. Dock finns en fortsatt positiv försäljningsutveckling som är starkare inom second hand än i övrig handel.

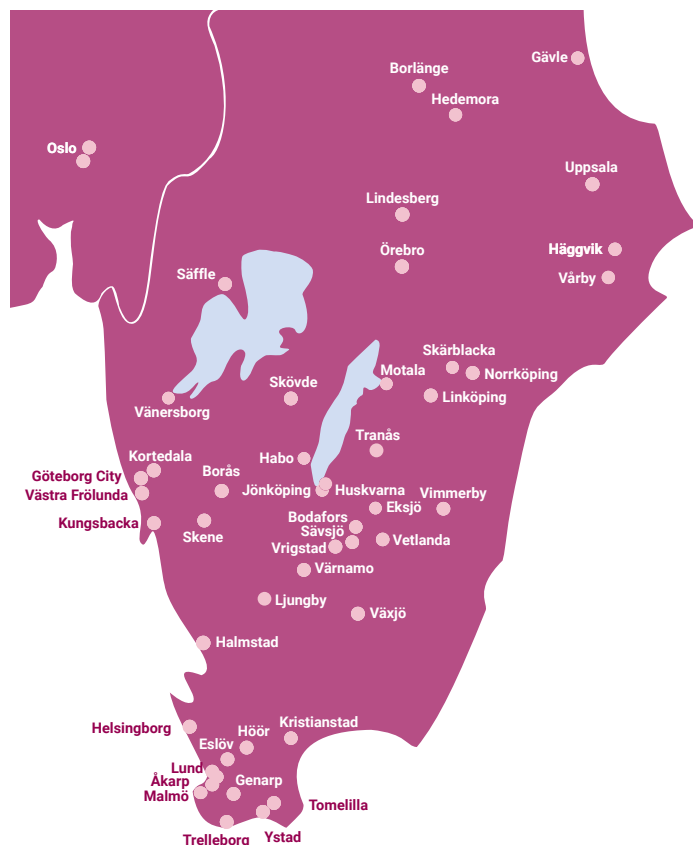
De senaste åren har kedjan vuxit med flera nyetableringar, men 2024 ligger fokus på att utveckla våra butiker för att öka återanvändningsgraden på befintliga platser. Vi kommer också att utöka vårt arbete med pop up-butiker med fokus på gallerior och köpcentrum för att sprida second hand till nya kundgrupper.

2024 har vi som mål att nå en ökad försäljning på 7%. Det innebär att 11 388 235 varor ska cirkulera genom våra butiker. Det totala antalet cirkulerade varor förväntas sjunka jämfört med 2023, då vi lämnat 11 butiker under året.

## Återanvändningsgrad

2023 har vi ytterligare kunnat höja återanvändningsgraden genom att förbättra vår gåvomottagning, sortering och butikskoncept. Återanvändningsgraden 2023 uppmättes till 25 procent i Erikshjälpen Second Hands försäljningskanaler. En stor andel av insamlat material återanvänds också genom samarbetspartners i Europa. Den totala återanvändningsgraden av insamlat material är således högre och landade 2023 på 58 procent. Genom att fortsatt utveckla vårt koncept och påverka till en växande second hand-marknad har vi som mål att öka återanvändningen i Sverige.

Återanvändningsgrad			
	2023	2022	2021
Andel av insamlat material	25 %	17%	8,5%
Mätplatser	3	2	1
Inklusive materialbistånd	58 %	51,5%	37



**Jag behöver extra kärlek**

Den här varan har en skavank, men med lite omsorg kan den få ett längre liv.

**ERIKSHJÄLPEN**  
SECOND HAND

Nagg

Del saknas

Fläckig

Repig

Hål

Annat: \_\_\_\_\_

I en strävan att låta fler insamlade gåvor bli återanvända lanserade vi under 2023 etiketten "Jag behöver extra kärlek" i utvalda butiker. Varor med lätt åtgärdade defekter som en saknad knapp, sprucken söm, fläck eller något annat som tidigare gjort att varan sorterats bort säljs ihop med det ordinarie sortimentet. Priset sätts något lägre för att ge kunden incitament att ge varan den omsorg som krävs för att kunna få ett längre liv. Resultatet var lyckat, med drygt 120 extra återanvända plagg på 12 veckor i två av test-butikerna. 2024 lanseras konceptet i samtliga butiker.



## Farbror Eriks Kafé

Vid slutet av 2023 finns Farbror Eriks kafé i 33 butiker. I våra kaféer vill vi inspirera till goda och klimatsmarta val samtidigt som kaféerna är viktiga sociala mötesplatser. Det gemensamma konceptet har en tydlig hållbarhetsprofil. Bassortimentet består av produkter som är miljömärkta eller där huvudingrediensen är svenskproducerad. Produkter eller råvaror från riskländer, som kaffe, te och kakao, ska vara Fairtrade. Produkter med palmolja är bortplockade ur sortimentet. 2023 utgjordes 16 procent av inköpen hos vår största leverantör av miljömärkta varor.

## Secondhand.se

Erikshjälpen Second Hands e-handel Secondhand.se når ut till hela Sverige, dygnet runt, och gör det lättare att handla cirkulärt. 2023 cirkulerades totalt 62 455 varor genom Secondhand.se.

Arbetet på Secondhand.se innehåller en rad utvecklande arbetsuppgifter inom andra områden än i traditionella second hand-butiker. Det innebär att praktik kan erbjudas till fler målgrupper och det sociala uppdraget är lika viktigt som i övrig verksamhet. 2023 tillhandahölls 76 praktikplatser, och 4 volontärer arbetade på Secondhand.se.



## Emballage och leveranser

Bortsett från transporter är emballage en av e-handels största miljöutmaningar och 2023 skickade Secondhand.se 20 926 e-handelsordrar. Förpackningslösningarna är materialeteffektiva, svensktillverkade och klimatkompenserade. I den närliggande hubben tillverkas packmaterial av överblivna kartonger, så kallade miljömattor. Med miljömattor, kraftpapper och wellpapp har vi helt eliminerat plast som stötdämpande material. Leveranser från Secondhand.se är klimatkompenserade via DB Schenker och gratis vid upphämtning i butikerna i Borås, Göteborg och Stockholm.

## Secondhand.se omstruktureras 2024

Under 2023 gjordes ett stort arbete för att effektivisera driften och affärsmodellen kring Secondhand.se. I slutet på året fattades beslutet att avveckla e-handeln i sin nuvarande form för att omstrukturera och utveckla konceptet under 2024. Varumärket Secondhand.se lever vidare med pop up-butiker, inspirationssida och viss online-försäljning via Tradera.

Materialanvändning				
	2023	2022	2021	
<b>Antal paket</b>	<b>20 926</b>	17%	8,5%	
<b>Antal varor</b>	<b>62 455</b>	2	1	
<b>Inköpt emballage</b>				<b>Miljömärkning</b>
Kartonger	24 465 st	15 905 st	17 500 st	FSC
E-handelspåsar	25 050 st	0	10 000 st	Avisera
Silkespapper	256,5 kg	26 kg	90 kg	Återbara
Wellpapp	782,1 kg	189,6 kg	1 100 kg	Avisera
Kraftpapper	560 kg	1 580 kg	4 100 kg	Återbara
Miljömattor		1 500 kg*		FSC
				Återbruk

\*Uppskattad mängd, mätetal saknas.





# Materialbistånd



För att leva upp till avfallstrappans intention att så mycket som möjligt av insamlad material återanvänds, skänker Erikshjälpen Second Hand överskottsvaror till organisationer i Europa som driver egna second hand-butiker och hjälpverksamheter. Gåvorna bidrar genom dem till en växande second hand-marknad och stärker den cirkulära ekonomin i Europa.

Enligt mätningarna 2023 skänktes 33 procent av insamlad material vidare för återanvändning utomlands. Gåvorna har antingen bedömts ha låg efterfrågan i Sverige eller varit osålda efter en tid i butik. Utlandstransporterna är förenade med stora utsläpp, men är nödvändiga för att säkerställa en hög återanvändningsgrad. Samarbetena med Human Bridge och Söbralt Söbrale sköts centralt, medan uppföljning och rapportering av lokala samarbeten görs från respektive butik.

## Friend to Friend

I Estland är det svårt att driva second hand baserad på lokal insamling. Hos Söbralt Söbrale (Friend to Friend) utgörs 5,5 procent av intäkterna av lokala gåvor medan resten skänktes från nordiska organisationer. Erikshjälpen Second Hand står för 71 procent av Söbralt Söbrales intäkter, till ett värde av 28 miljoner kronor 2023. Söbralt Söbrales 139 anställda och 42 volontärer arbetar för att skapa överskott som stöttar familjer i Estland genom skolpaket, läger och aktiviteter samt psykosocialt stöd till barn och vuxna i utsatta livssituationer.

## Svenskar konsumenter köper för lite second hand

Svenska konsumenter är bra på att skänka second hand, men sämre på att handla. Det skänks i snitt 3,8 kg textil till ideella second hand-organisationer varje år, men köps bara 0,8 kg begagnad textil. Glappet mellan det som skänks och det som köps i svenska second hand-butiker leder till ett överflöd av skänkta varor som exporteras. Samtidigt fortsätter nykonsumtionen att öka.

Källa: Naturvårdsverket

## Dumpning av textilier

Under året uppmärksammades stora hållbarhetsbrister i den globala second hand-handeln i media. För att motverka att material från Erikshjälpen Second Hand sprids i länder med bristfällig avfallshantering samarbetar vi med organisationer med hög spårbarhet och närhet till marknaden där behovet finns. Vi säljer inte material och får inga intäkter från exporterna. Utgångspunkten är att inget osorterat material eller avfall skickas till våra utlandspartners. Under året besökte vi våra största mottagare Human Bridge i Holsbybrunn och Söbralt Söbrale i Tartu. Söbralt Söbrale tar emot gåvor från samtliga varugrupper och 2023 var mängden återanvändbart material 13 800 m<sup>3</sup> (- transportluft och skadat gods). Tidigare har 20 procent räknats som avfall, men vid besöket såg vi att det inte stämmer. Omkring 10 procent hanteras som avfall och återvinning, medan övrigt material som inte är säljbart i butik används i återbruk hos lokala aktörer.

Organisation	Verksamhet	Samarbete sedan	Mängd
Human Bridge	Insamling och export av kläder, textil och sjukvårdsmaterial. 11 second hand-butiker i Sverige.	2001	480 ton kläder och textil för återbruk och återvinning, från 23 butiker.
Söbralt Söbrale	15 second hand-butiker i Estland och 1 butik i Litauen som driver överskott till socialt arbete för barn och familjer.	2003	17 995 m <sup>3</sup> gåvor för återbruk från 36 butiker. Totalt 322 sändningar. 2,2 % har sålts i Litauen och resten i Estland.
Lukas Fonds och Golgatah Baptist Church	3 second hand-butiker och socialt arbete. Biståndssändningar till Slovjansk i Ukraina.	2003	55,6 ton gåvor från Mitt Norden i fyra sändningar.
Laba Bode och Perlu Bode	2 second hand-butiker och socialt arbete i Lettland.	2011	15 trailers från 4 butiker.
Aid Mission	Materialbistånd till utsatta grupper, främst romer, i Bulgarien.	2012	60 ton kläder, textil och husgeråd från Säffle.
Pingstkyrkan i Birzai	Second hand-butik i Litauen till förmån för barn och ungdomar	N/A	4 trailers från Kristianstad.
Huskvarna Pingstförsamling	Second hand och socialt arbete via kyrkan Svelina Sveta i Bulgarien.	2012	1 trailer från Huskvarna.
Åtvidabergs Sri Lanka-förening	Sjukvårdsmaterial och hjälpmedel till en skola för ungdomar med funktionsvariationer.	2015	2 pall från Linköping.
Reningsborg	2 second hand-butiker, socialt arbete i Sverige och internationellt bistånd.	2019	3-4 pall gåvor i veckan från Västra Frölunda.
Hjärta till Hjärta	4 second hand-butiker i Sverige, humanitära insatser och utvecklingssamarbeten i Europa.	2019	200 säckar kläder från Tranås.
PMU Vårgårda	Biståndssändningar av kläder.	2022	3 500 säckar från butiken i Vänersborg.
Solögat	Hjälpsändningar till Ukraina.	2023	450 lådor, främst kläder från Lund City.

# Huvudkontor



På Erikshjälpen Second Hands kontor i Huskvarna arbetar ledningsgrupper och stödfunktioner till butikskedjan. Kontoret delas med barnrättsorganisationen Erikshjälpen och på kontoret arbetar 113 personer varav 46 inom Erikshjälpen Second Hand.

## Elförbrukning

Vårt kontor drivs av 100 procent förnybar el med ursprungsmärkning från Jönköping Energi. Elförbrukningen har de senaste åren påverkats av pandemins anpassningar och nya arbetssätt. Vi har investerat i energieffektivisering genom ny belysning och infört hybridarbete som en del av arbetssättet permanent, vilket håller förbrukningen per anställd på en lägre nivå trots fler medarbetare på kontoret.

	2023	2022	2021	2020
Elförbrukning	<b>32 385 kWh (-5 %)</b>	34 223 kWh (-6 %)	36 300 kWh (+5 %)	34 540 kWh
Elförbrukning per anställd	<b>287 kWh (-11 %)</b>	323 kWh (-6 %)	342 kWh (-21 %)	432 kWh

## Återanvända IT-produkter

I ett led att bli mer hållbara i hanteringen av våra IT-produkter fattades 2023 ett beslut att uttjänta enheter som inte längre går att använda inom verksamheten ska säljas vidare för återanvändning via Secondhand.se.

## Miljödiplomerat kontor

Erikshjälpens kontor miljödiplomerades 2022 enligt Svensk Miljöbas (SUSA). 2023 förnyades diplomaten i vår första tredjepartsrevision. Miljödiplomeringsen innebär en revision av vårt miljöledningssystem med fokus på arbetssätt, rutiner och förbrukning. Utöver kärnverksamheternas bidrag arbetar vi för ett miljövänligt kontor genom en rad aktiviteter och följer upp vår miljöpåverkan med relevanta nyckeltal.

## Tjänsteresor

Tjänsteresor, som är en stor utsläppspost hos Eriks-hjälpen Second Hand, omfattas av både hållbarhetspolicy och reseriktlinjer. Vi har som mål att endast genomföra fossilfria transporter i den egna verksamheten år 2030 och följer upp tjänsteresornas klimatpåverkan för personal på kontoret samt i egna butiker. Vi strävar efter att minska klimatskadliga utsläpp genom mer miljövänliga fordon, effektiv reseplanering, utbildning och ett alltmer digitalt arbetssätt.

Tjänsteresorna ökade efter pandemin och utvecklingen mot målet om minskade utsläpp har begränsats även under 2023 med anledning av ekonomin, som gjort att inga fordon bytts ut. Inga inrikes flygresor har gjorts under de år som mätts, men under 2023 flög tre medarbetare för att besöka vår partner i Estland. Erikshjälpen Second Hand äger 9 tjänstebilar, av vilka 5 är el-hybrid. Inga nya fordon är budgeterade för 2024.

	2023	2022	2021	2020
Tjänstebilar	<b>9</b>	11	11	13
Drivmedel	<b>Diesel 4 618 liter Bensin 9 027 liter</b>	Diesel 3 327 liter Bensin 9 092 liter	Diesel 6 781 l Bensin 2 769 l	Diesel 8443 l Bensin 3355 l
CO <sub>2</sub> -utsläpp*	<b>34 883 kg</b>	33 869 kg	26 090 kg	32 219 kg
Tjänsteresor i privat bil**	<b>180 878 km</b>	176 181 km	139 652 km	
CO <sub>2</sub> -utsläpp	<b>26 589 kg</b>	25 899 kg	20 529 kg	
Flygresor inrikes	<b>0</b>	0	0	
Flygresor utrikes	<b>3 t/r</b>	0	0	
CO <sub>2</sub> -utsläpp***	<b>367 kg</b>	0	0	
CO <sub>2</sub> -utsläpp totalt	<b>61 839 kg</b>	59 768 kg	46 619 kg	32 219 kg

Gäller anställda vid huvudkontoret samt egna butiker.

\* Miljöfordon.se Drivmedelskalkyl har använts

\*\*Vid tjänsteresor i privat bil har resor i elbil räknats bort sedan 2022.

Antagandet har gjorts att bilarna är bensindrivna samt har snittutsläpp för personbil enligt Trafikverket 2021; 147g CO<sub>2</sub>/km

\*\*\*ICAO Carbon Emissions Calculator har använts



# Klimatpåverkan

Att verka för ett hållbart klimat är särskilt viktigt för Erikshjälpen Second Hand som del av en barnrättsorganisation. För oss innebär det att både hantera verksamhetens negativa påverkan med utsläppsminskningar, och att stärka det positiva bidraget som second hand-försäljning ger upphov till.

## Cirkulär ekonomi är klimatsmart

Genom att förlänga livscykeln för redan tillverkade produkter minskar deras negativa påverkan på miljö och klimat, eftersom påverkan sprids ut under en längre tids användning. För den svenska textilkonsumtionen är 90 procent av klimatpåverkan kopplad till inköp av nyproducerade varor enligt Naturvårdsverket. Cirkulära värdekedjor, som second hand, bidrar till ett mer effektivt nyttjande av resurser, förebygger att avfall uppstår och kan minska nykonsumtion. Beroende på en produkts kvalitet och innehåll kan den cirkuleras genom återbruk en eller flera gånger innan materialet förs längre ner i avfallshierarkin.



## Erikshjälpen Second Hands klimatpåverkan

2021 och 2022 beräknades Erikshjälpen Second Hands klimatpåverkan ihop med stiftelsen Chalmers Industri-teknik. Vi analyserade de största utsläppen i scope 1, 2 och 3 från våra 30 egna butiker, hubbar, Secondhand.se och huvudkontor. Ingen ny beräkning har gjorts för 2023 då inga större förändringar skett i verksamheten och resultaten förväntas vara relativt oförändrade.

Klimatberäkningarna syftar till att ge ett utgångsläge för förbättringsarbetet och öka kunskapen om ideell second hands arbetssätt och klimatpåverkan. Den största negativa påverkan från Erikshjälpen Second Hand kommer från transporter som i dagsläget är beroende av fossila bränslen. En annan stor post är lokalers energi och uppvärmning. En marginell utsläppsminskning har uppnåtts för transporterna genom förnybart drivmedel och det finns mål om en fossilfri transportverksamhet 2030. En stor andel av organisationens fordon behöver bytas ut mot mer hållbara alternativ. Utlandstransporterna har störst påverkan men bidrar till högre återanvändningsgrad och är därför motiverade.



Second hand-försäljning bidrar till stora CO2-besparingar för samhället när den ersätter nykonsumtion. Försäljningen i våra butiker totalt ger större utsläppsbesparingar än verksamhetens totala beräknade utsläpp, och därmed kan Erikshjälpen Second Hand anses klimatpositiv. Det framtar inte ansvaret att minska de utsläpp som går och vi arbetar på flera plan för att minimera vår klimatpåverkan. Nya drivmedel, fordon och utbildning är direkta åtgärder som förväntas ge effekt kommande år. Att våra butiker är attraktiva och placerade lättillgängligt nära där människor bor och rör sig i lägen med kollektiva förbindelser är en viktig del i både klimat- och etableringsstrategi.

Vår klädförsäljning sparade:

**1 268 654 kg kemikalier**  
**2 664 173 400 liter vatten**  
**13 461 ton koldioxid**

(Källa: Naturskyddsföreningen, Erikshjälpen Second Hands klimatkalkyl)

Klimatkalkyl	
	2022
Totalt utsläpp	<b>1130 ton CO<sub>2</sub>e</b>
Antal sålda varor	<b>4 523 852 st</b>
Utsläpp per vara*	<b>250 g CO<sub>2</sub>e</b>

\*Beräkningen tar inte hänsyn till olika produkters vikt eller material. Se detaljer från Klimatberäkningen i Erikshjälpen Second Hands Hållbarhetsrapport 2022

## Klimatkrisen är en barnrättskris

Omkring 1 miljard barn (nära hälften av världens barn) lever i länder med extremt hög risk att drabbas av klimatrelaterade katastrofer. Många av länderna där Erikshjälpen arbetar hamnar på högsta nivån i FN:s klimatriskindex, och barnen är särskilt utsatta. Klimatkrisen drabbar dessutom de länder värst som bidragit minst till utsläppen, och som redan är särskilt sårbara för miljö- och klimatkatastrofer.

Erikshjälpens internationella projekt verkar för klimat-anpassning och resiliens ur ett barnrättsperspektiv, och utbildar barn i miljö- och klimatfrågor.

Källa: Unicef

# Människorna i vår värdekedja



I Erikshjälpen Second Hands värdekedja sker varje dag tusentals aktiviteter som tillsammans omvandlar skänkta gåvor till sålda second hand-produkter och ekonomiskt överskott. Här finns medarbetare i anställning, volontärskap och praktik i butik, hubb, e-handel och huvudkontor. Alla medarbetare är ovärderliga för att förverkliga Erikshjälpen Second Hands tre uppdrag. Våra butiker och hubbar är mötesplatser där en stor blandning av människor gemensamt arbetar för en hållbar utveckling.

2023 var fördelningen av medarbetare 16 % anställda, 48 % volontärer och 35 % praktikanter. Under året genomfördes ett stort projekt för att utvärdera vår bemanningsmodell, som ledde fram till tydligare målsättningar och nya handlingsplaner för att nå en hållbar bemanning. 2024 arbetar vi för att stärka volontärsrekryteringen, fortsätta kvalitetssäkra praktikverksamheten och öka antalet praktikanter som tas emot.



## Barialy är "han i kassan på Erikshjälpen"

Barialy Rahmani är mer känd som Boris, eller "han i kassan på Erikshjälpen" hemma i Vimmerby. Och där trivs han bra. Barialy har varit volontär i butiken sedan 2016, när han träffade några aktiva från samarbetspartnern Korskyrkan på en språkkurs.

Till en början arbetade Barialy i butikens beredning och fick öva på sin svenska ihop med alla kollegor. Efter två år hade han utvecklats så pass mycket att det behövdes en ny utmaning, och han fick förslaget att börja arbeta i kassan. Där har han blivit kvar, och hjälper butikens kunder tre till fyra dagar i veckan.

- Det är väldigt skönt att jobba för barn i världen och veta att det vi gör tillsammans skapar hopp! Och för min egen del hoppas jag att mitt engagemang gör det lättare att få svenskt medborgarskap i framtiden, säger Barialy.

## Medarbetarskap

Vartannat år genomför vi en medarbetarenkät bland alla medarbetargrupper, som ger feedback kring ledarskap, arbetsmiljö och trivsel. Den senaste mätningen, 2022, gav ett nöjd medarbetar-index på 82 procent över samtliga grupper. Även ledarskapsindex uppgick till 82 procent. Erikshjälpen Second Hands index för medarbetarnöjdhet, ledarskap och attraktiv arbetsgivare ligger alla över snittet för 200 liknande organisationer. Nästa medarbetarundersökning genomförs 2024.



För Barialy var språkträning och gemenskap en stor anledning att bli volontär. Han hade hört att Erikshjälpen var ett bra ställe att träffa nya människor och utveckla sin svenska. Nu studerar han språk och matte, och det passar utmärkt att kombinera studierna med volontärskapet för att få mer erfarenheter. Utvecklingen han fått genom volontärskapet har också hjälpt honom till jobb, både inom hemtjänsten och ett semestervikariat i butiken. Men det bästa med arbetsplatsen säger Barialy är:

- Jag får träffa folk, skratta, diskutera och lära känna folk! Jag trivs väldigt bra! Och jag har fått trygghet och lite struktur i min vardag, som är skönt.



# Praktik – en väg till personlig utveckling

I slutet av 2023 stod 8 procent av befolkningen utan arbete och behoven av sociala arbetsplatser ökar. Erikshjälpen Second Hands sociala uppdrag är ett omfattande åtagande för medarbetare i praktik, arbetsträning, frivård och andra insatser i samarbete med kommuner, myndigheter och skolor. Vi tar emot omkring 5 000 personer varje år som får möjlighet till personlig utveckling, nya yrkeskunskaper, sociala nätverk och språkträning. Vårt mål är att vara en attraktiv praktiksamordnare för individ, organisation och samhälle.

## Erikshjälpen Second Hands praktikantlöfte

I vår praktikverksamhet erbjuds en plattform för den som vill testa sin arbetsförmåga, lära sig något nytt och utvecklas för att närma sig eller komma tillbaka till arbetslivet. Att nå egen försörjning är en stor vinst för individen och för samhället. Arbetsgivarorganisationen Fremia sätter de grundläggande kraven för oss som praktiksamordnare, och utöver det har vi utvecklat flera insatser för att leda praktikanten framåt;

- Metodstödet **Handleda i praktiken** är en systematisk och ändamålsenlig träning av de färdigheter som arbetslivet kräver, och gör praktiken individanpassad
- Genom **självskattning** ges praktikanten möjlighet att reflektera över sin situation och utveckling var eller varannan vecka
- **Arbetskravsanalyser** används för att beskriva de motoriska färdigheter, processfärdigheter och sociala färdigheter som arbetslivet ställer på individer för arbetsuppgifterna i våra butiker
- Samtalskursen **Gott Liv** erbjuds för att ge praktikanter och andra medarbetare mervärden som samtal om livet och verktyg för personlig utveckling
- **I samarbete med Bilda** driver vi olika kurser som utbildar för arbetsmarknadens krav, inom exempelvis lokalvård och kafé
- Praktiken följs upp på gruppnivå genom **effektmetning** för att säkerställa att insatserna leder till önskat resultat

## Praktikverksamheten 2023

Längden på individers praktik varierar beroende på individuella behov, från några veckor upp till ett år. I oktober 2023 tog vi emot 1424 medarbetare i praktik, arbetsträning och frivård i våra butiker och hubbar. Erikshjälpen Second Hands mål är att öka praktikantmottagandet med 25 procent årligen.

	Antal praktikanter			
	2023	2022	2021	2020
<b>Antal praktikanter, folkräkningen oktober</b>	<b>1424 (+2,5 %)</b>	1389 (-3 %)	1431 (+21 %)	1184
Praktik	1190	1223	1276	1069
Frivård	234	166	155	115



### Christian har blivit butiksmedarbetare och ambassadör i Ljungby

I början av 2023 startade Christian Andersén sin utvecklingspraktik på Erikshjälpen Second Hand i Ljungby. Christian har tidigare arbetat med lokalvård på Samhall, men behövde en lugnare arbetsplats och nya arbetsuppgifter. Områdeschefen på Samhall föreslog Erikshjälpen, och det har blivit en plats som Christian verkligen trivs på.

I butiken har Christian testat på och lärt sig det mesta av butiksvård, gåvomottagning och lager. Han åker med i lastbilen, bemannar gåvomottagningen, städar och gör fint på lagret, svarar i telefon och sörvar de olika arbetsstationerna. Han visar också nya deltagare hur det fungerar på lagret och ser till att gårdsplan utanför butiken är sopad och skottad. Christian trivs med variationen av sysslor:

– Det roligaste är att det är så många olika saker att göra. Jag tycker om att göra fint både på lagret och i butiken.

Tillsammans med butikschefen Kajsa Salheden har Christian också blivit en ambassadör för butiken. På ett möte på Samhall berättade Christian för 80 deltagare om hur det är att arbetsträna på Erikshjälpen Second Hand. Arbetsträningen har gjort Christian gladare, lugnare och stärkt hälsan genom en utvecklingsplan med arbetsuppgifter och instruktioner utifrån Christians egna förutsättningar. Det har fungerat så bra att Christian fått sommarvikariat i butiken både år 2023 och 2024.

– Nu när jag kommit in i affär så hade det varit roligt att jobba i affär i framtiden, att få hjälpa kunder och så, säger Christian.

### Frivård

Kriminalvården uppskattar att 30 000 barn i Sverige har en förälder i fängelse eller frivård. Forskning visar att barn till frihetsberövade löper större risk än andra att drabbas av psykisk ohälsa, utanförskap och att hamna i egen kriminalitet. Erikshjälpen Second Hand tar emot personer i samhällstjänst, utslussning från anstalt eller praktik efter avtjänat straff för att bygga vägar till ett liv utan kriminalitet.

## Kvalitetssäkrad praktik med effektmetning

En praktik hos Erikshjälpen Second Hand ska bidra till utveckling utifrån individens behov. Sedan 2022 kvalitetssäkras praktikverksamheten genom vårt verktyg för effektmetning. Det är en självskattning som görs vid start samt under praktikperioden, och mäter parametrar som arbetsförmåga, hälsa, motivation, egenmakt, självkänsla, självförtroende och framtidstro. En positiv utveckling inom dessa områden gör steget in på arbetsmarknaden betydligt lättare att ta. 2023 använde 42 butiker verktyget, med 748 inrapporterade start-enkäter och 356 uppföljningsenkäter efter tre månader. Mätningarna visar att veckoarbetstiden per praktikant ökar i genomsnitt 48 procent på 12 veckor.

2024 är målet att få in fler svar, framförallt på den uppföljande enkäten, för att stärka statistiken. Resultaten från effektmetningen analyseras lokalt samt per region, och handlingsplaner tas fram utifrån resultaten. "Vidare mot arbetslivet" är ett utvecklingsområde där 70 procent av praktikanterna idag upplever att deras praktik hjälper dem att utvecklas mot arbetslivet.

### 9 av 10 praktikanter tycker att:

- vi är en arbetsplats där vi hjälps åt och pratar med varandra
- deras arbete är meningsfullt
- det är en god stämning på arbetsplatsen
- de blir behandlade med respekt av sina kollegor
- de utvecklas på sin praktik



### Praktiken blev Thomas väg tillbaka efter stroke

Thomas Andersson kom till Erikshjälpen Second Hand i Malmö i slutet på 2022 för att påbörja sin arbetsträning. För fem år sedan fick Thomas en stroke och nu behövde han en plats att träna tillbaka sin styrka på. När han inledde arbetsträningen saknade Thomas känsel i händerna, hade svårt med talet och att gå.

Thomas började arbetsträna 10 timmar i veckan och efter ett år hade han kommit upp till heltid. Till en början kunde han inte lyfta en flyttlåda, men utvecklingen under året blev enorm. Han arbetade mestadels på leksaksavdelningen där han sorterade inkommande gåvor, funktionstestade, bytte batterier, räknade pussel, prissättade och tog hand om avdelningen i butiken.

– På leksaksavdelningen är det mycket pillande med små skruvar och annat. Man måste använda bägge händerna, det går inte att göra det med en hand, säger Thomas. Han fick tillbaka allt mer av känsel, funktion och styrka. Idag går han, lyfter flyttlådor och kan utföra de flesta sysslor i verksamheten.

Thomas säger att mottagandet på arbetsplatsen var mycket bra och all stöttning gjorde att han kunde återhämta sig så fort.

– Jag fick mycket information om verksamheten och det fanns en handledare som var ansvarig på avdelningen som stöttade mig mycket och hjälpte till vid behov. Efter hand blev jag mer och mer självständig och behövde ingen handledare längre. Efter 14 månader avslutades Thomas arbetsträning och han har valt att fortsätta engagera sig som volontär. Under våren 2024 började Thomas ett nytt jobb som innesäljare på ett företag som säljer rengörings- och hygienprodukter.

**Vi skickar hem gladare, tryggare, handlingskraftigare, friskare, mer kompetenta föräldrar till över 4 000 barn.**

## Samtalskurser för ett Gott Liv

Gott Liv är en kurs med ledarledda gruppsamtal som erbjuds i flera av Erikshjälpen Second Hands butiker. Träffarna sker under arbetstid och syftar till att leda medarbetaren i personlig utveckling genom individuella reflektionsövningar och samtal med andra. 2023 genomfördes kursen i fyra butiker och 10 nya samtalsledare utbildades inför 2024. Totalt har 36 medarbetare deltagit under året. 2024 kommer kursen att genomföras i ytterligare två butiker och utbildning för nya samtalsledare hålls både vår och höst.



## Anställningar med stöd

Efter avslutad praktik kan Erikshjälpen Second Hand ibland erbjuda tidsbegränsade anställningar för individer med rätt till stöd i anställning via Arbetsförmedlingen. Anställningsstödet går till nyanlända, unga, långtidsarbetslösa eller personer med dokumenterade funktionsvariationer och som har svårt att ta sig in på arbetsmarknaden. För individen innebär det ett steg närmre arbetslivet genom ytterligare utveckling, nya referenser och en anställning i sitt CV.

Anställningar med stöd				
	2023	2022	2021	2020
<b>Antal aktiva anställningar med stöd, folkräkningen oktober i alla butiker</b>	328 (+2 %)	321 (+9,5 %)	293 (+1,4 %)	289

## Utveckling som tar praktikanten vidare

Målet med det sociala uppdraget är att leda medarbetaren närmre egen försörjning genom att efter sin praktik vara bättre rustad att gå vidare till utbildning eller anställning. Idag saknas uppföljning av individer när de lämnar sin praktik, arbetsträning eller visstidsanställning. Framåt strävar vi efter att kunna stärka och följa individens fortsatta resa genom kontakter med företag som anställer från oss, och rapportering om vilka insatser medarbetare går vidare till.



## I ett socialt hållbart samhälle finns det plats för alla

Erikshjälpen Second Hand vill bidra till ett mer inkluderande samhälle och arbetsmarknad. Det innebär att praktiskt arbeta för värderingar som gemenskap, mångfald, hopp, integration och meningsfullhet. I våra butiker möts medarbetare från hela världen och alla delar av samhället, och för många betyder en praktikplats eller anställning ett första steg in på den svenska arbetsmarknaden. I butikerna bedrivs språkträning på olika sätt genom praktik, språkkaféer och samarbeten med SFI.

På många platser samarbetar vi också med kommunernas dagliga verksamhet, för att fler ska få ta plats i arbetslivet. Medarbetarna gör allt från gåvomottagning, sortering, beredning och lokalvård till försäljning, kassa och kafé. 2023 hade 42 butiker och hubbar samarbete med dagliga verksamheter.



## Daglig verksamhet höjer kvaliteten och stämningen i Göteborg

I butiken på Rosenlundsgatan i Göteborg City arbetar två personer från Daglig verksamhet, som är på plats mellan två och fem dagar i veckan. Amanda Leonidsson galgar kläder i hög fart på butikens leveransdagar som är tre dagar i veckan. – Hon är fantastisk på att hitta guldkorn bland damkläderna! säger butikschef Louise Svensson.

Amanda har ett stort modeintresse, så platsen i second hand-butiken passar henne perfekt: – Jag tittar alltid efter märkeskläder. Gudrun Sjödén till mor-sen men mer high fashion till mig själv. Idag har jag en äkta Gucci på mig. Just denna har jag inte köpt här, men däremot två par Armanijeans!

Butiken är väldigt nöjd med samarbetet som bygger på en nära och öppen dialog med handledarna. Medarbetarna har blivit en viktig kugge i butikens maskineri. – De har hög närvaro, hög arbetsmoral och gillar verkligen att vara här. Det smittar av sig och bidrar till en härlig stämning på jobbet! säger Louise.

Viet Trinh håller helst till i beredningen och galgar, scannar ut produkter och plockar upp nya varor. Han har nyligen börjat vara allt mer ute i butiken och har nyss dubblat sin arbetstid. – Jag gillar att jag får arbetsrutin och erfarenhet. Att galga är det som är roligast! Jag funderar på att också börja jobba som läxhjälp i matte och fysik, jag hade bra betyg i skolan, säger Viet.



## ”Vad är egentligen en lilleman i köket?” – hembakat och språkträning i Vårby

Fika är viktigt på alla arbetsplatser, men i Vårby har det blivit något mycket mer. Det som började med en tanke om att köpefika är lite trist och dyrt, har utvecklats till en rutin som stärker både gemenskapen och språkträningen i butiken och hubben.

Ledningen funderade på om det inte fanns utrymme i verksamheten för att börja baka till fikastället. Tidigare har det gjorts gemensamma insatser för att laga mat till speciella tillfällen och högtider, och det har alltid varit uppskattat bland medarbetarna. I september 2023 startades projektet att gemensamt baka fikastället till fredagarna. För att hinna i tid till fredagsfikastället bakar de på torsdagarna och deltagarna får själva anmäla sig eller bli tilldelade att vara med. En deltagare anmälde sig direkt med orden: – Jag har aldrig bakat innan, så nu vill jag prova!

Under tiden som deltagarna får lära sig att baka allt ifrån silviakaka och hallonpaj till chokladbollar i långpanna, får de också träna på att samarbeta, lära sig nya ord på svenska och prova nya saker att äta. Det har blivit ett viktigt och uppskattat inslag i verksamhetens sociala arbete, som ger många skratt. – Vi bakar tillsammans, tränar på svenskan, har skoj ihop och får sen en trevlig stund tillsammans med alla kollegor i butiken och i hubben. Kan ju inte bli bättre! säger Stina Ljungkvist, produktionschef.



## Maries resa från utmattning till visual merchandiser på heltid

2020 kom Marie Friberg till Erikshjälpen Second Hand i Frölunda efter en tids sjukskrivning, när det var dags för henne att börja arbetsträna. Arbetsträning utgår från individens förmåga och behov. Inledningsvis arbetade Marie, som haft en utmattning, två timmar om dagen som säljare i butiken. Under de tre år hon var i butiken tränade hon upp sig till en heltidstjänst och Marie fick en visstidsanställning som ansvarig visual merchandiser där hon tog hand om butikens kampanjer och sociala medier. I sin tjänst skapade hon kreativa annonser, reels och guider som lockade kunder till butiken. Hon fick även handleda kollegor i skyltningsarbetet.

– Jag är utbildad inom scenografi med attributmakeri och rekvisita som fokus, så att skapa miljöer på kreativa sätt är det jag verkligen älskar att göra. Att ha fått växa in i rollen som visual merchandiser här i min egen takt var väldigt tacksamt, säger Marie.

Marie menar att hennes resa visar på hur viktig arbetsplatsen är och hur viktig Erikshjälpen Second Hand blev för hennes egen rehabilitering, genom att låta henne utvecklas i det hon är bra på och intresserad utav. Hon blev utmanad på rätt nivå och under det senaste året drev hon också två stora externa projekt; inredningen hos Djungeltrumman/Nöjesguiden (s.XX) och en konceptinredning för Kulturkalaset i Göteborg. I slutet av 2023 avslutades Maries anställning i butiken och hon söker sig vidare inom kreativa yrken.



# Volontärskap – en förutsättning för hållbar utveckling

**Som volontärer hos Erikshjälpen Second Hand samlas människor med vitt skilda intressen, bakgrunder och engagemang i en unik gemenskap. Volontärer är ovärderliga för våra tre uppdrag; inte minst överskottet, men också för den unika sociala gemenskap som finns i våra butiker och hubbar.**

Erikshjälpen Second Hand har som mål att 40–60 procent av en butiks bemanning ska utgöras av volontärer. Antalet volontärer har minskat sedan före pandemin, men är på väg upp igen. 2023 gjordes flera insatser för att höja andelen volontärer. Från 2022 är målet att öka antalet volontärer med 15 procent årligen. Under 2024 stärker vi den lokala volontärsrekryteringen och utvecklar arbetet med företagsvolontärer för att öka kunskapen om ideell second hand och inspirera till ökat volontärsengagemang även på fritiden.

## Ideell second hand

Ideell second hand är momsbefriad och har således en särställning i konkurrens med övriga näringsidkare. En ideell second hand ska skapa överskott för samhällsnytta, ha en tydlig målsättning och bidra till ett hållbart samhälle. För att räknas som ideell second hand uppfyller vi flera kriterier:

- Verksamheten är föreningsdriven och vinsten går till sociala insatser
- Verksamheten bedrivs i huvudsak av ideella krafter
- Verksamheten skapar samhällsnytta genom att volontärer erbjuds meningsfull sysselsättning i ett socialt sammanhang och bidrar till meningsfull arbetsträning

	2023	2022	2021	2020
<b>Antal volontärer:</b>	<b>1 898</b>	1 763	1 758	1 239
folkräkningen oktober	<b>(+ 8,5 %)</b>	(+0 %)	(+38 %)	

**Baserat på antal volontärtimmar uppmätt under en månad, beräknas volontärernas insats hos Erikshjälpen Second Hand under 2023 vara värd över 54 miljoner kronor!**

## Vill du bli volontär?

Besök [erikshjalpen.se/volontar](https://erikshjalpen.se/volontar) för mer information



**Jag känner en stor tillfredsställelse i att kunna hjälpa till att stödja barn på flykt runt om i världen. Jag vet att varje bok som blir såld hos Erikshjälpen ger pengar till behövande barn. Det känns meningsfullt att göra något så "hands on". Min lilla insats gör skillnad!!**

**Bo Franz, volontär i Kortedala**



Marie Jonsson sökte sysselsättning och gemenskap, och blev tipsad om Erikshjälpen Second Hand av en granne. Sedan 1,5 år är hon volontär i butiken i Borlänge där hon, förutom att ha hittat ett trevligt socialt umgänge, får fritt utrymme för sin kreativitet. Marie sorterar textil och skapar nya produkter av de gåvor som inte går att sälja. Hennes återbrukade produkter som blir allt ifrån kuddar, väskor och gosedjur till klänningar av slipsar säljs i butiken och är mycket populära.

## Volontärsrekrytering

Att rekrytera och introducera volontärer ingår i det dagliga arbetet för våra butiks- och produktionschefer. Utöver det har Erikshjälpen Second Hand två gånger under året en särskild kampanj med fokus på volontärskap. Då kraftsamlar vi med fler volontärsträffar, information och annonser i sociala medier för att locka fler volontärer till vår verksamhet. 2023 gjordes också digitala volontärsträffar för befintliga och nya volontärer. Vi söker också volontärer nationellt och lokalt via Volontärbyrån.



## Företagsvolontärer

Erikshjälpen Second Hand söker samarbeten med skolor, föreningar och företag som vill göra en insats genom volontärskap. Genom att förlägga volontärstimmar i våra butiker och hubbar ges företag och föreningar möjlighet att göra konkreta bidrag till hållbar utveckling samtidigt som deras anställda eller medlemmar får större förståelse för andra

## Jönköpings Södra IF ♥ Erikshjälpen Second Hand

Med sin satsning 'Södra i Samhället' strävar idrottsföreningen Jönköpings Södra IF efter att bidra till den lokala samhällsnyttan i Jönköpingsregionen. Ledare och spelare från J-Södras olika lag fanns under våren 2023 regelbundet på plats för att hjälpa till i vår butik i Jönköping. Som volontärer hjälper de till med att serva kunder i butiken, bära möbler, bemanna kaféet och stå i kassan.

Samarbetet började med att Mats Karsberg från J-Södra kontaktade Erikshjälpen företagsansvariga med en tanke om att "vi borde göra något tillsammans!". Därifrån kopplades föreningen ihop med butiken och ett studiebesök bokades in. Snart var volontärarbetet igång. Att föreningen ska bidra till samhällsnytta är nedskrivet i J-Södras vision och värderingar; "Tillsammans bygger vi omtanke, ärlighet och respekt. Tillsammans lyfter vi fotbollen, föreningen och vår bygd!".

– Att J-Södra som idrottsförening finns med i samhället ser jag som en självklarhet. Det är vi, civilsamhället, som tillsammans kan göra en stor insats för människor i Jönköping och vidare, säger Mats.

– Samarbetet där J-Södra vill bli mer integrerade i stadens sociala arbete betyder mycket för oss. Det är så uppskattat och roligt att ha spelarna som volontärer i butiken, säger butikschef Caroline Pehrs.

På bild syns Olle Almström och Ela Gecer som båda spelare i A-truppen för respektive herr- och damlaget i J-Södra.

– Att vara spelare i J-Södra är inte bara att spela fotboll, vi

## Ideellt arbete

Att arbeta som volontär är en betydelsefull insats både för samhället och för individen. Ideellt arbete bidrar till viktiga samhällsvärden som ökad tillit och stärkt demokrati. Forskning har också visat att ideellt engagemang gynnar individen genom att bli en del av en social gemenskap och att inflytan det i den demokratiska processen kan öka. Engagemanget leder ofta till mer fysisk aktivitet, nya vänskaper, bättre självförtroende, mindre ensamhet och en känsla av meningsfullhet. Det kan också ge förbättrad anställningsbarhet genom nya meriter och erfarenheter att sätta på sitt CV.

Ideellt arbete har också en ekonomisk betydelse. 2019 beräknades värdet av det ideella arbetet i Sverige till motsvarande 3,2 procent av BNP, vilket är i storleksordning med detaljhandeln.

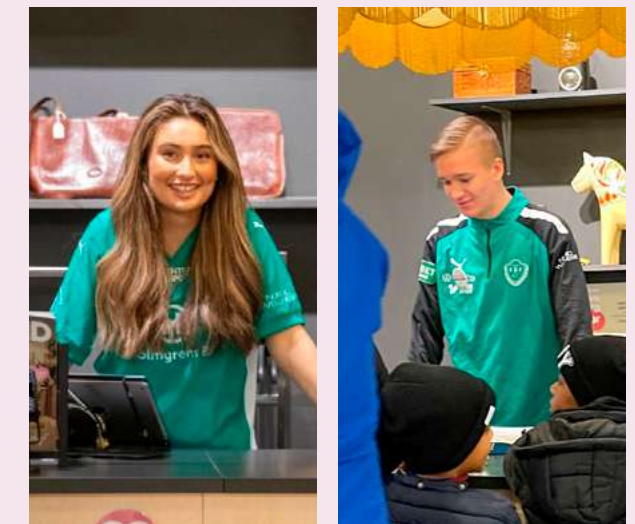
Källa: SILC (EU Statistics on Income and Living Conditions) via SCB, Volontärbarometern

människor i mötet med våra medarbetare. Insatsen kan leda till att belysa viktiga samtalsämnen som alla människors lika värde, mångfald och inkludering samt hållbar konsumtion och miljömässig hållbarhet. Vi erbjuder samarbeten kring både engångsuppdrag under så kallade social days eller CSR-dagar, såväl som löpande företagsengagemang.

vill också ge tillbaka till staden på något sätt, säger Olle om volontäruppdraget.

– Att vara med på Erikshjälpen Second Hand hjälper oss spelare att även ha fokus på människor och främst barn som är i behov av hjälp, tillägger Ela.

Samarbetet mellan Jönköpings Södra IF och Erikshjälpen Second Hand i Jönköping fortsätter under 2024.





# Erikshjälpen Framtidsverkstad

**Barn i Sverige har alltmer ojämlika uppväxtvillkor. Genom Erikshjälpen Framtidsverkstad arbetar vi för att öka delaktigheten hos barn, unga och föräldrar i utvecklingen av sina bostadsområden. Erikshjälpen Framtidsverkstad skapar positiv förändring med barn och ungas egna drömmar, drivkrafter och engagemang som utgångspunkt. Erikshjälpen Framtidsverkstad finns på sex orter; Borlänge, Helsingborg, Motala, Linköping, Kristianstad och Uppsala. På samtliga platser växer verksamheten och vi ser att arbetsätten skapar förutsättningar för barn och unga att utvecklas. Erikshjälpen har haft som mål att vid slutet av 2024 bedriva verksamhet på 10 orter, ett mål som bromsats av den ekonomiska situationen.**

Genom Erikshjälpen Second Hand fokuserar vi främst på arbetet med vuxna; att stödja unga vuxna och föräldrar att komma in i samhället och ta del av meningsfulla aktiviteter som leder vidare mot arbetslivet. I den lokala second hand-butiken kan både unga och vårdnadshavare skapa kontakter, bygga sociala nätverk och träna de förmågor som behövs för att möta arbetslivets krav.



**De får våra hjärnor att tänka mer utanför boxen. Och de TROR på oss, de tror på våra drömmar. Varje gång jag kommer in genom dörren så blir jag sedd. De ger en trygghet och en varm känsla.**

**Deltagare i utbildningen Unga Ledare, Erikshjälpen Framtidsverkstad Uppsala**



## Unga ledare tar plats i Erikshjälpen Framtidsverkstad

Med ledarskapsutbildningen som startade 2023 har Erikshjälpen Framtidsverkstad velat ta vara på potentialen hos sina deltagare och rusta dem för att gå in i ledarroller både i Erikshjälpen Framtidsverkstad och utanför. Målet med utbildningen är att skapa möjligheter för deltagarna att växa som människor och förebilder. Utbildningen Unga Ledare består av sammanlagt sju kvällsträffar, två helger med övernattnings praktik och en utbildningsresa tillsammans med andra Framtidsverkstäder som genomför utbildningen. Ungdomarna får lära sig vad det innebär att vara en ledare, vad ett personligt och inkluderande ledarskap är och hur det är att leda grupper i med- och motgång.

Erikshjälpen Framtidsverkstad utgår från fyra komponenter som ger individer förutsättningar att förändra sin egen situation:

- Personlig utveckling och gemenskap
- Social mobilisering
- Lokalt påverkansarbete
- Vidare mot arbetslivet

## Under 2023 har vi

- startat Erikshjälpen Framtidsverkstad i Kristianstad
- mött 1227 barn & unga\* i återkommande verksamheter som fokuserar på att erbjuda trygga gemenskaper, ökad studiemotivation och framtidstro. Exempel på aktiviteter är samtalsgrupper, idrottsverksamheter, studiestöd, sommarjobb och workshops.
- mött 757 vuxna och vårdnadshavare i återkommande verksamheter som stärker individen och familjen. Exempel på verksamheter är arbetsträning, språkkafé och samtalsgrupper.
- arrangerat och samverkat i planeringen av 40 event som engagerat över 7155 personer i de områden vi verkar. Gemensamma event i området är viktiga för att skapa engagemang och stolthet.
- samverkat med 87 lokala partners. En viktig del i vår strategi är att mobilisera och använda alla de tillgångar och nätverk som finns för att tillsammans nå en positiv förändring i de områden vi finns.

\*samma individ kan delta i flera grupper

Flera av deltagarna blev tillfrågade att gå utbildningen utan att själva tidigare ha sett sig som naturliga ledare. Frågan kom som en överraskning, men resan blev en ögonöppnare där de nu ser sitt ledarskap som en självklarhet. Genom att känna sig inkluderade och uppmuntrade att dela tankar och åsikter växte deltagarnas självförtroende och förmåga att uttrycka sig. Nya kunskaper om gruppdynamik, att träffa människor med andra perspektiv och genom att utmana sig att möta sina rädslor, har ungdomarna fått nya perspektiv på hur de kan bemöta människor i olika situationer.

– Jag hade aldrig tidigare gått en utbildning utanför skolan, så det var väldigt nytt för mig. Men jag lärde mig mycket och under diskussionerna var det enkelt att relatera till situationer som kan uppstå i ett kompiggång eller på jobbet. Det var väldigt lärorikt och jag har fått ett helt annat perspektiv på hur jag ska bemöta människor, säger Zamzam Hassan Weheliye.

Zamzam har redan haft nytta av utbildningen och ser nu ledarskap som ett möjligt karriärval:

– Jag kan se mig själv som chef i ett större bolag eller organisation i framtiden, säger Zamzam.

## Förstärkt socialt uppdrag med arbetslivs-inriktad utbildning

En del i Erikshjälpen Framtidsverkstadens arbete kallas Föräldrarpåret och syftar till att driva förändring genom återkommande aktiviteter som stärker individen och familjen. 2023 har omkring 250 personer engagerats i aktiviteter med fokus på vårdnadshavare. I samarbete med Studieförbundet Bilda hålls utbildningar i våra butiker som ytterligare ska stärka individen och leda vidare till arbete. Fyra utbildningar har tagits fram utifrån arbetsmarknadens krav och behov. Utbildningarna genomförs främst på orter med Erikshjälpen Framtidsverkstad, men konceptet finns också på övriga orter där vi har butik. 2024 fortsätter vi att utveckla Föräldrarpåret för att fler ska delta och kunna gå vidare till studier, praktik eller arbete. Startutbildningar kommer att hållas i 8 städer.

2023 deltog 129 personer i en startutbildning och 10 av deltagarna har fått en anställning efter utbildningens slut.

Utbildning	Antal genomförda kurser	Antal deltagare
Arbetsstart	1	5
Städstart	9	90
Kaféstart	3	26
Trafikstart	1	8



**”Det ska kännas som man dansar när man städar, då blir jobbet kull!”**  
- Man kan tro att det var en danskurs vi höll i, sammanfattar arbetsmarknadssamordnare Linda Lönn den flygande succéstarten av kursen Städstart genom Erikshjälpen Framtidsverkstad i Linköping.



**Vi har utbildning, vi har möjligheter. Satsa på våra föräldrar, hjälp dem att få jobb, hjälp dem att lära sig språket och visa dem hur samhället fungerar. Då hjälper ni oss barn att få möjlighet att vara barn.**

**Ungdom i Kristianstad**

## Utbildningen Städstart ledde Nasra till sitt första riktiga jobb i Sverige

Nasra Aden kom till Borlänge från Somalia för 13 år sedan. Sedan dess har hon gått SFI och läst i gymnasiet men inte yrkesarbetat eftersom hon varit hemma med sina barn. En vän berättade för Nasra om en kurs hon gått via Erikshjälpen Framtidsverkstad. Nasra ville göra detsamma och påbörjade utbildningen Städstart, som gick varje fredag under 10 veckors tid.



I kursen fick Nasra och de andra deltagarna lära sig om olika städtekniker, trasor, rengöringsmedel och svenska ord som har med städning att göra. Som vad som är skillnaden mellan att moppa och att damma. När kursen avslutades i november fick deltagarna ett intyg på sina kunskaper, och Nasra och några kurskamrater fick komma på arbetsintervju hos skidanläggningen Romme Alpin. Nasra blev anställd säsongen ut och arbetar två dagar i veckan med att städa hotellrum, korridorer, trappor och bastun.

– Jag trivs jättebra och lär mig nya saker varje dag. Jag trivs med mina kollegor och med chefen och jag träffar många människor, säger Nasra.

Det är långt att ta sig till arbetet från Jakobsgårdarna där Nasra bor, och bussen passar inte alltid. Men det kan snart vara löst eftersom Nasra är en bit på väg att ta sitt körkort. Utöver arbetet på Romme Alpin arbetar hon också som timvikarie inom äldreomsorgen, och hon ser ljus på framtiden.

– Jag söker andra jobb som lokalvårdare i Borlänge och jag har frågat om Olle, som arbetar i Erikshjälpen Framtidsverkstad, kan vara min referens, säger Nasra.

Under våren 2024 startar städutbildningen på nytt i Borlänge och 25 personer har anmält intresse.

– Det känns otroligt meningsfullt att jobba med den här verksamheten och väldigt roligt att vi kan göra förbättringar på lokal nivå i Jakobsgårdarna. Flera deltagare har gått från utbildningen till jobb eller praktik och en del söker nu aktivt arbete med hjälp av CV som de skrivit i kursen Arbetsstart. Det är en glädje att vi lyckas hjälpa individer vidare, säger Olle Fritz, arbetsmarknadssamordnare i Erikshjälpen Framtidsverkstad i Borlänge.



# Barn och unga

Erikshjälpen är en barnrättsorganisation. Barn och unga är därför en viktig målgrupp även i Erikshjälpen Second Hands sociala uppdrag. I vår praktikverksamhet finns en del riktad mot föräldrar och vårdnadshavare. 2023 hade vi omkring 1650 vårdnadshavare med barn under 18 år i praktik. Genom dem skickade vi varje dag hem energi, styrka och handlingskraft till omkring 4 000 barn i utsatta livssituationer. Erikshjälpen Second Hand är också ett stöd till unga som tar sitt första steg in på arbetsmarknaden.

## En första erfarenhet av arbetslivet

Erikshjälpen Second Hand tar emot ungdomar i prao och feriejobb med kommun och skolor som samarbetspart. Många ungdomar söker sig också till butikerna som volontärer utifrån intresse eller för att samla på sig yrkeserfarenhet. Volontärskap, prao och feriejobb kan ge viktiga färdigheter som butiksvana, försäljning, kassa och kundservice. I flera av våra butiker erbjuds även praktikplatser för ungdomar med anpassad utbildningsplan, där skolan varvas med praktiska erfarenheter.

## Unga vuxna

Erikshjälpen Second Hand stöttar på olika sätt unga vuxna på väg ut i arbetslivet. En del i praktikmottagandet är unga vuxna som varit långtidsarbetslösa, inte klarat av skolan eller har svårt att ta sig in på arbetsmarknaden. Praktik och stöttade anställningar öppnar upp för framtida jobb- och utbildningsmöjligheter. Många studenter väljer också att komplettera sin utbildning med praktik eller volontärskap hos oss.

## Sommarjobb

Erikshjälpen Second Hand ger sommarjobb till ungdomar och unga vuxna för att bidra till en god start i arbetslivet. I butik och hubb får de erfarenhet om allt från gåvomottagning, lager, sortering, beredning, butiksarbete och kassa. Vi strävar efter att ha kommunala samarbeten för feriejobb på så många platser som möjligt för att kunna ta emot fler.



### Jazz till förmån för Erikshjälpen

I november släppte musikeleven Emil Andreasson från Skövde ett jazzalbum till förmån för Erikshjälpen, där han skänker alla royalties och intäkter från skivförsäljningen. EP:n 'A warm feeling' finns på Spotify och säljs som CD i butiken i Skövde. Stilen kallar Emil för "middags-jazz".

- Sånt typ av musik kan gå i bakgrunden flera timmar och samla på sig många lyssningar, därav mer pengar till Erikshjälpen, säger Emil.

Att han valde att samarbeta med en barnrättsorganisation kom naturligt.

- Ända sedan jag var liten har jag handlat på Erikshjälpen. Då brukade jag få någon tjuga av mormor att spendera och köpte allt från McDonalds-leksaker till barometrar. Även mormors engagemang i Rädda Barnen har inspirerat.

### Praktik som kan lyfta en hel familj

Att komma ut i aktivitet bryter isolering, och när en förälder får ökat välbefinnande, egenmakt och försörjning påverkar det hela familjens livssituation; inte minst barnens. Erikshjälpen Second Hand arbetar målmedvetet med föräldrar i praktik för att nå barn i utsatta livssituationer. Omkring 9 procent av barnen i Sverige beräknas leva i ekonomisk utsatthet. Dessa barn har ofta lägre delaktighet i samhället och sämre betyg i skolan. De lever oftare under osäkra boendeförhållanden och saknar en känsla av att kunna förverkliga sina drömmar.

Källa: Rädda Barnen

Sommarjobb			
	2023	2022	2021
<b>Antal anställda under 25 år</b>	<b>421 (varav 326 via kommun)</b>	427 (varav 319 via kommun)	272 (varav 218 via kommun)
<b>Antal butiker/hubbar</b>	<b>45</b>	42	38
<b>Erikshjälpen Framtidsverkstad</b>	<b>18</b>	30	21





# Hållbar anställning

**Erikshjälpen Second Hand ska erbjuda en sund, säker och utvecklande arbetsplats där alla medarbetare trivs och är trygga. Våra arbetsplatser ska präglas av en kultur där alla känner sig välkomna, kommer till tals och blir respekterade. Medarbetarens hälsa och trivsel är viktig och både fysisk och psykosocial arbetsmiljö följs upp systematiskt. Alla anställda omfattas av kollektivavtal.**

Anställda i egna butiker och central personal			
	2023		
	Totalt	Kvinnor	Män
Anställda med tillsvidareanställning	231	152 (66 %)	79 (34 %)
Anställda med tidsbegränsad anställning	147	82 (56 %)	65 (44 %)
Anställda heltid	179	99 (55 %)	80 (45 %)
Anställda deltid	199	135 (68 %)	64 (32 %)
Centralt anställda			
FTE*	35 (totalt 46)	23 (66 %)	12 (34 %)
Personalomsättning			
Tillsvidareanställda	19 %	22 %	13 %
Samtliga anställda	62 %	55 %	72 %

\*antalet anställda omräknade i heltidstjänster

## Personalomsättning

Personalomsättningen inom Erikshjälpen Second Hand som helhet är hög eftersom vi arbetar med tidsbegränsade anställningar som ett sätt att ge individer utveckling inför vidare steg in på arbetsmarknaden. Dessa utgör omkring 50 procent av anställda och omsättningen är stabil för de senaste tre åren (2021: 64%, 2022: 66%, 2023: 62 %). För tillsvidareanställda bör personalomsättningen uppgå till max 10 procent. Detta har överskridits de senaste tre åren (2021: 12 %, 2022: 18 %, 2023: 19 %) för kvinnor och män sammantaget. Vi arbetar med en kompetensförsörjningsplan för att utforma strategier för att minska personalomsättningen.

Sjukfrånvaro									
	2023			2022			2021		
	7,7 %	8,5 % kvinnor	6,5 % män	9,1 %	9,2 % kvinnor	8,9 % män	8,6 %	9,4 % kvinnor	7,3 % män
Egna butiker och central personal									
Varav långtidsfrånvaro	3,1 %			3,3 %			3,0 %		
0–29 år	5,0 %			8,0 %			6,9 %		
30–49 år	7,3 %			9,9 %			10,2 %		
50–99 år	8,8 %			8,8 %			7,7 %		

## Trygg och säker arbetsplats

Systematiskt arbetsmiljö- och brandsäkerhetsarbete säkerställer våra arbetsplatser mot olycksfall, skador och ohälsa i arbetslivet. Alla chefer bär arbetsmiljöansvar och nya chefer utbildas löpande i arbetsmiljö och säkerhet i butik. Sedan 2022 finns ett digitalt egenkontrollsystem som kvalitetssäkrar genomförandet av arbetsmiljöarbetet, policy och riktlinjer i alla våra verksamheter.

Den största hälsorisk i Erikshjälpen Second Hands verksamhet är bristande ergonomi och risk för psykisk utmattning. Våra medarbetare har tillgång till samtalsstöd och företagshälsovård, samt digitala utbildningar i ergonomi, hjälpmedel samt butikssäkerhet vilka används i stor utsträckning. Nya medarbetare får alltid introduktion till arbetet och handledning på plats efter behov. 2024 utvecklas ett digitalt system för att samla tillbud och arbetsskador centralt för uppföljning och förebyggande arbete.



**Tänk att en får ha så fina kollegor**

## Sjukfrånvaro

Erikshjälpen Second Hand har högre nivåer av sjukfrånvaro än många andra arbetsplatser då ungefär hälften av anställda uppbär lönebidrag. Sjukfrånvaron har dock minskat under året. Frånvaron är högst hos kvinnor i organisationen och i åldersgruppen 50–99 år. Vårt mål är en sjukfrånvaro på högst 6,5 %.

### Friskvård och hälsa

Anställda på Erikshjälpen Second Hand har tillgång till friskvårdsbidrag och företagshälsovård vid behov. 2023 nyttjades friskvårdsbidraget endast av 30 procent av anställda, i snitt 1859 kr.

## Jämställdhet och mångfald

Erikshjälpen Second Hand har ett målinriktat arbete för att främja lika rättigheter och möjligheter i arbetslivet. I medarbetarenkäten mäts upplevd inkludering och upplevd jämställdhet som båda gav höga nyckeltal vid den senaste mätningen 2022 (95 % respektive 97 %). På samtliga nivåer hos Erikshjälpen Second Hand arbetar till övervägande del kvinnor, förutom i styrelsen. Styrelsen har en vakant plats och det är ett uttalat mål till valberedningen att öka mångfalden i gruppen. Jämställdhet följs även genom lönekartläggning, där vi i årets kartläggning såg en lönekvot på 97,9 procent mellan kvinnor och män i hela organisationen. I Erikshjälpen Second Hands eget organisationsnummer är åldersspannet bland tillsvidareanställda 24–68 år. Våra butiker präglas av stor mångfald, och vårt mål är att den mångfalden ska återspeglas i hela organisationen. Vår rekryteringspolicy och -process ska säkerställa rätt kompetens på rätt plats. Vi eftersträvar en jämn könsfördelning och lägger särskild vikt vid att kalla underrepresenterade grupper som uppfyller kravprofilen till intervjuer. 2024 tar vi fram ett digitalt rekryteringsverktyg som ytterligare stöd i arbetet. Utifrån mångfald, likabehandlings- och jämställdhetspolicy är också en handlingsplan för aktiva åtgärder upprättad för genomförande under 2024.

## Synpunkter, klagomål och visselblåsning

På vår nya webb som lanserades 2023 finns tydliga kontaktvägar för den medarbetare eller intressent som vill lämna synpunkt, klagomål eller visselblåsning om någon del av Erikshjälpens verksamhet. En ny policy definierar graderna av ärenderapportering och sätter ramar för hanteringen. Systemet lanserades i december. Tidigare under året inkom 13 klagomål riktade till Erikshjälpen Second Hand, främst gällande prissättning och upplevelser från butiksbesök. 3 ärenden handlade om agerande från butikschef gentemot medarbetare eller kund.

Genomförda utbildningar 2023		
	Målgrupp	Deltagare
Påbyggnadsutbildning transport och miljö	Chaufförer i butik	21
Transport och miljö för tjänstemän	Anställda på huvudkontoret med körning i tjänsten	19
Chefs- och ledarskapsutbildning, del 1	Nya butikschef och arbetsledare	59
Arbetsmiljöutbildning, del 1 och 2	Chefer med arbetsmiljöansvar	27
Chefshandledning	Chefer	6
Styrelseutbildning	Styrelseordföranden och ledamot	10
		<b>Totalt 142</b>

Grundläggande hållbarhetsutbildning för butik	Medarbetare i butik	3 butiker
---	---------------------	-----------

Andel anställda som fått miljöutbildning:		
Grundläggande miljöutbildning	Anställda på huvudkontoret	88 %
Transport och miljö för tjänstemän	Anställda på huvudkontoret med körning i tjänsten	65 %

Mångfald i ledningsgrupper och styrelser			
	Kön	Ålder	
		Under 30 år	30–50 år
Butiks- och produktionschefer	63 % kvinnor (34) 37 % män (20)	0 % 28 %	72 %
Ledningsgrupp	83 % kvinnor (5) 17 % män (1)	0 % 33 %	66 %
Erikshjälpen Second Hands styrelse	25 % kvinnor (2) 75 % män (6)	0 % 13 %	87 %
Erikshjälpens styrelse	30 % kvinnor (3) 70 % män (7)	0 % 40 %	60 %

## Utbildning och kompetensutveckling

Utbildning är ett prioriterat område för att motivera och utveckla medarbetare och organisation. I Erikshjälpen Akademi ges fysiska och digitala utbildningar efter medarbetarens och verksamhetens behov. 2023 lanserades en miljöutbildning för chaufförer och tjänstemän med körning i tjänsten. Under året hölls färre utbildningar än vanligt med hänsyn till ekonomiska prioriteringar. Totalt utbildades 142 personer och fler nåddes av utbildning ute i verksamheterna. Ett viktigt tema i utbildningspaketet, med särskilt fokus 2024, är ledarutveckling.

### Ledarforum

Vid årets ledarkonferens i september möttes 140 butikschef, arbetsledare och central personal samt ledning i Holsbybrunn för två dagar av gemenskap och kompetensutveckling.



# Överskottet

**Erikshjälpen Second Hand grundades för att generera medel till barnrättsorganisationen Erikshjälpens arbete. Genom ökad försäljning når vi större återanvändning, skapar arbetstillfällen och överskott till fler insatser för barn världen över. Vårt överskottsmål är tätt sammankopplat, och beroende av, vårt sociala uppdrag och miljöuppdrag.**

Långsiktig ekonomisk hållbarhet är den viktigaste förutsättningen för att Erikshjälpen Second Hand ska ha ett starkt överskott, och kunna fortsätta bidra till att utveckla samhället i mer hållbar riktning över tid. Hållbara beslut kan vara kortsiktigt kostsamma, men är i det långa perspektivet nödvändiga för vår omvärld och för Erikshjälpens förtroende. Därför är målbilden för ekonomisk hållbarhet för Erikshjälpen Second Hand att nå ett högt överskott samtidigt som vi tar stor hänsyn till miljömässig och social hållbarhet i varje beslut. Det innebär ett överskott som vi kan stå bakom, som är optimalt snarare än maximalt.

Ekonomisk effektivitet och uppföljning är viktig för Erikshjälpen Second Hand. Nedan redovisar vi siffror för samtliga 51 butiker inom Erikshjälpen Second Hand vid årets slut, samt Secondhand.se.



Det totala överskottet från Erikshjälpen Second Hands verksamhet 2023 uppgick till 75,1 miljoner kronor, vilket motsvarar 15% av omsättningen.

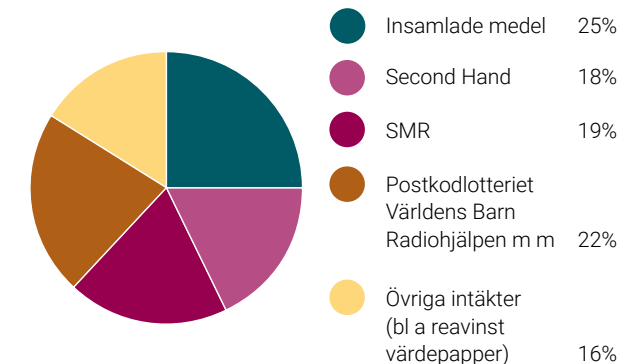
För år 2024 budgeteras 93 miljoner kronor i överskott, varav 43 miljoner kronor till Erikshjälpen. Utöver överskottet budgeteras 4,5 miljoner kronor till det sociala uppdraget varav 1,7 miljoner kronor till Erikshjälpen Framtidsverkstad.

## Så fördelas överskottet

Överskottet från våra butiker delas mellan Erikshjälpen och butikernas lokala samarbetspartners. Allt överskott går till ett rättighetsbaserat, långsiktigt och humanitärt arbete med barn och familjer i fokus. I de butiker där vi samverkar med andra delas överskottet mellan Erikshjälpens projekt och de projekt som samarbetsparten stöttar. I butiker som ägs helt av Erikshjälpen Second Hand går hela överskottet till Erikshjälpen.

## Vart går pengarna?

Erikshjälpen finns i 16 länder inklusive Sverige, med 4 regionkontor, ett 70-tal lokala samarbetspartners och 103 projekt. Det internationella arbetet drivs ihop med lokala partners i långsiktiga samarbeten och i Sverige är Erikshjälpen själv implementerande genom Erikshjälpen Framtidsverkstad. 2023 beräknades Erikshjälpens insatser ha nått 245 839 barn och 195 882 vuxna och vårdnadshavare. Mer information finns i Erikshjälpens årsberättelse.



Överskottet från Erikshjälpen Second Hand utgör 18 procent av Erikshjälpens totala finansiering.



**Ett av Erikshjälpens fokusområden är barns rätt till trygghet och skydd, med målet att alla barn ska kunna leva ett liv i trygghet. Brist på trygghet och skydd hindrar barn från att få tillgång till utbildning, hälsa och andra grundläggande rättigheter. Genom att arbeta för barns rätt till trygghet och skydd kan vi bidra till att skapa en bättre framtid för enskilda barn men också för samhället som helhet.**

I Kenya driver Erikshjälpens lokala samarbetspartner ICS-SP så kallade LifeSkills-klasser. Målet med kurserna är att barn ska må bra, inte bara i skolan utan också hemma. Genom att arbeta mot familjer, men även lärare och myndigheter kan de vuxna ge bättre stöd åt barnen. Stöd som motiverar barnen att satsa på sin utbildning, fatta kloka livsbeslut och som ser till att deras rättigheter blir tillgodosedda.

Att vara barn i Kenya kan vara farligt. Våld och övergrepp är vanligt förekommande. Trots det är det få som pratar om det. Det blir särskilt svårt att prata om det när man inte kan nå fram till varandra. För Lawrence Kabila i Kenya blev mötet med Erikshjälpen en vändpunkt i livet. Han bor tillsammans med sin farbror som arbetar på fängelset i Kisumu där de bor. Relationen mellan Lawrence och hans farbror har inte alltid varit så bra som den är nu. Tidigare hade de svårt för att kommunicera med varandra och ofta slutade det med att Lawrence blev slagen av farbrorn.

Deras relation tog en vändning till det bättre när båda två började gå på LifeSkills-klasser. Under klasserna fick Lawrence lära sig om sina rättigheter. Att han har rätt att uttrycka sin åsikt utan risk för att bli slagen. Hans farbror fick vid samma tillfällen lära sig att möta och lyssna på Lawrence. Det gav honom en ökad förståelse för hur våldet påverkade deras relation och hur det upplevdes för Lawrence. Utöver detta fick han också lära sig om alla barns rätt till en uppväxt utan våld. Knutarna mellan de två började lösas upp och Lawrence kunde äntligen slappna av. Rädslan för våld är inte längre närvarande.

– Nu kan jag berätta om mina problem och han har blivit bättre på att ge mig råd och stöd, berättar Lawrence.

**– När vi sammanfattar vårt 2023 kan vi konstatera att den cirkulära handeln är här för att stanna. Under ett år när övriga detaljhandeln kämpade, ökade Erikshjälpen Second Hand försäljningen tvärsiffrigt.**

Den totala försäljningen ökade 10 procent mot föregående år och över 12 miljoner varor cirkulerade genom våra butiker. Det är 5 procent fler än 2022, som var ett ännu starkare år. När övriga detaljhandeln kämpade, ökade Erikshjälpen Second Hand försäljningen av vuxenkläder med 8 procent, vilket innebär en omsättning av 1 268 654 plagg under året.

– Vi ser att våra butiker blir allt viktigare i takt med att plånboken blir tunnare, säger Anette Alm Gustafsson, verksamhetschef på Erikshjälpen Second Hand. Vår kundstock har blivit större under 2023 och det är fler än tidigare som vittnar om att man har allt svårare att få ihop ekonomin för sig och sin familj. I tider av ekonomisk oro och ökande kostnader blir vår verksamhet ännu viktigare. Vi ser också att fler och fler vill bidra till ett hållbart samhälle genom att handla second hand. Butikernas ihärdiga arbete har gjort att försäljningsrekorden avlöst varandra under de senaste åren.



## Särskilda insamlingar

Kunder som handlar i Erikshjälpen Second Hands butiker har alltid möjlighet att skänka en gåva som registreras i butikens kassa, men vid ett antal tillfällen under året arrangeras särskilda insamlingar till olika ändamål i butikerna.

## Eriksdagen

Eriksdagen firas varje år i april till minne av vår grundare Erik Nilsson. Hela dagskassan skänks till ett särskilt ändamål. 2023 samlades 3,3 miljoner kronor in till arbetet för barns rätt till trygghet och skydd.

## Världens Barn

Varje år skänks en dagskassa till Världens Barn-insamlingen. 2023 samlades 3,6 miljoner kronor in. Summan dubblades dessutom genom bidrag från Akelius Foundation.

## Runda Upp

Ett år efter Rysslands invasion av Ukraina genomfördes kampanjen 365 dagar av krig med bland annat en insamling i butikerna genom Runda Upp, som genererade 60 000 kronor till arbetet i och kring Ukraina.

Erikshjälpens julkampanj för barn på flykt stärktes med en insamling som gav strax över **250 000 kronor** i bidrag på fem veckor.

**Från Erikshjälpen Second Hand i Eksjö skänks halva butikens överskott via samarbetspartnerna Pingstkyrkan och Equmeniakyrkan till skol- och familjeprojektet INE ZA-Goodness of God i Rwanda. Projektet verkar i regionerna runt Muhanga, Rwandas fjärde största stad. Här är fattigdomen utbredd och många kvinnor lever som änkor med flera barn.**

I Rwanda råder skolplikt för alla barn, men många föräldrar har inte råd att betala för avgifter, skoluniform och skolmaterial. Utan detta är barnen inte välkomna till skolan. År 2019 började Pingstkyrkan få del av Eksjö-butikens överskott och i januari 2020 startade man ihop med en befintlig samarbetspartner i Rwanda, Antoine Munyakazi, skol- och familjeprojektet INEZA-GoGo, som samlar in stöd till barn vars föräldrar saknar ekonomiska resurser för deras skolgång och hälsövård.

Projektet har också en gren för att förbättra familjernas socioekonomiska situation genom olika insatser som ökar deras självförsörjning. Insatserna utgår från småboscop och småskaligt jordbruk, gemensamma finansieringslösningar genom tontine-grupper, samt en sömnadsutbildning och utrustning för unga eller ensamstående mödrar. INEZA-GoGo har vid behov även matutdelning och gör regelbundna uppföljningar med både vårdnadshavare och elever.

Familjeinsatserna gör att barnens vårdnadshavare förblir ansvariga för sina barn och barnen kan delta i studier i sina lokala skolor. Genom butikens överskott lovades till en början 80 000 kr om året i sex år. Redan vid starten hade projektet kontakt med 74 elever boendes runt Muhanga som var i behov av stöd för att klara sin skolgång. Eleverna, som går i allmän grundskola upp till gymnasiet, utrustades med skoluniform, material och skolavgifter. Projektet betalar även för skolmat för eleverna. 2021 anslöt Equmeniakyrkan till projektet och antalet elever har ökat drastiskt. 2023 var 254 elever i skolgång och 140 familjer får hjälp att bli mer självförsörjande.





## Sammanfattning

Sammanfattning	2023	2022	2021	2020
<b>Verksamhet</b>				
Omsättning	506 MKR	454 MKR	384 MKR	356 MKR
Överskott	75,1 MKR	89,4 MKR	74 MKR	58 MKR
Överskottsprocent	15%	20%	19%	16%
Antal butiker	51	61	60	59
Antal hubbar	3	4	3	1
Antal städer	46	54	53	55
Egna och administrerade butiker	30 + Secondhand.se	30 + Secondhand.se	28 + Secondhand.se	
Partnerbutiker	21	31	32	
<b>Insamling, materialbistånd &amp; återvinning</b>				
Insamlat	1309 ton (3 hubbar)	432 ton (2 hubbar)	203 ton (1 hubb)	
Sålt i Sverige	25%	17%	8,50%	
Materialbistånd	33%	35%	36%	
Mottagarländer	Estland, Litauen, Lettland, Bulgarien, Rumänien, Ukraina			
Energiutvinning	25%	32%	37,50%	
Återvinning	15%	16%	14%	
Deponi	2%		4%	
Total återanvändningsgrad	58%	51,50%	37,00%	
<b>Sociala uppdraget &amp; hållbar anställning</b>				
Antal praktikanter, oktober	1424	1389	1431	1184
Praktikanter från frivården	16%	12%	11%	10%
Anställda med stöd, oktober	328	321	293	289
Volontärer, oktober	1898	1763	1758	1239
Tillsvidareanställda*	231	203	198	
Visstidsanställda*	147	208	132	
Totalt antal anställda*	378	411	330	
Heltid/deltid*	47% / 53%	46% / 54%	49% / 51%	
Personalomsättning total / tillsvidareanst.*	62% / 19%	66% / 18%	64% / 12%	
Sjukfrånvaro*	Totalt 7,7% K 8,5% M 6,5%	Totalt 9,1% K 9,2% M 8,9%	Totalt 8,6% K 9,4% M 7,3%	
Jämställdhet anställda*	K 62% M 38%	K 64% M 36%	K 61% M 39%	
<b>Miljö &amp; klimat</b>				
Återanvända varor (Sverige)	12 013 745 st	11 417 820 st	10 157 864 st	10 141 106 st
Sålda papperskassar (FSC)	238 280 st	227 787 st	217 646 st	229 831 st
CO2-utsläpp elförbrukning*	0 kg	0 kg	0 kg	
CO2-utsläpp totalt*	Ej beräknat	1 130 ton	325,6 ton	
CO2-besparing av sålda varor** (Sverige)	Kläder 13 461 ton (1 268 654 st)	Kläder 13 572 ton (1 279 153st)	Kläder 12 847 ton (1 187 321st)	
		Möbler 28 582 (255 771st)		
**Uppskalat till alla butiker. Beräkningarna förutsätter att varor köpta hos ESH eliminerar behovet att köpa samma vara nyproducerad.				
CO2-utsläpp från transporter, drivmedel*	89 926 kg	91 678 kg	69 067 kg	65 384 kg
Lastbilar*	30	30	29	28
Lastbilar godkända för förnybart bränsle*	7	8	0	0
CO2-utsläpp från tjänsteresor*	Tjänstebil 34 883 kg Privat bil 26 589 kg Flyg 367 kg	Tjänstebil 33 869 kg Privat bil 28 418 kg	Tjänstebil 26 090 kg Privat bil 23 157 kg	Tjänstebil 32 219 kg
Tjänstebilar	9	11	11	13
Tjänstebilar fossilfri / hybrid	0 / 5	0 / 5	0 / 5	0 / 2

\*Egna butiker



# GRI Index

Uttalande om användning		Erikshjälpen Second Hand har rapporterat informationen i nedan GRI index för perioden 2023 01 01-2023 12 31 med hänvisning till GRI Standards.		
GRI 1 som använts		GRI 1: Foundation 2021		
GRI	Nummer	Titel	Upplysningar	Sida
<b>GRI 2: General disclosures 2021</b>	<b>2-1</b>	<b>Organisatoriska detaljer</b>		
	a	Organisationens juridiska namn	Föreningen Erikshjälpen Second Handbutiker	6
	b	Ägarskap och bolagsform	Ideell förening	6
	c	Huvudkontorets placering	Datorgatan 4, Huskvarna	Baksida
	d	Verksamhetsländer	Sverige, Norge, materialbistånd Europa	6
	<b>2-2 a, b, c</b>	<b>Enheter som inkluderats i organisationens hållbarhetsrapportering samt skillnader från ekonomisk redovisning</b>	Inga skillnader	3
	<b>2-3</b>	<b>Rapporteringsperiod, frekvens och kontaktuppgifter</b>		
	a	Rapporteringsperiod och frekvens för hållbarhetsrapporten	Kalenderår	3
	b	Rapporteringsperiod för ekonomisk redovisning	Kalenderår	3
	c	Publiceringsdatum för hållbarhetsrapporten	2024-05-15	3
	d	Kontaktuppgifter för frågor om rapporterad information	secondhand@erikshjalpen.se	3
	<b>2-4 a</b>	<b>Omarbetad information från förra rapporteringsperioden</b>	Utsläpp för tjänsteresor i privat bil har räknats om enligt Trafikverket 2021; 147g CO2/km. Redovisade utsläpp 10% lägre.	23
	<b>2-5</b>	<b>Extern försäkran</b>		
	a	Metod för extern försäkran och hur ledningen involverats	Beskrivning av intressentdialog	8
	b	Extern granskning av hållbarhetsrapporten	Rapporten har inte granskats av extern part	3
	<b>2-6</b>	<b>Aktiviteter, värdekedja och andra affärsrelationer</b>		
	a	Sektorer som organisationen verkar i	Ideell second hand	6
	b	Organisationens värdekedja	Gåvans väg från insamling till överskott redovisas	14
	c	Andra relevanta affärsrelationer	Samarbeten med företag och influencers i insamlings- och marknadsföringssyfte	15, 19
	d	Väsentliga skillnader sedan förra rapporteringsperioden	Nyetablering i Trelleborg. Lämnade samarbetet med Mitt Norden Biståndscenter med 11 butiker	3
	<b>2-7</b>	<b>Anställda</b>		
	a	Totalt antal anställda, per kön och region	Totalt 378 (K 234, M 144)	36
	b	Totalt antal tillsvidareanställda, tidsbegränsade anställningar, heltid och deltid	Tabell	36
	c	Metod för sammanställning	Antal personer (headcount) samt medeltal (FTE)	36
	d	Kontextuell information	Vårt sociala uppdrag	25-34
	e	Väsentliga skillnader sedan förra rapporteringsperioden	Inga väsentliga skillnader	36
	<b>2-8</b>	<b>Medarbetare som inte är anställda</b>		
	a	Totalt antal medarbetare som inte är anställda och deras arbete	Volontärer 1424, praktikanter 1898	25-34
	b	Metod för sammanställning	Antal personer (headcount) oktober 2023	26, 30
	c	Väsentliga skillnader sedan förra rapporteringsperioden	Volontärer +8,5%, praktikanter +2,5%	26, 30
	<b>2-9</b>	<b>Styrningsstruktur och sammansättning</b>		
	a	Styrningsstruktur	EH styrelse, ESH styrelse, ledningsgrupper	6



	b	Styrning av hållbarhetsarbetet	Verksamhetschef, hållbarhetschef, miljöstrateg, arbetsmarknadskoordinator	6
	c	Styrelsens sammansättning	Styrelser och ledning: <a href="https://erikshjalpen.se/om-erikshjalpen/organisation/">https://erikshjalpen.se/om-erikshjalpen/organisation/</a>	37
	<b>2-10 a,b</b>	<b>Nominering och val av styrelse</b>		6
	<b>2-11 a,b</b>	<b>Ordförande för högsta styrelsen</b>	Ordförande i ESH styrelse är ledande befattningshavare; Generalsekreterare	6
	<b>2-14 a, b</b>	<b>Styrelsens roll i hållbarhetsrapporteringen</b>	ESH styrelse godkänner rapporterad information och väsentliga frågor	3
	<b>2-22</b>	<b>Uttalande om strategi för hållbar utveckling</b>		5, 9
	<b>2-26</b>	<b>Mekanismer för att söka råd och anmäla oro</b>	Synpunkter, klagomål och visselblåsning	37
	<b>2-28</b>	<b>Medlemskap</b>	Nätverket Ideell Second Hand	10
	<b>2-29</b>	<b>Förhållningssätt till intressenter</b>	Beskrivning av intressentdialog	8
	<b>2-30 a</b>	<b>Kollektivavtal</b>	Samtliga anställda omfattas av kollektivavtal	36
<b>GRI 3: Material topics 2021</b>	<b>3-1</b>	<b>Process för att fastställa väsentliga frågor</b>		8-9
	<b>3-2</b>	<b>Lista över väsentliga frågor</b>		8-9
	<b>3-3</b>	<b>Hantering av väsentliga frågor</b>	Hantering och uppföljning beskrivs under respektive kapitel	14-39
<b>GRI 201: Economic performance 2016</b>	<b>201-1</b>	<b>Direkt ekonomiskt värde skapat och levererat</b>	Omsättning, överskott, överskottsfordelning	38-39
	<b>201-2</b>	<b>Finansiell påverkan och klimatrelaterade risker och möjligheter</b>	Ökade kostnader. Ökat intresse för second hand, ökad återanvändning.	8
<b>GRI 205: Anti-corruption 2016</b>	<b>205-2</b>	<b>Kommunikation av antikorrupsions-policy och processer</b>	Egenkontrollprogram. Antikorrupsionspolicy: <a href="https://erikshjalpen.se/dokument/antikorrupsion-policy/">https://erikshjalpen.se/dokument/antikorrupsion-policy/</a>	36
	<b>205-3</b>	<b>Bekräftade incidenter av korruption och vidtagna åtgärder</b>	Inga indidenter	37
<b>GRI 301: Materials 2016</b>	<b>301-1</b>	<b>Använt material i vikt eller volym</b>	Förbrukningsmaterial. Emballage e-handel. Trycksaker.	15, 19, 21
	<b>301-2</b>	<b>Andel återvunnet ingångsmaterial i produkter</b>	0; vår produkt är återanvänd	10
<b>GRI 302: Energy 2016</b>	<b>302-1</b>	<b>Energianvändning inom organisationen</b>		
	a	Drivmedel från icke-förnybara källor	1 753 614 MJ (inköpt drivmedel diesel, bensin)	17, 23
	b	Drivmedel från förnybara källor	115 751 MJ (inköpt drivmedel HVO100)	17
	c	Elförbrukning	10 231 898 MJ. Elförbrukning butik uppräknat från snitt.	18, 23
	d	Såld energi	0	18
	e	Total energiförbrukning inom organisationen	12 101 263 MJ (drivmedel, elkraft)	17, 18, 23
	f, g	Standarder, metoder, antaganden eller beräkningsverktyg som använts	Miljöfordon.se Drivmedelskalkyl, Convertlive.com	17, 23
	<b>302-2</b>	<b>Energianvändning utanför organisationen</b>	Transporter e-handel. Information ej tillgänglig.	21
	<b>302-4</b>	<b>Minskad energianvändning</b>	869 825 MJ sedan 2022 (drivmedel, elkraft)	17, 18, 23
<b>GRI 305: Emmissions 2016</b>	<b>305-1</b>	<b>Direkta utsläpp av växthusgaser (Scope 1)</b>	152 ton CO2 från egna transporter och tjänsteresor	17, 23
	<b>305-2</b>	<b>Indirekta utsläpp av växthusgaser (Scope 2)</b>	Ej beräknat 2023. Inköpt energi (el) 0kg CO2.	24
	<b>305-3</b>	<b>Andra indirekta utsläpp av växthusgaser (Scope 3)</b>		24
	<b>305-4</b>	<b>Intensitet av växthusgasutsläpp</b>	250g CO2 per såld vara enligt kalkyl 2022	24
	<b>305-5</b>	<b>Minskade utsläpp av växthusgaser</b>	Minskade utsläpp från egna transporter 1,7 ton CO2. Undvikna utsläpp från klädförsäljning 13 461 ton CO2. Barnkläder samt övriga varugrupper och återanvändning utomlands ej inräknat.	17, 24
<b>GRI 306: Waste 2020</b>	<b>306-1</b>	<b>Avfallsgenerering och betydande avfallsrelaterade effekter</b>	Vår värdekedja från insamling - återanvändning	14-22



## GRI Index

	306-2	Hantering av betydande avfallsrelaterade effekter	Avfall och återvinning, återbrukssamarbeten	16
	306-3	Avfall som uppstår i verksamheten	1 632 ton från 26 butiker och hubbar. Beräknat 42% av insamlat material.	16
	306-4	Avfall som avleds från sluthantering	25% återanvändning i Sverige, 33% materialbistånd, 15% materialåtervinning	16, 20, 22
	306-5	Avfall till sluthantering	25% energiutvinning, 2% deponi	16
<b>GRI 308: Supplier Environmental Assessment 2016</b>	308-1	Nya leverantörer som granskats med miljökriterier	Våra avtalsleverantörer finns i Sverige, samtliga granskas utifrån miljö- och rättighetsaspekter	8, 19
<b>GRI 401: Employment 2016</b>	401-1	Nya anställda och personalomsättning	Nya tillsvidareanställda: 48 (K 31, M17). Personalomsättning 19%	36
<b>GRI 403: Occupational Health and Safety 2018</b>	403-1	System för arbetsmiljö och säkerhet	Utifrån lagkrav och medarbetares välmående	36
	403-2	Riskidentifiering, riskbedömning och incidentutredning	Systematiskt arbetsmiljöarbete med årlig riskanalys. Information om tillbud och olyckor saknas.	36
	403-3	Företagshälsovård		36
	403-4	Arbetsmedverkan, konsultation och kommunikation om arbetsmiljö och säkerhet	Information ej tillgänglig	36
	403-5	Utbildning om arbetsmiljö och säkerhet		36, 37
	403-8	Medarbetare som omges av system för arbetsmiljö och säkerhet	Samtliga medarbetare	36
	403-9	Arbetsrelaterade skador	Central sammanställning saknas. Ohälsorisker samt sjukfrånvaro redovisas.	36
<b>GRI 404: Training and Education 2016</b>	404-2	Kompetensutveckling och utbildningsprogram	Erikshjälpen Akademi	37
	404-3	Andel anställda som får regelbunden uppföljning av prestation och karriärutveckling	Årliga medarbetarsamtal och lönesamtal. Andel ej tillgänglig 2023.	
<b>GRI 405: Diversity and Equal Opportunity 2016</b>	405-1	Mångfald i styrelser, ledning och bland anställda	Kön, ålder	37
	405-2	Löneförhållande mellan kvinnor och män	Lönkvot 97,9 %	37
<b>GRI 413: Local Communities 2016</b>	413-1	Verksamhet med lokalt samhällsengagemang, konsekvensanalys och utvecklingsprogram	Erikshjälpen Framtidsverkstad vid 12% av butiker	32
<b>GRI 416: Customer Health and Safety 2016</b>	416-1	Utvärdering av produkters inverkan på hälsa och säkerhet	Sortimentsriktlinjer utifrån miljö, hälsa och säkerhet	15





## Kontakt

**På vår hemsida finns vår rapport  
och mer information om oss:**

[erikshjalpen.se](http://erikshjalpen.se)

**Du kan också följa oss på:**

Facebook, Instagram och LinkedIn.

**Kontakta oss gärna om du har frågor eller  
synpunkter på vår hållbarhetsrapport:**

Mejla till [secondhand@erikshjalpen.se](mailto:secondhand@erikshjalpen.se)

**Huvudkontor:**

Erikshjälpen  
Datorgatan 4  
561 33 Huskvarna

**ERIKSHJÄLPEN**  
**SECOND HAND**

För barnen. Och världen de drömmer om.