



Hållbarhetsrapport 2022

ERIKSHJÄLPEN
SECOND HAND

För barnen. Och världen de drömmer om.

Innehåll

2022 i siffror	4
Om hållbarhetsrapporten	5
Viktiga händelser 2022	6
Ukraina-responsen	7
Verksamhetsbeskrivning	8
Våra intressenter	9
Väsentlighetsanalys	10
Erikshjälpen Second Hands hållbarhetsmål	11
Vi utvecklar och främjar cirkulär omställning	12
Vår värdekedja	14
Insamling	15
Sortering och beredning	16
Återvinning och avfall	17
Transporter	18
Elförbrukning	19
Försäljning	20
Kommunikation	22
Materialbistånd	23
Huvudkontor	24
Klimatpåverkan	25
Människorna i vår värdekedja	27
Praktik – en väg till personlig utveckling	28
Volontärskap – en förutsättning för hållbar utveckling	31
I ett socialt hållbart samhälle finns det plats för alla	32
Barn och unga	33
Erikshjälpen Framtidsverkstad	34
Hållbar anställning	36
Överskottet	38
Sammanfattning	41
GRI Index	42

Det började med en dröm

Erik Nilsson var en småländsk pojke som föddes 1929. Han hade blödarsjuka och låg ofta på sjukhus. Där och då föddes en dröm om att uppmuntra andra i samma situation.

Den unge Erik började skicka hälsningar och små presenter till sjuka barn. Adresserna fick han genom att lyssna på radioprogrammet Barnens Brevlåda med programledaren Sven Jerring. Redan 1946, när Erik var 17 år, var arbetet etablerat. Några år senare intervjuades Erik intervjuades i radio av just Sven Jerring. Då tog verksamheten fart på riktigt.

Erik, som kom att kallas Farbror Erik, dog 1966 och blev bara 37 år. Men arbetet han startade levde vidare. Året efter hans död grundades Erikshjälpen. Tack vare Eriks mod att göra verklighet av sina drömmar, kan vi än i dag arbeta för en förändrad värld där barns drömmar får liv. Då som nu finns vi för barnen. Och världen de drömmer om.



”När de ekonomiska förutsättningarna förändras och vi alla har fått allt mindre i plånboken är vårt arbete viktigare än någonsin”

När pandemirestriktionerna äntligen släppte kunde fler kunder besöka våra 61 butiker. Vi slog flera försäljningsrekord och nästan 11,5 miljoner varor fick nytt liv – ett resultat som visar hur intresset för second hand verkligen ökat! Det ger oss större möjligheter att bidra till en hållbar värld, som är både inkluderande och cirkulär. 2021 släpptes vår första hållbarhetsrapport, som har blivit ett viktigt verktyg i vår strävan att bli en bättre verksamhet inifrån och ut. Under året som gått har vi åstadkommit mycket, men det finns ett stort arbete att göra för att skapa en trygg framtid för kommande generationer. Att skänka och handla second hand är en del betydande del i det, vilket årets rapport illustrerar.

Vi är stolta att 2022 lämna över 89 miljoner kronor till insatser som bidrar till att fler barn får sina rättigheter tillgodosedda. Erikshjälpen Second Hand skapar också miljömässiga förutsättningar för att förändra världen. Dagens linjära konsumtion har lett till en trippel kris med klimatförändringar, förlust av biologisk mångfald och förorenad miljö. Unicef konstaterar att en miljard barn hotas av klimatkrisen, det största hotet för världens barn och unga. Vår affärsmodell står för ett mer effektivt nyttjande av jordens begränsade resurser och bidrar till en fram-

tid där barn får växa upp på en levande planet.

Erikshjälpen Second Hand är en del i en bred social gemenskap. Våra butiker är viktiga mötesplatser som ger meningsfull sysselsättning för anställda, volontärer och praktikanter. Varje dag får 1000 personer möjlighet till nya erfarenheter och personlig utveckling genom arbetsträning och praktik. Och vi står rustade för att kunna stötta fler. I butikerna finns värme, glädje och gemenskap – något som behövs inte minst i tider av krig och ekonomisk kris. Vårt arbete har kanske aldrig varit så viktigt som nu. Vi ser behoven öka, med fler som vill handla second hand av både ekonomiska och miljömässiga skäl. Verksamheten behövs för att jämna ut sociala villkor och för att nå klimatmålen.

När vi summerar 2022 ser vi en försäljningsökning på 17 procent, vilket vi är ödmjukt tacksamma för efter ett år som präglats av flera kriser. Förutom extra stödinsatser har omvärldsläget inneburit en hög kostnadsutveckling, för oss som för många andra. Samtidigt har vi goda möjligheter att bli ännu starkare 2023. Men vi behöver bli fler som hjälps åt; gåvogivare, volontärer och inte minst

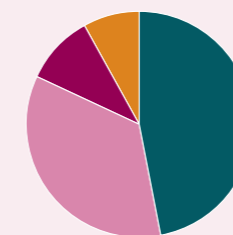
konsumenter som ställer om. Tillgången på skänkta gåvor och ideellt engagemang är nyckelfrågor för att fortsätta utveckla verksamheten. Tack för att du läser vår hållbarhetsrapport och engagerar dig för barnen. Och världen de drömmer om.

Anette Alm Gustafsson,
Verkställande chef för Erikshjälpen Second Hand
Daniel Grahn,
Generalsekreterare för Erikshjälpen

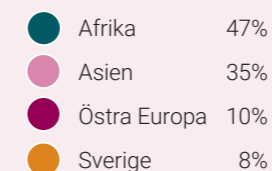


Erikshjälpens arbete 2022

Erikshjälpen arbetar för att bekämpa fattigdom och utsatthet genom att förverkliga barns rättigheter. Alla insatser utgår ifrån ett holistiskt perspektiv men med särskilt fokus på barns rätt till utbildning och fritid, hälsa samt trygghet och skydd. Vi gör också humanitära insatser och arbetar med katastrofrikeduce-ring. Vi tror på barns delaktighet och barns egen förmåga att själva vara med och förändra sin situation.



Regional fördelning av långsiktiga insatser 2022



123
projekt

17
länder

21,8
miljoner kronor
i humanitärt
stöd

107,7
miljoner kronor
i stöd till lång-
siktiga insatser

2022 i siffror

Erikshjälpen Second Hand

32 år

med cirkulär handel

+ 21 procent

3 112 471 st

köp gjordes i våra butiker

Secondhand.se
skickade ut

29 674 st

e-handelspaket
innehållandes

75 144 st

återanvända varor

Sommarjobb till fler än

400

ungdomar och unga vuxna

En språngbräda till
arbetslivet

321

personer hade en stöttad
anställning. Det är

9,5 %

fler än föregående år

- 61 butiker
- 54 städer
- 4 hubbar
- 1 e-handel

Våra tre starkast
växande varugrupper

Kläder	1 279 153 st (+8 %)*
Hemtextil	930 739 st (+8 %)
Hem & hushåll	3 773 667 st (+7 %)

Tydliga trender och ökad medvetenhet får konsumenten att ställa om.

*Den egentliga ökningen är större då varugruppen delades upp 2022

Utdelat
överskott

89,4

miljoner
kronor

Meningsfull
sysselsättning

92%

av våra medarbetare
upplever att deras arbete
är meningsfullt

Vår klädförsäljning sparade:

1 279 153 kg kemikalier

2 686 221 300 liter vatten

13 572 ton koldioxid

(Källa: Naturskyddsföreningen,
Erikshjälpen Second Hands klimat kalkyl)

Jämställdhet

97%

av våra medarbetare anser att
män och kvinnor har lika möjlig-
heter på arbetsplatsen

4 riktade insamlingar:

Världens barn, Eriksdagen,
Runda Upp, Extra dags-
kassa för Ukraina

Vi cirkulerade totalt

11 417 820 st

varor som fick nytt liv.

Det är

12%

fler än föregående år

Om hållbarhetsrapporten

Erikshjälpen Second Hands hållbarhetsrapport omfattar hela verksamheten* ur ett hållbarhetsperspektiv under året 2022. Den följer upp nyckeltal, målsättningar och utmaningar från vår första hållbarhetsrapport 2021. Det var en milstolpe i vår historia och ett stort kliv framåt i vårt arbete med hållbarhet och hållbarhetskommunikation. Under vår 32-åriga historia har hållbarhet varit en del av vår kärnverksamhet och i hållbarhetsrapporten dokumenterades arbetssätt och ställningstaganden. Nu följer vi upp och redovisar nya åtgärder och utmaningar årligen.

Trovärdighet är avgörande för vår verksamhet och med vår hållbarhetsredovisning strävar vi efter att ge en transparent inblick i verksamheten. Hållbarhetsrapporten publicerar vi på eget initiativ för att berätta om vad vi uppnått hittills, våra utmaningar och målsättningar framåt. Vi redovisar resultat på våra hållbarhetsmål och FN:s globala mål utifrån aktiviteterna i vår värdekedja. Rapporten tar stöd i arbetssätten i GRI 2021 och har granskats av styrelse och ledning. Erikshjälpen Second Hands ekonomiska redovisning sker i årsredovisningen enligt samma period.

Mejla gärna till secondhand@erikshjalpen.se om du har frågor om hållbarhetsrapporten eller vårt arbete.

*Hållbarhetsrapporten fokuserar på verksamheten i Erikshjälpen Second Hands egna butiker, men tar upp nyckeltal för hela butikskedjan inklusive partnerdrivna butiker där det är möjligt.
Publiceringsdatum: 2023 05 15

Att arbeta med hållbarhet är grundläggande i en barnrättsorganisation.

Hållbarhetsarbetet är ett sätt att verka för vår vision "en förändrad värld där barns drömmar får liv", eftersom det påverkar barns och familjers möjlighet till en trygg framtid. Med detta i fokus åtar sig Erikshjälpen Second Hand att arbeta aktivt med hållbarhetens tre områden; miljömässig, social och ekonomisk hållbarhet.

FN:s Globala mål för hållbar utveckling

Erikshjälpen Second Hand har kartlagt verksamheten mot de globala målen, vilka återfinns i hela värdekedjan. De prioriterade globala målen är en del i Erikshjälpen Second Hands verksamhetsplan. Målen markeras ut med symboler i hållbarhetsrapporten.



GLOBALA MÅLEN
för hållbar utveckling

EU:s avfallstrappa

Erikshjälpen Second Hand arbetar efter EU:s avfallstrappa. Butikerna möjliggör ökad återanvändning och bistår samhället med viktiga aktiviteter genom att förebygga, samla in och sortera hushållens avfall. Verksamheten bidrar till minskad ny-konsumtion och förebygger uppkomst av nytt avfall.



FN:s konventions om barnets rättigheter, FN:s allmänna förklaring om de mänskliga rättigheterna samt ILO:s 8 kärnkonventioner

Erikshjälpen Second Hands styrande dokument grundas på dessa.

Svensk Miljöbas (SUSA)

Erikshjälpen Second Hands kontor är sedan oktober 2022 miljödiplomerat enligt Svensk Miljöbas (4:2017).



Butikskedjans struktur och avgränsningar för rapporten

Egna butiker – i hållbarhetsrapporten används begreppet "egna butiker" för samtliga butiker inom Erikshjälpen Second Hands organisationsnummer. I organisationsnumret finns 30 fysiska butiker som ägs och administreras av Erikshjälpen Second Hand, samt Secondhand.se.

Partnerbutiker – Erikshjälpen Second Hand har 31 butiker som drivs i egen förening där samarbetspart och Erikshjälpen Second Hand är medlemmar.



Viktiga händelser 2022

januari

JANUARI

Vår största butik, Jönköping, byggdes om vilket bidrog till en försäljningsökning på 34 procent under året.



februari

FEBRUARI

Ryssland inledde invasionskriget mot Ukraina och verksamheten ställde om för att kunna bidra till akuta och långsiktiga behov.



mars

MARS

Butikerna genomförde en extrainsatt insamling av dagskassar till förmån för Ukraina..

april

APRIL

Den årliga högtidsdagen Eriksdagen fokuserades på insatserna i Ukraina och butikernas dagskassar, 2,9 miljoner kronor, skänktes oavkortat till ändamålet.

2,9 miljoner till Ukraina

MAJ

Vi släppte vår första hållbarhetsrapport!

Erikskassen lanserades hos Secondhand.se – ett sätt att göra det lättare att skänka gåvor.



maj

juni

JUNI

I Ystad öppnade vi vår 61:a butik, 600 kvadratmeter second hand-glädje.



JULI

Erikshjälpen Second Hand var på plats i Almedalen med ett seminarium om överkonsumtion och cirkulär omställning.



juli

augusti

AUGUSTI

Tillsammans med Göteborgs Stadsmission och Reningsborg drev vi en popup-butik under Frihamnsdagarna i Göteborg.



september

SEPTEMBER

170 butikschefer, arbetsledare och stödfunktioner samlades till vår årliga konferens Ledarforum. Två dagar med seminarier och workshops om hållbarhet, ledarskap, värderingar och gemenskap.

Erikshjälpen Framtidsverkstad i Borlänge startade upp sitt arbete i bostadsområdet Jakobsgårdarna.



oktober



november

NOVEMBER

Butikerna höll extraöppet för att uppmärksamma Circular Monday – en dag för cirkulär konsumtion.

Erikshjälpen och Erikshjälpen Second Hand var på plats på Mänskliga rättigheter-dagarna i Örebro.

DECEMBER

Erikshjälpen Framtidsverkstad i Uppsala och studieförbundet Bilda beviljades 600 000 kronor från regionen för utökad verksamhet 2023.

Butiken i Göteborg city och Secondhand.se inredde två loger för Musikhjälpen. Erikshjälpens representant besökte buren för att berätta om insatserna och erfarenheterna i Ukraina.

Sveriges Second Hand Profil 2022

Isabelle McAllister utsågs av vår jury till Sveriges Second Hand Profil 2022 för sitt arbete med att inspirera fler till att upptäcka både det nödvändiga och det lustfyllda i att ställa om, att vårda det vi har, och att uppskatta det gamla och nötta. Priset delades ut för tionde gången och pristagaren fick tilldelas ett valfritt Erikshjälpen-projekt en prissumma om 25 000kr. Årets prissumma gick till arbetet för flickors menshälsa. Priset delades ut hos Erikshjälpen Second Hand i Vårby i oktober.



Ukraina-responsen

Inledningen av 2022 innebar en lättnad när myndigheterna lyfte restriktionerna kring covid-19. Erikshjälpen Second Hand kunde äntligen gå tillbaka till normal drift, men snabbt byttes lättnaden till en ny period av krishantering och oro när det stod klart att Ryssland skulle göra verklighet av sina hot att invadera Ukraina.

Erikshjälpen agerade snabbt och startade upp insatser redan dagen efter invasionen. Tillsammans med fem olika partners genomfördes en rad insatser för att säkerställa barns trygghet och skydd samtidigt som man bidrar med förnödenheter, hygienartiklar och psykosocialt stöd till människor i skyddsrum eller på flykt. Erikshjälpen står rustade för att fortsätta bidra i direkta insatser, flyktmottagandet i Sverige och i återuppbyggnaden den dag kriget är över. Utöver Erikshjälpens insatser i Ukraina med omnejd lanserades ett stort informationsmaterial på svenska som på ett enkelt sätt förklarar flyktingars situation och rättigheter. Materialet delades med Erikshjälpens verksamheter i Sverige liksom till nätverk och andra forum.

Erikshjälpen Second Hand genomförde under våren kampanjen Runda Upp! för Ukraina. På Eriksdagen 23 april skänktes butikernas dagskassar oavkortat till insamlingen och en extrainsatt insamling av dagskassar genomfördes den 12 mars. Totalt genererade dessa insatser nästan 6,5 miljoner kronor. Erikshjälpen arrangerade en insamlingsgala den 24 april, som informerade om insatserna i och kring Ukraina och med underhållning från välkända artister. 900 personer deltog vid insamlingsgalan som genererade 253 000 kronor till katastroffonden. Under februari - april samlades totalt 10,9 miljoner kronor in till Erikshjälpens arbete för Ukraina.



I butikerna genomfördes en rad lokala insatser för ukrainska flyktingar som kommit till Sverige. I Linköping kunde butikens kunder köpa presentkort som delades ut till flyktingar boende i närheten. Därefter arrangerades en dag med mat och barnaktiviteter i butiken för 23 personer boende på förläggningen Bjärka Säby. I vissa butiker upprättades särskilda praktikplatser i samarbete med kommunen för att erbjuda meningsfull aktivitet för ukrainska flyktingar som kommit till orten. Butikerna och samarbetspartners erbjuds ett samtalsstöd för att ge ett gott bemötande.

ERIKSHJÄLPENS
Insamlingskonsert
TILL FÖRMÅN FÖR UKRAINA OCH BARN PÅ FLYKT

Söndag 24 april kl 18.00-20.00
I Pingstkyrkan Jönköping

På scen:
Glöds del Pillar and the Gladness, Faith Kakembo, Spring City Jon Petersson, Jonas Carlqvist m fl

Konferencier:
Rickard Sjöberg

Gäster i soffan:
Samtal och inblick i arbetet med stöd till krigs- och katastrof-drabbade barn och familjer

ERIKSHJÄLPEN
För barnen, och vuxna de behöver oss.
Fri entré – erikshjalpen.se

Erikshjälpens insatser i och kring Ukraina:

- Fornödenheter och psykosocialt stöd till människor i skyddsrum och internflyktingar i Ukraina
- Stöd och trygga barnaktiviteter för flyktingar i Moldavien, samt registrering och tryggt mottagande av ensamkommande barn
- Koordinerade hjälpinsatser i Rumänien, socialstöd, tillgång till översättning och mobilladdare för att kunna hålla kontakt med nära och kära
- Riktat stöd utefter behov
- Opinions- och informationsinsatser kring flyktingbemötande i Sverige och internationellt.

Påverkan på verksamheten

Som alla verksamheter har effekterna av kriget också haft påverkan på Erikshjälpen Second Hand. Förändrade leverantörspriser och höjda energipriser har tydligt präglat verksamheten under året. I gåvoinsamlingen har situationen märkts av då många givare önskat skänka material direkt till krigets drabbade. Koordinerade insatser har gjorts tillsammans med Human Bridge för att sända kläder och sjukhusmaterial till gränsen.

Verksamhetsbeskrivning

Erikshjälpen är en barnrättsorganisation med en ideell second hand-verksamhet. Tillsammans har vi en gemensam vision; en förändrad värld där barns drömmar får liv. Lokalt och globalt arbetar vi för att stärka och hjälpa barn. Överskottet från second hand-verksamheten bidrar, tillsammans med generösa gåvor, till att möjliggöra våra insatser för att barn ska få gå i skolan, må bra och vara trygga. Arbetsträningen i våra second hand-butiker föder också framtidstro för barn med föräldrar som står utanför arbetsmarknaden och den cirkulära försäljningen ger klimathopp för kommande generationer. Vi finns för barnen. Och världen de drömmer om.

Organisation

Erikshjälpen Second Hand är en ideell förening som samarbetar med lokala föreningar, församlingar och kommuner i Sverige. Sedan starten år 1990 har verksamheten vuxit och omfattar i dag ett 60-tal butiker, varav två i Norge samt en e-handel.

Organisationsstruktur

Föreningen Erikshjälpen Second Handbutiker är en del av barnrättsorganisationen Erikshjälpen (Insamlingsstiftelsen Farbror Eriks barn- och hjälpverksamhet). Organisationen leds av två separata styrelser. Erikshjälpens styrelse utser generalsekreterare, som är ordförande i Erikshjälpen Second Hands styrelse vilken tillsätts av årsmötet. Styrelsen tillsätter i sin tur verkställande chef för Erikshjälpen Second Hand. Organisationerna har gemensamma styrdokument och stödfunktioner. Erikshjälpen Second Hands överskott delas mellan Erikshjälpen och butikens lokala samarbetspartners.

Global spridning

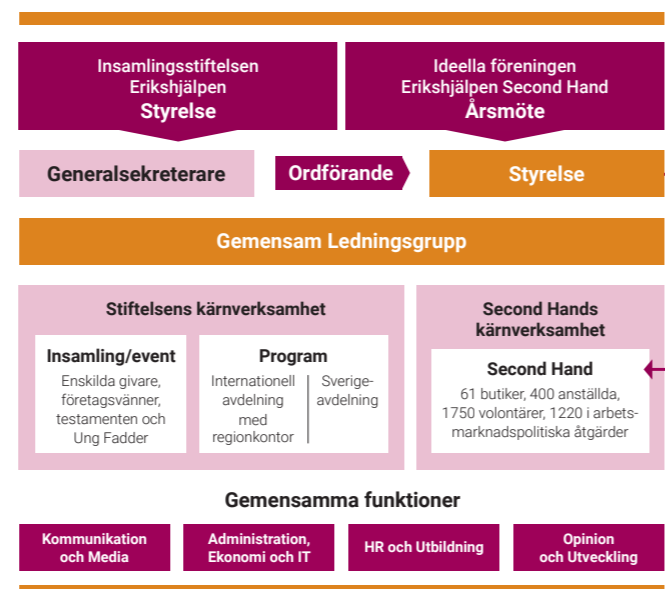
Erikshjälpen Second Hands verksamhet sker i Sverige och en mindre del i Norge. I samverkan med aktörer i Europa skänks materiellt överskott till mottagare i Baltikum och Östra Europa. Överskottet från second hand-försäljningen når via Erikshjälpen och butikernas samarbetspartners ett 20-tal länder. Erikshjälpens internationella arbete drivs ihop med lokala organisationer i östra Europa (Rumänien, Belarus, Moldavien, Ukraina), Västafrika (Mali, Benin, Burkina Faso), Östafrika (Etiopien, Kenya, Sydsudan, Uganda), Sydasiens (Bangladesh, Indien) och Sydostasien

(Kambodja, Myanmar, Laos). Erikshjälpen driver projekt i Sverige ihop med partners och som implementerande part i samverkan med Erikshjälpen Second Hand. Läs mer i Erikshjälpens Årsberättelse samt verksamhetsberättelse för projekt i Sverige.



Styrning av hållbarhetsarbetet

Verkställande chef har det övergripande ansvaret för hållbarhetsfrågor inom Erikshjälpen Second Hand. Hållbarhet är integrerat i det dagliga arbetet och ansvaret för alla som leder arbete, genom Erikshjälpens hållbarhetspolicy. Utveckling av hållbarhetsarbetet drivs av vår hållbarhetschef, miljöstrateg och arbetsmarknadscoordinatorer.



Erikshjälpen Second Hands uppdrag

- **Överskottsuppdraget** - Att bedriva försäljning av skänkta varor som skapar medel till sociala och humanitära insatser via Erikshjälpens och samarbetspartners biståndskanaler.
- **Sociala uppdraget** - Att erbjuda föräldrar och andra vuxna som lever i olika former av social eller ekonomisk utsatthet en möjlighet att genom gemenskap, arbetsträning och praktik hitta vägar till personlig utveckling.
- **Miljöuppdraget** - Att främja och utveckla återbruk av begagnade varor för att bidra till en miljömässig hållbar utveckling och ett mer effektivt utnyttjande av jordens resurser.

Våra intressenter

Syftet med Erikshjälpen Second Hands hållbarhetsrapport och övrig hållbarhetskommunikation är att ge interna och externa intressenter en transparent insyn i verksamheten utifrån deras och Erikshjälpen Second Hands prioriterade frågor. Intressenter är alla som påverkas av, eller har en påverkan på, vår verksamhet, våra varor eller våra aktiviteter. Intressenternas förväntningar på Erikshjälpen Second Hand dokumenteras genom olika aktiviteter och 2022 fördjupades intressentdialogen med en enkät till kunder och gåvogivare. Enkäten genomfördes oktober-december och besvarades av 234 personer. Resultatet av intressentdialogerna vägs in i väsentlighetsanalysen och formar hur hållbarhetsarbetet planeras och redovisas.

	Beskrivning	Kanaler	Hållbarhetsfrågor som lyfts i intressentdialogen
Ägare och styrelser	Erikshjälpen är huvudman för Erikshjälpen Second Hand. Föreningen leds av sin och Erikshjälpens styrelser. Medlemmar i föreningen är också viktiga intressenter.	Policy och strategi Verksamhetsplan och -rapport Hållbarhetsrapport, presentation årsvis Årsmöte	<ul style="list-style-type: none"> • Hållbarhetsstrategi • Verksamhetsutveckling och mätning av hållbarhetsmål • Ekonomisk hållbarhet
Medarbetare	Våra medarbetare är anställda, praktikanter och volontärer. Medarbetare i arbetspraktik kommer via arbetsförmedling, kommun, utbildningar eller frivården. Volontärer är ideellt engagerade.	Möten, workshops och löpande dialog Medarbetarundersökning vartannat år Årliga medarbetarsamtal Utbildning inom Erikshjälpen Akademi Regionchefers uppföljning Effektmätning Volontärsundersökning 2022 Varumärkesundersökning 2020	<ul style="list-style-type: none"> • Hållbart överskott och trovärdighet • Hållbar anställning och det sociala uppdraget • Hållbar bemanning • Varumärke, butiks-koncept och kundservice • Hållbart varuflöde
Gåvogivare	Privatpersoner eller företag som skänker gåvor till försäljning till Erikshjälpen Second Hand.	Daglig kontakt i butik/gåvomottagning Sociala medier Mejl och klagomålshandtering Enkätundersökning 2022 Varumärkesundersökning 2020 Informeras genom kampanjer, broschyrer, gratistidning, sociala medier, hemsida och hållbarhetsrapport.	<ul style="list-style-type: none"> • Hållbar arbetsgivare • Hållbart överskott och trovärdig information om var pengarna går • Cirkulär ekonomi: hög återanvändningsgrad, god återvinning och avfallshandtering • Hållbara transporter och minskade utsläpp • Trovärdiga sociala insatser genom praktik och arbetsträning för fler • Tillgänglighet: lätt att skänka, öppettider, bostadsnära
Kunder	Privatpersoner eller företag som handlar hos Erikshjälpen Second Hand i butik eller online.	Daglig kontakt i butik/gåvomottagning Sociala medier Mejl och klagomålshandtering Enkätundersökning 2022 Informeras genom kampanjer, broschyrer, gratistidning, sociala medier, hemsida och hållbarhetsrapport	<ul style="list-style-type: none"> • Hållbar arbetsgivare • Hållbart överskott och trovärdig information om var pengarna går • Cirkulär ekonomi: hög återanvändningsgrad, god återvinning och avfallshandtering • Hållbara transporter och minskade utsläpp • Trovärdiga sociala insatser genom praktik och arbetsträning för fler • Tillgänglighet: lätt att handla, öppettider, e-handel, bostadsnära butiker • Hållbara produkter och inspirerande butiks-koncept
Samarbetspartners	Erikshjälpen Second Hand har en rad olika samarbetsförhållanden. Butiker drivs ihop med partners. Erikshjälpen Second Hand samarbetar också med organisationer i Europa dit materiellt överskott skänks, samt företag för gåvogivande och volontärsinsatser.	Möten och löpande dialog med representanter Informeras genom hållbarhetsrapport	<ul style="list-style-type: none"> • Regleras i avtal • Ekonomisk hållbarhet • Textilåtervinning och avfallsfrågor • Hållbar bemanning, volontärer och praktik • Materialbistånd med god kvalitet
Myndigheter och kommun	Till exempel Arbetsförmedlingen, Socialtjänsten, Kriminalvården, Försäkringskassan, arbetsmarknadsenheten, Naturvårdsverket etcetera.	Möten och uppföljningar Remissvar Tillsynsinspektioner Erikshjälpen Framtidsverkstad Informeras genom hållbarhetsrapport	<ul style="list-style-type: none"> • Efterlevnad av lagar och regler • God och säker arbetsmiljö • Dokumenterat arbetssätt som ger utveckling för individen genom handledning • Ekonomisk hållbarhet
Leverantörer	Företag som Erikshjälpen Second Hand har avtal med för inköp av varor och tjänster som livsmedel, förbrukningsmaterial och transporter.	Leverantörsträffar Kontakt med inköpare och upphandlare Informeras genom hållbarhetsrapport	<ul style="list-style-type: none"> • Regleras i avtal • Aktivt hållbarhetsarbete
Intresseorganisationer	Nätverk och organisationer inom civilsamhället, akademi, ideell second hand, arbetsgivarorganisation eller fackförbund.	Nätverksträffar (bl.a. fokusgrupp 2022) Forskning och samverkan Löpande dialog med arbetsgivarorganisation och fackförbund Informeras genom kampanjer, opinionsarbete och hållbarhetsrapport	<ul style="list-style-type: none"> • Cirkulär ekonomi: återanvändning, återvinning och avfallshandtering, textilavfall • Hållbar anställning och hållbar arbetsgivare • Transparent redovisning av hållbarhetsfrågor

Väsentlighetsanalys

Väsentlighetsanalysen kartlägger vilka som är intressenternas viktigaste hållbarhetsfrågor i relation till Erikshjälpen Second Hand, samt vilka hållbarhetsfrågor som är viktigast för Erikshjälpen Second Hand utifrån dess påverkan på lång och kort sikt.

Miljö:

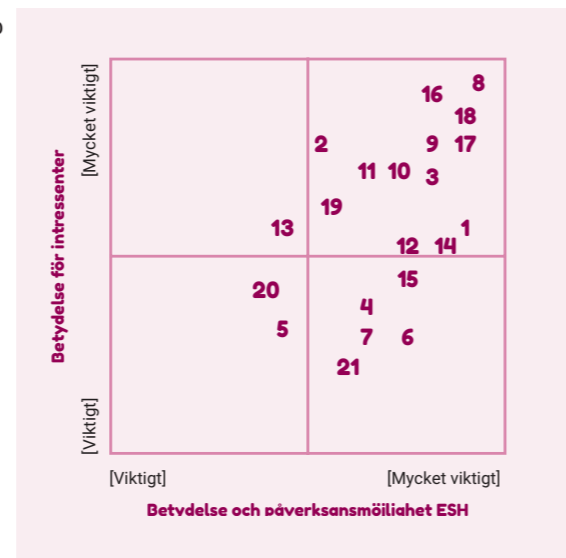
1. Klimatpåverkan, miljövänliga transporter och minskade utsläpp
2. Återanvändningsgrad – i Sverige och Europa
3. Avfall och återvinning – osäljbara gåvor återvinns till nya material
4. Miljöpåverkan, förbrukningsmaterial och kemikalier
5. Utbilda och inspirera om miljö och hållbarhet
6. Energiförsörjning och förbrukning
7. Hållbara kaféer

Socialt:

8. Arbetsmiljö och hälsa – våra medarbetare trivs på jobbet
9. Jämställdhet och mångfald
10. Fler får möjlighet till praktik och arbetsträning
11. Integration och inkludering på arbetsmarknaden
12. Kvalitetssäkrad praktik – resultat för individen
13. Inkluderande kommunikation – mångfald
14. Utbildning och kompetensutveckling för våra medarbetare
15. Insatser för barn och unga i butikerna

Ekonomi:

16. Antikorruption, avvikelser och visselblåsning
17. Transparens – information om vad pengarna går till
18. Enkelt att skänka och handla second hand
19. Hållbar affäretik, inköp och leverantörer
20. Miljömässigt hållbara och säkra produkter



Väsentliga frågor i vårt hållbarhetsarbete är antikorruption; arbetsmiljö och hälsa; tillgänglighet för våra kunder; transparens; jämställdhet och mångfald; återanvändning; avfall och återvinning; resultat i det sociala uppdraget; klimatpåverkan; samt hållbar affäretik.



Erikshjälpen Second Hands hållbarhetsmål

Som barnrättsorganisation med en ideell second hand-verksamhet har Erikshjälpen Second Hand påverkan på i stort sett alla FN:s globala mål för hållbar utveckling. Vi har prioriterat de globala mål som ligger närmast kärnverksamheten och våra arbetssätt – där vi har störst möjlighet att påverka. Inom dessa områden driver vi aktivt arbete och uppföljning. Genom överskottet till Erikshjälpen och samarbetspartners görs indirekta bidrag som effekter av verksamheten.

Vad vi gör

Erikshjälpen Second Hands affärsmodell tillgängliggör hållbar konsumtion och bidrar till den cirkulära omställningen.

Hur vi arbetar

Genom att erbjuda praktik, arbetsträning och volontärskap bidrar verksamheten till flera sociala mål, anständiga arbetsvillkor och ekonomisk tillväxt. Andra strategiskt viktiga mål för verksamheten är att bekämpa klimatförändringarna och att bidra till hållbara städer och samhällen.

Effekter

Överskottet från verksamheten bidrar genom Erikshjälpen och partners till minskad fattigdom och globalt samarbete. Effekter av Erikshjälpen Second Hands verksamhet och samverkan ger positiva bidrag även inom målområden som inte är högst prioriterade.



Målområde	Hållbarhetspolicy	Hållbarhetsmål	Kommentar
Miljö och klimat	<i>Ett ansvarsfullt förvaltande av den planet där barn ska växa upp.</i>	Tillgängliggöra hållbar konsumtion och främja cirkulär omställning Hållbar verksamhet och hållbart klimat Utveckla verksamheten inom det sociala uppdraget	ESH ska medverka till att höja kunskapen om cirkulär ekonomi och få fler konsumenter att bli cirkulenter. Genom att minska verksamhetens negativa påverkan, blir de positiva bidragen större. Vi säkerställer att verksamheten inte bidrar till miljökonsekvenser som i förlängningen drabbar de vi finns till för – barnen.
Social hållbarhet	<i>En positiv påverkan på barn och deras familjer, våra medarbetare, kunder och samhället som vi verkar i.</i>	Inkluderande samhälle Hållbar anställning	Behoven i samhället ökar. ESH ska nå fler med ett kvalitetssäkrat socialt arbete. ESH ska bidra till ett samhälle präglad av gemenskap, mångfald, hopp, integration och meningsfullhet. ESH ska erbjuda utvecklande, trygga och engagerande anställningar.
Ekonomisk hållbarhet	<i>Ett hållbart överskott och hållbar affäretik.</i>	Överskott	ESH ska verka för ett fortsatt starkt överskott till arbetet för barns rättigheter. ESH ska ha ett överskott som vi kan stå bakom etiskt och hållbarhetsmässigt. Hållbarhet är en prioritering i verksamhetsplanen.

Vi utvecklar och främjar cirkulär omställning



Erikshjälpen Second Hand har två övergripande miljömål. Ett mål handlar om att minimera verksamhetens miljöbelastning. Det andra målet riktas utåt och handlar om att få fler att ställa om. Att tillgängliggöra hållbar konsumtion och främja cirkulär omställning handlar för oss om att göra det enklare att skänka och handla second hand. Men också om att dela med oss av kunskap och erfarenheter, och inspirera så att fler kan bli engagerade.

Vår produkt är 100% återanvänd

Genom att samla in och sälja återanvända varor bidrar Erikshjälpen Second Hand till minskad påfrestning på miljö, klimat och människors hälsa. När produkter får leva längre minskar deras negativa påverkan över hela livsrytmen. Vi är Sveriges ledande ideella second hand-aktör och genom att främja och utveckla återanvändning och cirkulär konsumtion bidrar vi till ett mer effektivt nyttjande av jordens begränsade resurser.

Forskning, nätverkande och kunskapsförhöjning

Erikshjälpen Second Hand samverkar på olika sätt för ökad hållbarhet i second hand-branschen och samhället i stort. Arbetet i olika hållbarhetsnätverk relaterar till de globala målen 9, 11 och 17 och syftar till att sprida och höja kunskapen inom de områden vi är verksamma. Att följa och delta i forskning är en viktig del i vår omvärldsbevakning. Vi deltar i forskningsprojektet CLO-SeD 2021–2023 vid Textilhögskolan i Borås, en rad studentprojekt och studier i Cirkulär logistik i textilbranschen vid Linköpings Universitet. Vi är också en av deltagarna i ASTERs projekt PayItForward som vill öka återbruk av textilier genom digitala lösningar. Tillsammans med Chalmers Industriteknik och branschkollegor driver vi förstudien "Vägar till ökad materialåtervinning av textilier inom ideell second-hand" som finansieras av RE:Source i syfte att bidra till ökad återvinning av textilavfall i Sverige.

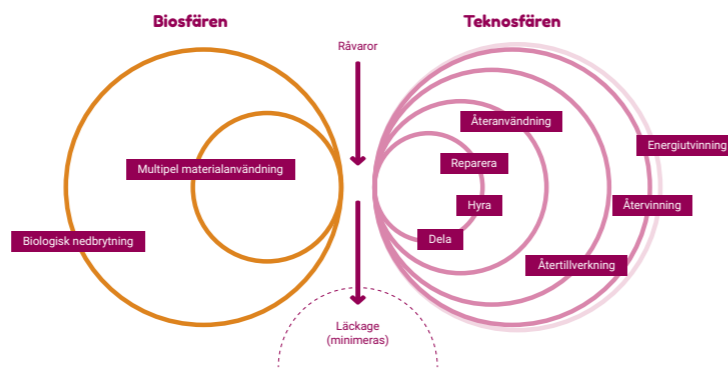
Opinionsbildning

Erikshjälpen Second Hand har gjort flera opinionsbildande insatser och debattinlägg kring cirkulär konsumtion och barns rättigheter 2022. Under Almedalsveckan fanns vi på plats med ett panelsamtal om överkonsumtion och behovet av omställning. Inför Circular Monday släpptes en kort film på sociala medier och en debattartikel om svensk konsumtions påverkan på miljö och klimat.

Konsumtionen i Sverige

Sveriges konsumtionsbaserade utsläpp är hela 79 miljoner ton, eller 8 ton per person. För att nå målen i Parisavtalet bör det globala genomsnittet vara högst 1 ton CO2e per person och år till 2050. Vi är övertygade om att cirkulär konsumtion är en viktig del i omställningen till ett klimatsmart samhälle. Idag är Sveriges cirkularitet-index bara 3,4 procent. Men det finns stora möjligheter att öka det – över hälften av svenska konsumenter kan tänka sig att köpa mer textil second hand, om de visste att det gör skillnad för miljön!

Källa: Naturvårdsverket, Circularity Gap Report Sweden



Vad är cirkulär ekonomi?

Till skillnad från i dagens linjära produktionssystem, existerar inte avfall i den cirkulära ekonomin. Allt material är en resurs som så länge som möjligt repareras och återanvänds. Cirkulär ekonomi bygger på återanvändning, återtillverkning och återvinning i en biologisk eller teknisk cykel. Omställningen till en cirkulär ekonomi är nödvändig för att klara nationella och internationella miljö- och klimatmål. Det kräver tydliga politiska styrmedel, en industri som designar produkter för cirkularitet, och nya konsumtionsvanor.



Erikshjälpen Second Hand skapar popup-butiker för att synliggöra återbruk på nya arenor. I augusti deltog vi på Frihamnsdagarna i Göteborg i en gemensam butik med lokala ideella second hand-organisationer. Vi deltog också på Hållbara konsumenters dag på Textilhögskolan i Borås i november.

Kunskap och inspiration skapar motivation

Med inspirerande kommunikation vill vi stärka intresset för second hand. I sociala medier, butikskampanjer och tidning lyfts budskap för att utbilda och inspirera till ökad återanvändning. I samarbeten med influencers når vi ut till nya målgrupper och kan bredda kundgruppen för cirkulär konsumtion. Under 2022 har vi haft åtta betalda samarbeten med bland andra Johanna Leymann (@johannaleyman.se), Annika Sundin (@medveten_i_stan), Johanna Tjäder (@johantatantant), Evelina Lind (@lovisasind), Ingemar Albertsson och Anne-Marie Lindstedt (@vintagemannen och @vintagevinnan) och Julia Möller Samuelsson (@juliastasteller).

Under konceptet 'Butiken som plattform' presenteras Erikshjälpen Second Hands hållbarhetsarbete i ett veckolångt butiksevent med aktiviteter för många olika målgrupper på den lokala orten. Under året har eventet genomförts i Borlänge och Helsingborg. I samarbete med Egmont Bamse har Erikshjälpen tagit fram utställningen "Bli klimatsmart med Bamse" som lär barn om miljö, klimat och barns rättigheter, och där barn kan skänka gåvor genom Skalmans mackapär. 2022 besökte utställningen tio av våra butiker.

2022 har vi gjort flera utbildningsinsatser för att ytterli-

Inspiration och insamling i Linköping

Tillsammans med Praktiska gymnasiet arrangerade Erikshjälpen Second Hand i Linköping ett event med hållbart mode i maj 2022. Som en del i sitt examensarbete skapade eleverna tillsammans med stylisten och floristen en modevisning av second hand-kläder. Eleverna besökte butiken flera gånger för att välja ut kläder till visningen och fick lära sig om Erikshjälpen Second Hands historia och arbetssätt. Under eventet ordnades ett lotteri där intäkterna gick till insatserna i Ukraina. Samarbetet var lyckat och modevisningen ser ut att bli en årlig tradition.



gare engagera Erikshjälpen Second Hands medarbetare i olika hållbarhetsfrågor. Fyra regionmöten har haft fokus på hållbarhetsarbetet, en grundläggande miljöutbildning har getts till alla anställda på kontoret, två chaufförsutbildningar med miljöfokus har hållits och en hållbarhetsutbildning togs fram och genomfördes i 13 butiker.

Ökad tillgänglighet gör det lätt att göra rätt

Erikshjälpen Second Hands mål är att göra det så enkelt att skänka och handla cirkulärt att second hand blir det självklara förstahandsvalet. Tillgänglighet med många butiker, bra lägen, inkluderande och inspirerande butikslokaler och generösa öppettider är avgörande för den utvecklingen. Som komplement till butikerna gör vår e-handel Secondhand.se det möjligt att inspireras, skänka och handla återanvända varor varje dag och i hela landet. Vi arbetar löpande med utveckling av butikskonceptet för olika marknader. Genom att anpassa butikerna efter marknadens behov, utveckla nya koncept och expandera butikskedjan möjliggör vi för fler konsumenter att handla cirkulärt. När etablerade butiker uppgraderas kan vi höja återanvändningsgraden från befintliga ytor. Det är viktigt att vårt butikskoncept håller över tid. Därför arbetar vi med återbruk och flerfunktionell inredning i material som är reparerbara.

Nya butiker och butiksupplevelser

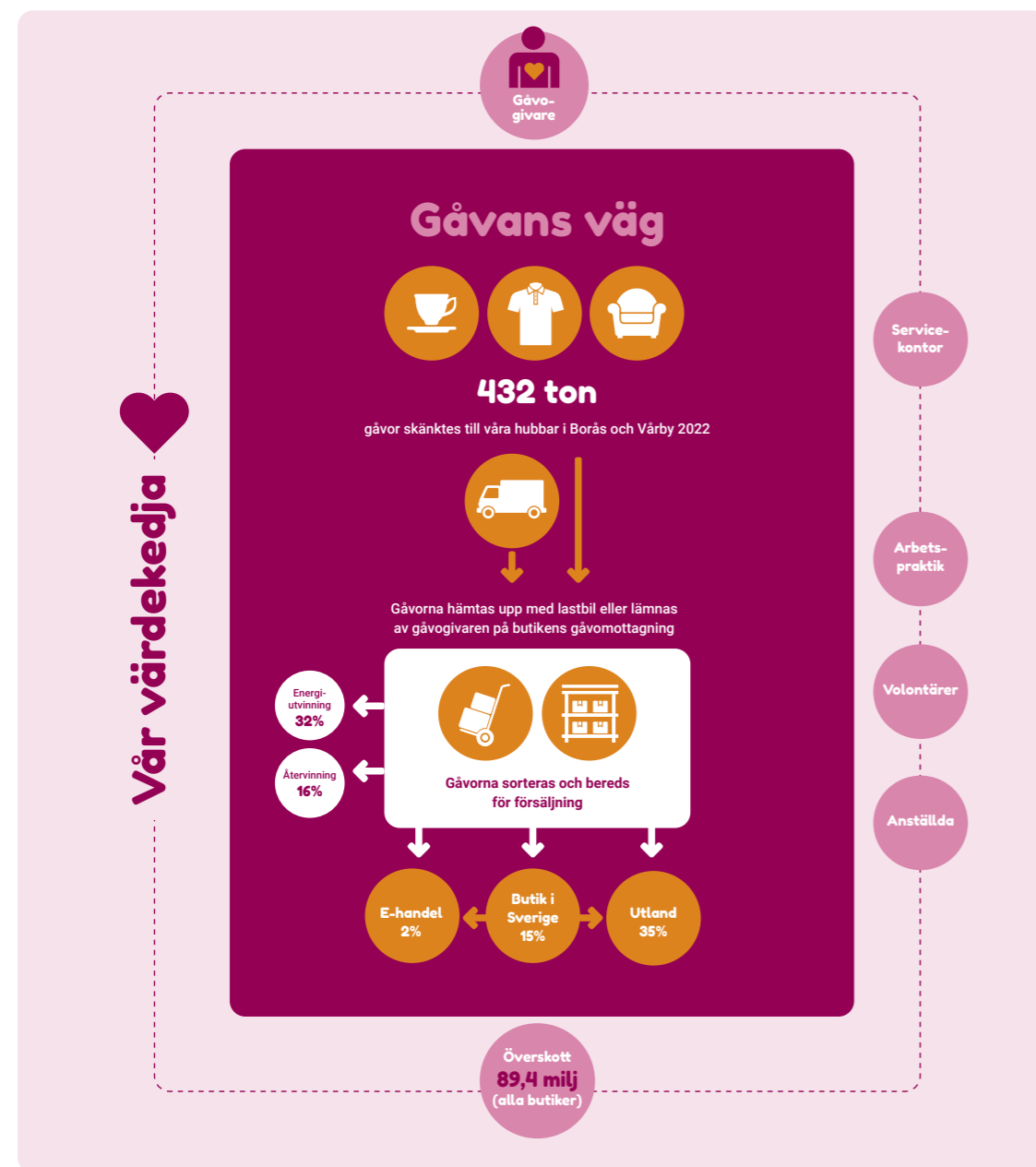
I juni slog vi upp portarna till vår nya butik i Ystad, en 600 m2 stor butik fylld med second hand-inspiration. Flera butiker har under året flyttat till nya adresser eller fått uppgraderat koncept och en butik byggde ut. Insatserna ger bättre butiksupplevelser för våra kunder, vilket leder till högre försäljning.

Arbetet fortsätter 2023 och då öppnar vi även en ny butik i Trelleborg. Genom att expandera kan vi återanvända mer, skapa fler arbetstillfällen, samla in mer överskott och låta fler ta del av cirkulär konsumtion – att utveckla butikskedjan är en av våra viktigaste hållbarhetsinsatser.



Vår värdekedja

Erikshjälpen Second Hands värdekedja börjar och slutar med konsumenter, som skänker gåvor och handlar i våra butiker. I följande avsnitt presenteras aktiviteterna i vår värdekedja utifrån ett hållbarhetsperspektiv. I värdekedjan skapas miljö- och klimatnytta genom återanvändning och social nytta genom arbetstillfällen i anställningar, praktik och volontärskap. När aktiviteterna i värdekedjan förflyttar gåvan till en second hand-vara som säljs i någon av våra butiker skapas överskott. En vara köpt hos Erikshjälpen Second Hand minimerar behovet av att köpa samma vara nyproducerad. Med den föresatsen arbetar vi efter att ju bättre vi hanterar vår verksamhets negativa påverkan, desto större blir vårt positiva bidrag.



2021 utvecklade Erikshjälpen Second Hand metoder för att mäta gåvans väg genom värdekedjan för att kunna redovisa hanterade mängder i verksamhetens olika flöden. Kunden och gåvogivare ska känna sig trygga i vår sortering och kunna följa gåvans väg ur ett hållbarhetsperspektiv. 2021 gjordes mätningarna på en plats och 2022 har de utökats till två platser: hubbarna i Borås och Värby. Siffrorna som redovisas i illustrationen är inte representativa för

hela kedjan. Metoden utvecklas och implementeras på fler platser årligen, med målet att redovisa Erikshjälpen Second Hands totala varuflöde.

2022 års mätningar visar att 48 procent av inkommet material sorterats som inte säljbart. 35 procent har skänkts för återanvändning hos utlandspartners och 17 procent har sålts i butik och e-handel i Sverige.

*Beräkningarna har gjorts för det sammanlagda varuflödet och är inte specifika till en varugrupp. Varugruppen möbler saknas i mätningarna.

Insamling

Erikshjälpen Second Hand samlar in gåvor från privatpersoner och företag. Vi efterfrågar hela och rena gåvor, och tackar nej till gåvor som inte kan användas i verksamheten. Ambitionen med en bred insamling är att så mycket som möjligt ska kunna återanvändas hos oss eller våra utlandspartners. 2022 samlades 432 ton in på de två mätplatserna*. Erikshjälpen Second Hand har 61 butiker och 4 hubbar med gåvomottagning och erbjuder hämtning hemma hos gåvogivaren.

*Observera att möbler är exkluderat i denna mätning

Erikkassen

2022 lanserades Erikkassen hos Secondhand.se för att förenkla gåvogivning av kläder, textil och accessoarer närmre gåvogivaren. Gåvopåsen beställs hem för 15 kronor och lämnas när den är fylld till närmaste Erikshjälpen Second Hand-butik eller ombud för kostnadsfri leverans till Secondhand.se. 2022 beställdes 76 påsar och 13 har hittills kommit tillbaka, innehållandes 90 gåvor. I samband med lanseringen av Erikkassen genomfördes influencer-samarbeten med Sara Olsson (@hållbarasara), Lizette Svensson (@dearlizette) och Christin Clausen-Bruun (@midiss).

Företagssamarbeten

Erikshjälpen Second Hand samarbetar med utvalda företag för att möjliggöra längre livslängd för returer och restlager. Genom att erbjuda produkterna till försäljning i våra butiker förebyggs avfall och ökad ny-konsumtion, samtidigt som våra arbetssätt kan knuffa företag i mer hållbar riktning. Vi har riktlinjer med hållbarhetskrav för att utvärdera företagspartners. Under 2022 har vi haft samarbeten med Mio och Jem&Fix.



Dilemmat med det växande prylberget

Svenska konsumenter är bra på att skänka second hand, men sämre på att handla. Det skänks i snitt 3,8 kg textil till ideella second hand-organisationer varje år, men köps bara 0,8 kg begagnad textil. Mer än hälften av svenskarna köper inga begagnade kläder alls och över 70 procent köper inga begagnade hemtextilier. Det finns ett stort glapp mellan det som skänks och det som köps i svenska second hand-butiker och samtidigt fortsätter ny-konsumtionen att öka. Det märks i ett växande prylberg, och idag exporteras en stor mängd skänkta gåvor från ideella second hand-organisationer.

I takt med att fler aktörer tar sig in på marknaden tätar konkurrensen om second hand av hög kvalitet. Att fler företag tar del i den cirkulära omställningen är positivt, men när kommersiella krafter konkurrerar med ideella aktörer påverkas de ideellas arbete. Den högsta kvaliteten av begagnad textil säljs allt oftare privat, på kommission, eller lämnas in mot rabattkuponger hos kommersiella aktörer. Det leder till mindre pengar per såld vara som kan täcka kostnaderna för att hantera det växande prylberget, som saknar efterfrågan på den svenska marknaden. Förutom kläder och textil, finns det fler produkter som skulle kunna sluta tillverkas idag och ändå räcka till, för att det finns så mycket second hand. Vita blomkrukor, kaffemuggar, tomtar och gosedjur är några exempel på produkter som prylberget rymmer.

Källa: Naturvårdsverket

Sortering och beredning



I sortering och beredning omvandlas den skänkta gåvan till en produkt som går att sälja i Erikshjälpen Second Hands butiker. Vägledande är att så mycket som möjligt av insamlat material ska återanvändas. Osäljbart material hanteras enligt avfallstrappan. Beredning av varor ska ske med hänsyn till miljö och klimat genom att minimera kemikalier, elförbrukning och engångsmaterial.

Hubbarna

Med mer centraliserad insamling, sortering och beredning i regionala produktionshubbar kan Erikshjälpen Second Hand effektivisera processerna för fler butiker med lägre miljöpåverkan. Idag har vi fyra hubbar i Borås, Värby, Lund och Timrå. Borås, Vårby och Lund förser tillsammans nio butiker och Secondhand.se.

I sortering och beredning delas det inkommande gåvoflödet upp till försäljning i Erikshjälpen Second Hands kanaler, materialbistånd till utlandspartners eller återvinning beroende på skick och kvalitet. De två hubbarna som mätte varuflödet 2022 tog emot **432 ton** gåvor (exkl. möbler) och skickade 151 ton (35 %) till utlandspartners.

209 ton (48 %) av insamlat material sorterades ut till återvinning. Av det kunde omkring 42 ton återvinnas och 139 ton var brännbart avfall. **72 ton (17 %)** av inkommande gåvor såldes i butik och e-handel, och därmed fick **643 693** varor chans att användas igen!

Kemikalier och förbrukningsmaterial

Alla rengöringsmedel, kemiska produkter och förbrukningsmaterial som används i Erikshjälpen Second Hands produktion och butiker ska vara miljömärkta och användas restriktivt för att minimera verksamhetens miljöbelastning.

Ett mål för 2022 var att minska förbrukningen av engångsplast i våra beredningar. Fem beredningar har tagit bort användandet av säckar i interna processer och sorterar direkt i avfallskärl. Fler kommer att byta ut plast mot textilsäckar kommande år. 2023 fortsätter arbetet med att effektivisera beredningsprocesserna och minska användandet av engångsmaterial. Vi planerar en översyn av arbetssätt och rutiner för beredning och försäljning för att eliminera onödiga moment och förbrukningsposter.



Återvinning och avfall



Erikshjälpen Second Hand samlar in en stor mängd gåvor och allt material är inte lämpligt för återanvändning. Därmed hanteras en mängd återvinning. Som insamlare tar vi emot och sorterar sådant som riskerar att bli hushållsavfall och säkerställer att det tas om hand resurseffektivt genom återanvändning eller återvinning. Erikshjälpen Second Hands riktlinje är att all återvinning tas om hand i Sverige. Inget osorterat eller osäljbart material ska skickas utomlands.

Mätningarna 2022 visade att 48 procent av inkommet material på de två mätplatserna sorterats som osäljbart. Omkring 20 procent av det kunde återvinnas och 67 procent energiutvinnas. 2021 uppgick den totala mängden osäljbart material till 55 procent.

Erikshjälpen Second Hand har ett ramavtal med Prezero som 25 butiker och hubbar anslutits till. Det ger bättre möjlighet till uppföljning av avfall och återvinning för fler butiker. Hos oss sorteras brännbart avfall, materialåtervinning och grovavfall. Grovavfallet sorteras igen hos Prezero för att återvinna så mycket som möjligt men räknas som en avfallsfraktion hos oss. 2022 års återvinning redovisas för anslutna butiker nedan. Långsiktigt ska återvinning kunna följas för hela butikskedjan.

Fraktion	2022
Brännbart avfall	626,871
Sorterbart, grovavfall och konstruktionsmassor	306,917
Järn & metallskrot	107,234
Trä	85,450
Wellpapp	63,440
Elektronik	86,457
Böcker	55,620
Textil*	48,980
Blandpapper	42,270
Plast, olika typer	6,949
Glas, planglas	6,520
Farligt avfall	4,672
Total:	1 441,38 ton

Källsortering i alla personalrum

2022 har vi haft som mål att säkerställa att samtliga verksamheter källsorterar matavfall och förpackningar. I första hand egna butiker och därefter partnerbutiker. Vid årets slut anger 70 procent av verksamheterna att de källsorterar. År 2023 blir detta ett krav för egna butiker.

Textilavfall

En stor del av Erikshjälpen Second Hands brännbara avfall består av textil, då vi idag saknar logistik för att hantera fraktionen till återvinning. Under 2022 har vi ihop med branschkollegor och Chalmers Industriteknik inlett en förstudie som ska utreda gemensamma lösningar för ökad textilåtervinning i Sverige. Vår ambition är att drastiskt minska andelen textil i avfallsflödet.

Textilåtervinning eller återanvändning?

Omkring 200 ton textilier slängs i soporna i Sverige varje dag – 9 kg per person och år. Det finns många utmaningar för att sluta det textila kretsloppet och idag saknas en nationell lösning för att sortera ut, transportera och återvinna textil i Sverige. Bristande infrastruktur gör att mycket av det textila avfallet bränns för energiutvinning. Globalt återvinns bara 1 procent av materialet inom klädindustrin till nya kläder.

För att hantera avyttrad textil så miljövänligt som möjligt bör främst återanvändningen öka. Om ett plagg används dubbelt så länge minskar dess klimatpåverkan med 50 procent. Materialåtervinning av textil är energikrävande och ger en besparing på 5–10 procent. Återvinning är ett viktigt steg när inga andra avsättningar finns för textilen.

Källa: EU-kommissionen, Naturvårdsverket, Sveriges Radio



Återbrukade produkter och egen försörjning i Vetlanda

Det sociala företaget Rag2Rug tillverkar återbrukade produkter av textilavfall, som lakan och bomullsgardiner, som sorterats bort hos Erikshjälpen Second Hand i Vetlanda, privatpersoner och tvätterier. Vissa material färgas hos ett GOTS-certifierat lokalt färgeri innan textilerna rivs i trasor som vävs till nya produkter. Rag2Rug erbjuder praktik och arbetsträning till kvinnor som står långt ifrån arbetsmarknaden. Mellan 2017 och 2022 har de tagit emot 70 kvinnor, av vilka 25 procent gått vidare till arbete. Idag har Rag2Rug två anställda som gått från arbetsträning till egen försörjning.

Transporter



Erikshjälpen Second Hands insamling är beroende av en fungerande transportverksamhet för att nå tillräcklig mängd och kvalitet på gåvor. För att stödja försäljningen av möbler erbjuder de flesta butiker hemkörning. Överskottet, såväl som miljöuppdraget och det sociala uppdraget, är avhängigt transportverksamheten. Det är avgörande att transporten hanteras på bästa möjliga sätt utifrån dess miljöpåverkan.

Fordonspark

Erikshjälpen Second Hands fordonspark består av 63 lätta lastbilar för dieseldrift. 2022 utreddes vilka fordon som godkänts för det förnybara drivmedlet HVO100 som beräknas ha 60–90 procent lägre CO2-utsläpp jämfört med fossil diesel. 13 fordon har godkänts för drivmedelsbyte, varav 8 i egna butiker inklusive 5 nyinköp 2022.

Körningarna ökade igen efter pandemin under 2022. Drivmedelsbytet har tagit tid och tillgången till HVO100 har varit begränsad. Därav ger insatserna marginell påverkan på transporterens utsläpp 2022. Erikshjälpen Second Hand byter löpande ut äldre fordon till mer hållbara alternativ och bevakar nya drivmedel som är kostnadsmässigt möjliga. Vårt mål är att endast genomföra fossilfria transporter i den egna verksamheten år 2030. Under 2023 fortsätter vi att byta ut dieseldrivna lastbilar mot förnybara alternativ.

Utsläpp från transporter

Transporter är Erikshjälpen Second Hands största utsläppspost. Vi följer transporterens klimatpåverkan i egna butiker och arbetar för årliga minskningar av klimatskadliga utsläpp. Nya drivmedel och fordonstyper, utbildningar kring transporterens miljöpåverkan och en utvecklad logistik är viktiga insatser för att minimera transporterens utsläpp.

	2022	2021	2020
Antal lastbilar	30	29	28
Butiker/hubb	27	25	24
Drivmedel	Diesel 35 355 l HVO100 888 l	Diesel 25 590 l Bensin 170 l	Diesel 24 229 l Bensin 137 l HVO100 83 l
Körda km	252 787 km	243 000 km	Ej beräknat
CO2-utsläpp	91 678 kg	69 067 kg	65 384 kg
Nya fordon med miljöhänsyn	5 lätt lastbil (HVO100)		

*Siffrorna gäller egna butiker inom Erikshjälpen Second Hands organisationsnummer.

Chaufförsutbildning med miljöfokus

Chaufförer inom Erikshjälpen Second Hand utbildas internt för att säkerställa kvalitet och hållbarhet i körningarna. 2022 deltog åtta nyanställda chaufförer i introduktionsutbildning i Erikshjälpen Akademi. Utbildningen har kompletterats med utbildning om transporterens påverkan på miljö och klimat, sparsam körning, miljömässig bilvård och hållbart resande. Miljöutbildningen gavs också som påbyggnad till redan utbildade chaufförer samt tjänstemän som kör i tjänsten, och ingår framåt som en del i introduktionen för nyanställda chaufförer och tjänstemän.



Elförbrukning



Erikshjälpen Second Hands egna butiker där inte fastighetsägare står för elavtal, samt våra hubbar och Secondhand.se drivs av 100 procent förnybar el med 0g CO2-utsläpp/kWh och 0g kärnbränsleavfall/kWh med ursprungsmärkning från Bixia.

Energieffektivisering är en allt viktigare fråga för våra verksamheter och samhället i stort, eftersom det har stor påverkan på både miljömässig och ekonomisk hållbarhet.

När våra butiker utökar sina öppettider höjer det samtidigt energiförbrukningen. Erikshjälpen Second Hand arbetar med energieffektivisering genom att byta ut belysningsarmaturer mot LED och prioritera punktbelysning till de viktigaste platserna i butikerna. Maskiner i beredningar och hubbar ska vara energieffektiva. 2023 planeras ett arbete för att ytterligare se över möjliga energieffektiviseringar och besparande åtgärder.

Elförbrukning butik	2022			2021	
	2022	2021	2020	2022	2021
Elförbrukning	1 621 612 (18 butiker, 2 hubbar) *	2 169 114 kWh (27 butiker)	1 129 800 kWh (14 butiker)	19 348 kWh	17 718 kWh
Snitt per butik	81 081 kWh	80 338 kWh	83 427 kWh		

*Information inhämtad från Bixia samt inrapporterat från fastighetsägare



Försäljning

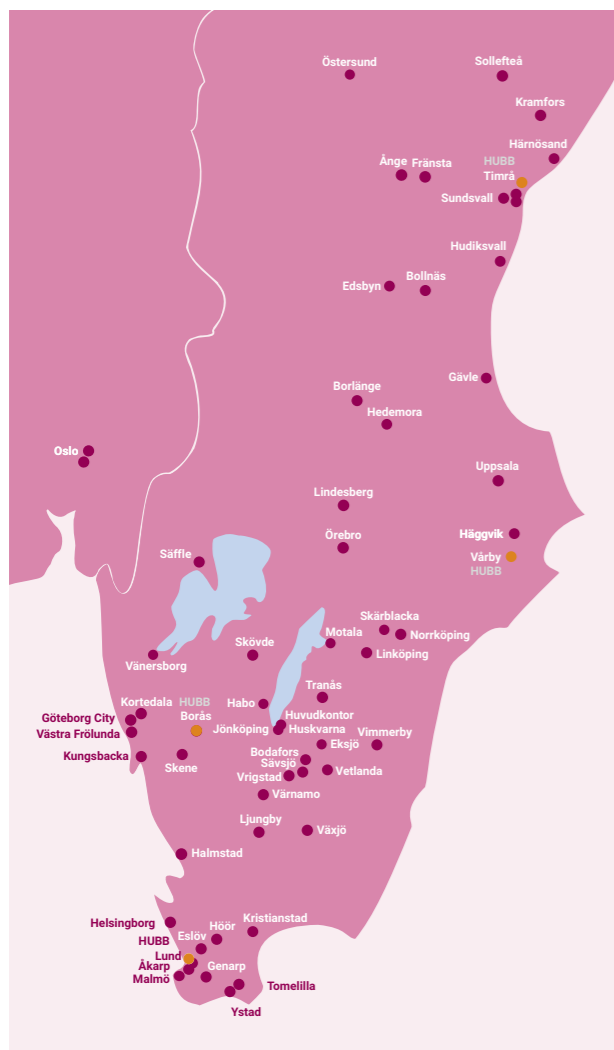


För att få fler att ta del i den cirkulära omställningen behöver det vara lätt att både skänka och handla second hand. Erikshjälpen Second Hand har 61 butiker i 54 städer från Östersund i norr till Ystad i söder, och i Oslo. Sedan 2018 driver vi den rikstäckande e-handeln Secondhand.se som är öppen dygnet runt och oavsett bostadsort. Under 2022 sålde våra butiker och e-handel hela **11 417 820** varor redo för återanvändning! Det är 12 procent fler än föregående år.

Fler varor ska cirkuleras!

För 2023 budgeterar vi för att cirkulera ännu fler varor – 958 000 fler än år 2022. Erikshjälpen Second Hand planerar för en ny butik 2023.

Omvärldsläget 2022 och butikernas ihärdiga arbete har gjort att försäljningsrekorden avlöst varandra under året. I tider av ekonomisk oro och högre kostnader har Erikshjälpen Second Hand gynnats med ökad försäljning när den disponibla inkomsten gått ner för många konsumenter. I dessa tider blir våra butiker allt viktigare.



Återanvändningsgrad

Mätningarna i varuflödet visade för 2022 en återanvändningsgrad i Sverige på 17 procent jämfört med 8,5 procent 2021. Den dubblade återanvändningsgraden i Sverige kan härledas till flera olika insatser under året. Bland annat ökad tydlighet i gåvomottagandet, ökad kompetens i sortering och högre efterfrågan i butik efter pandemin. Ett genomtänkt arbete med butikskonceptet och kommunikation har ytterligare bidragit till att mer kunnat återanvändas genom våra butiker.

En stor del av insamlat material återanvänds genom samarbetspartners i Europa. Den totala återanvändningsgraden av insamlat material är således högre och landade 2022 på 51,5 procent (37,3 % 2021). Genom att fortsatt utveckla våra processer och bidra till en växande second hand-marknad har Erikshjälpen Second Hand som mål att öka återanvändningen i Sverige.

Etisk och säker produkt

Erikshjälpen Second Hand strävar efter ett attraktivt sortiment som lever upp till våra krav på miljömässig och social hållbarhet. 2022 har ett arbete gjorts för att förtydliga våra sortimentsriktlinjer. Riktlinjerna omfattar hantering av varumärkeskopior, leksaksvapen, produkter med skadligt kemiskt innehåll, kosmetika samt säkerhetsprodukter till barn som hjälmar och bilbarnstolar. Vi säljer inte heller produkter från utrotningshotade djur och växter som omfattas av CITES-konventionen och EU:s appendix.

Farbror Eriks Kafé

I 41 av Erikshjälpen Second Hands butiker finns Farbror Eriks Kafé. Genom kaféerna vill vi inspirera till hälsosamma och klimatsmarta val samtidigt som kaféerna är viktiga sociala mötesplatser. Det gemensamma kafékonceptet har en tydlig hållbarhetsprofil och leverantörerna är miljöcertifierade. Så mycket som möjligt av råvarorna är odlade i Sverige och KRAV-märkta, och råvaror producerade i riskländer ska uppfylla Fairtrade-kriterierna. 2022 utgjordes drygt 10 procent av inköpskostnaden av certifierade produkter.



Secondhand.se

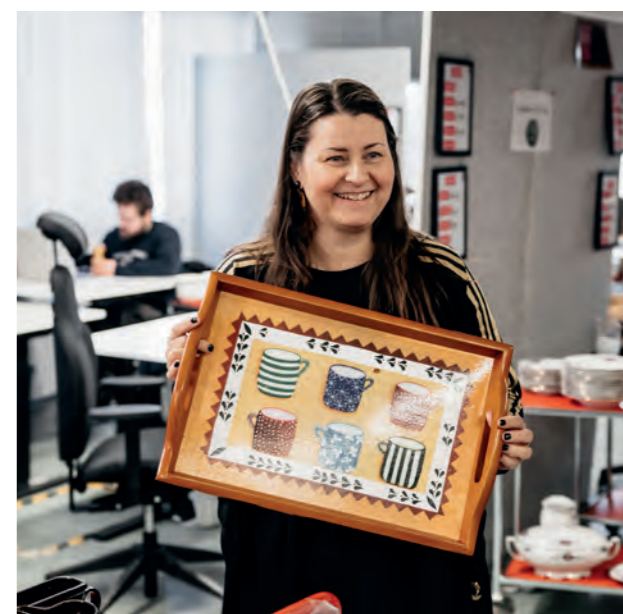
Erikshjälpen Second Hands e-handel Secondhand.se når ut till hela Sverige, dygnet runt. På så vis gör vi det lätt att handla cirkulärt. 2022 cirkulerades **75 144** varor genom Secondhand.se.

På Secondhand.se kan vi erbjuda en rad utvecklande arbetsuppgifter inom andra roller än i traditionella second hand-butiker. Det innebär att praktiken kan riktas till fler målgrupper och det sociala uppdraget är lika viktigt här som i övrig verksamhet. 2022 tillhandahölls 81 praktikplatser och 4 volontärer arbetade på Secondhand.se.

Emballage och leveranser

Att skicka 29 674 e-handelsordrar kräver en stor mängd emballage. Bortsett från transport är emballage en av e-handelns största hållbarhetsaspekter. Secondhand.se använder svensktillverkade och klimatkompenserade förpackningslösningar. För att minimera plastanvändningen används tunna e-handelspåsar och i lagerhållningen återanvänds påsarna länge. Den närliggande hubben tillverkar packmaterial av överblivna kartonger, så kallade miljömattor. Miljömattor, kraftpapper och wellpapp har helt eliminerat plast som stötdämpande material i e-handelspaketen. Målet är att halvera förbrukningen av kraftpapper och wellpapp till fördel för de återbrukade miljömattorna. 2021 genomfördes en stor översyn av emballaget och under 2022 har en kartongstorlek tillkommit, vilken gör att mindre fyllnads-material behövs i lådorna. Arbete med att minimera materialförbrukning till emballage sker löpande.

Utsläpp från transporter står för en tredjedel av Sveriges totala CO2-utsläpp. Leveranser från Secondhand.se utförs av DB Schenker som klimatkompenserar alla inrikes paketleveranser. Hemleverans har valts bort för att minimera påverkan för de sista kilometrarna. Secondhand.se erbjuder gratis frakt till butikerna i Borås och Göteborg city. 2023 tillkommer fler butiker till Click & Collect.



	2022	2021	
Antal skickade paket	29 674	28 812	Miljömärkning
Antal varor	75 144	79 646	
Inköpt emballage			FSC (wellpapp)
Kartonger	15 905 st	17 500 st	Avisera Återbara (80 % Re-LDPE)
E-handelspåsar	0	10 000 st	Post-Consumer Waste)
			Avisera Återbara
Silkespapper	26 kg	90 kg	FSC
Wellpapp	189,6 kg	1 100 kg	FSC
Kraftpapper	1 580 kg	4 100 kg	FSC
Miljömattor	1 500 kg*	3 000 kg*	Återbruk (tillverkas på plats)

*Uppskattning av mängd, mätetal saknas. Mängd 2021 justerad.

Möbelförsäljning

I mars 2022 lanserades möbelförsäljning på Secondhand.se. Möblerna klickas hem i e-handeln och hämtas sedan upp i butikerna i Borås och Stockholm.

Kommunikation



Erikshjälpen Second Hand vill på ett rättvist sätt spegla samhället vi verkar i och samtidigt bidra med kunskap och inspiration till hållbara val som driver försäljning i våra butiker. Ledande principer är att porträttera människor i ögonhöjd och med ett positivt fokus på hållbarhet, hopp och handlingskraft. Genomgående ska vår kommunikation ta hänsyn till såväl miljömässig hållbarhet som inkludering och mångfald. Våra kunder ska känna sig inkluderade, därför visar vi en bredd av åldrar, kön, funktion och etnicitet.

Butikskommunikation

2022 tog vi fram ett nytt skyltkoncept för interiöra skyltar med nytt utseende och material. Istället för Forex tryckte vi på Dispa som är återvinningsbart, FSC-certifierat papper. Vi gjorde 11 butikskampanjer med centralt producerat skyltmaterial. Butikskommunikationen ska visa Erikshjälpen Second Hands tre uppdrag och i kampanjerna lyftes nyckeltal ur hållbarhetsrapporten, projekt dit överkottet går samt två större samarbeten med influencers som inspirerar till återbruk. Ett viktigt budskap är att tacka kunder och gåvogivare och visa på den nytta de bidrar till. Inför 2023 utvecklas koncept och logistik ytterligare för att spara på material och frakter.

Trycksaker

Butikerna köper in en mängd trycksaker för att stödja försäljningen. Samtliga trycksaker hos Erikshjälpen Second Hand är Svanen-märkta och tryckta på FSC-certifierat papper.



Nytt kampanjkoncept

2023 hängs våra butikskampanjer på nya affschlistor speciellt framtagna för Erikshjälpen Second Hand. Med de nya listerna och skylthållarna går vi ifrån att använda plastbaserade skyltmaterial och hållare till uteslutande pappersaffischer. Pappersaffischerna väger mindre och transporteras lättare. Affschlistorna och skylthållarna är tillverkade i Gränna av massiv nordisk gran och är handmålade med svensktillverkad oljebets.



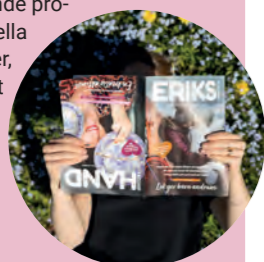
Papperskassen

2016 fasade Erikshjälpen Second Hand ut försäljningen av plastpåsar. Kunderna erbjuds idag en FSC-certifierad papperskasse, tillverkad i Sverige med 100 procent sol- och vindkraft. Trots ökande omsättning har försäljningen av kassar minskat över tid och vi säljer färre kassar per kund än innan pandemin. 2022 köpte endast var 14:e kund en bärkasse.

	2022	2021	2020	2019
Trycksaker inköp*	4 318 486 st	3 017 241 st		
Utgåva tidningen	158 500 st (till butik 77 880 st)	150 100 st (till butik 75 240 st)		
Sålda papperskassar	227 787st (+5 %)	217 646 st	229 831 st	319 730 st

Tidningen

Erikshjälpen tidning ges ut fyra gånger per år och berättar om barnrättsarbetet, inspirerande profiler, aktuella kampanjer, hållbarhet och händelser i organisationen.



Hållbara samarbeten

När Erikshjälpen Second Hand samarbetar med företag eller influencers är det viktigt att deras profil och värderingar matchar vår värdegrund. Alla samarbeten analyseras och vi ser över tidigare samarbeten och hur de kommunicerar utanför samarbeten. Högt ställda krav på våra samarbetspartners hållbarhetsprofilering hjälper oss att bygga genuina samarbeten som gynnar båda parter varumärken. Profilernas målgrupper korrelerar ofta med den del av vårt kundsegment som drivs av miljömedvetenhet, men vi strävar också efter att nå och informera nya grupper.

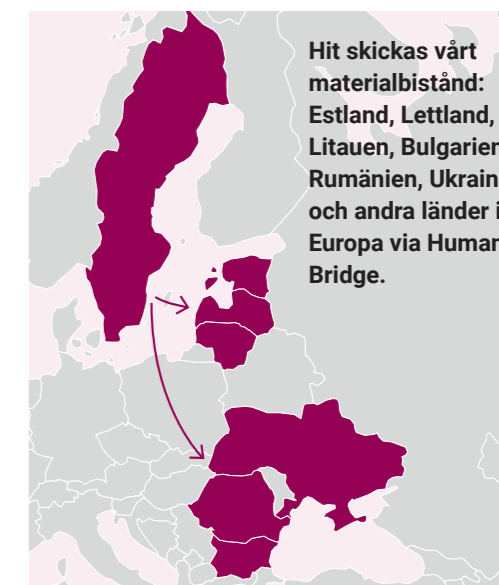


Materialbistånd



En stor del av gåvorna som skänks till Erikshjälpen Second Hand är i tillräckligt gott skick för att återanvändas men saknar efterfrågan i Sverige. Därför har vi samarbeten med organisationer i Europa dit överskottsvaror skänks. Våra utlandspartners driver second hand-butiker och hjälpverksamheter med fokus på att stötta barn och familjer i utsatta livssituationer. Gåvorna bidrar till en second hand-marknad som är oundgänglig för många människor med låg inkomst, skapar arbetstillfällen och stärker Europas cirkulära omställning.

2022 skänktes 35 procent av insamlat material till partners i Europa, enligt våra mätningar. Exporten genererar inga intäkter till Erikshjälpen Second Hand. Transporterna sker i långtradare som levererat gods i Sverige. Utlandstransporten är förknippad med stora utsläpp men bedöms vara den bästa lösningen för att så mycket som möjligt av insamlat material ska återanvändas. Flödena kan förändras i framtiden i takt med att den svenska second hand-marknaden växer, kommande producentansvar för textil och ökat lokalt välbefinnande i mottagarländerna med minskat behov som följd.



Hit skickas vårt materialbistånd: Estland, Lettland, Litauen, Bulgarien, Rumänien, Ukraina och andra länder i Europa via Human Bridge.

Organisation	Verksamhet	Samarbete sedan	Mängd
Human Bridge	Insamling samt export av kläder, textil och sjukvårdsmaterial. 11 second hand-butiker i Sverige.	2001	440 ton kläder och textil från 22 av ESH:s butiker.
Söbralt Söbrale	17 second hand-butiker i Estland och Litauen. Socialt arbete med barn i fokus.	2003	19 900 m3 från 38 butiker, totalt 339 sändningar, av vilka 92 % har återanvänts i Estland och 8 % i Litauen.
Labo Bode och Perlu Bode	2 second hand-butiker i Lettland. Socialt arbete.	2011	15 sändningar från Växjö, Vetlanda samt Värnamo och Ljungby.
Lukas Fonds och Golgatah Baptist Church i Riga	4 second hand-butiker och socialt arbete. Biståndssändningar till östra Ukraina, främst området runt Slovjansk.	2003	12 trailers varav 4 till Lukas Fonds (31,6 ton) och 8 till Golgatah Baptist Church (110, 4 ton) från MittNorden (11 butiker). Kläder, skor, leksaker, sjukvårdsartiklar, möbler och husgeråd.
Aid Mission	Materialbistånd till utsatta grupper, främst romer, i Bulgarien.	2012	7 trailers (85 ton) från Säffle.
Huskvarna P ingstförsamling	Second hand och socialt arbete, bl.a. en förskola för romska barn, via församling i kyrkan Svelina Sveta i Bulgarien.	2012	Information om mängder saknas. Från Huskvarna.
Åtvidabergs Sri Lanka-förening	Sjukvårdsmaterial och hjälpmedel till en skola för ungdomar med funktionsvariationer.	2015	Från Linköping. Mängd saknas.
Elim Second Hand	Second hand-butik i Marghita i Rumänien. Socialt arbete för romer och romska barn.	2018	3 sändningar från Eslöv.
Reningsborg	Second hand i Sverige.	2019	Västra Frölunda. Information saknas
PMU Vårgårda	Biståndssändningar av kläder.	2022	Kläder i biståndskvalitet till hjälpsändningar. Leverans 1gg/vecka från Vänersborg, ca 6 vagnar/leverans.

Friend to friend

Majoriteten av varorna i Söbralt Söbrales butiker kommer från second hand-organisationer i Norden. 2022 skickades 19 900 m3 gåvor från Erikshjälpen Second Hand till Söbralt Söbrale. Gåvorna från Erikshjälpen Second Hand gav 2 559 109 euro i försäljningsintäkter till Söbralt Söbrale, vilket står för 70 procent av organisationens omsättning. Söbralt Söbrale har 154 anställda och 55 volontärer. Överskottet från försäljningen går till att stötta familjer i Estland socialt och materiellt genom att leverera skolpaket, arrangera läger och aktiviteter samt erbjuda psykosocialt stöd för barn och vuxna.



Huvudkontor



På Erikshjälpen Second Hands kontor i Huskvarna arbetar ledningsgrupper och stödfunktioner till butikskedjan. Kontoret delas med barnrättsorganisationen Erikshjälpen. På kontoret arbetar 106 personer varav 42 inom Erikshjälpen Second Hand. En del anställda utgår från annan ort, och vid tillbakagången efter pandemin lanserades aktivitetsbaserat arbetssätt med hybridarbete på kontoret.

Elförbrukning

Erikshjälpens huvudkontor drivs av 100 procent förnybar el med ursprungsmärkning. Pandemirestriktionerna påverkade de senaste årens elförbrukning, men under pandemin växte den centrala organisationen med flera nya medarbetare. Vid tillbakagången var en ökning av elförbrukningen väntad, men olika insatser bidrog till att hålla förbrukningen nere. 2022 har belysning på kontoret uppdaterats till LED till en investering av 250 000 kronor. Det aktivitetsbaserade arbetssättet effektiviserar kontorsytorna och möjligheten till hybridarbete påverkar elförbrukningen positivt. Samtidigt ger det minskad kontroll över förbrukning och miljöpåverkan när arbete sker på annan ort. Arbetssättet har gjort att vi kan undvika att flytta till större lokaler, motiverat av kostnad och miljöskäl.

	2022	2021	2020
Elförbrukning	34 223 kWh	36 300 kWh	34 540 kWh
Per anställd	323 kWh	342 kWh	431,75 kWh

Tjänsteresor

Erikshjälpen Second Hands tjänsteresor regleras i policy och riktlinjer. Vi följer upp tjänsteresor och arbetar för att minska utsläppen med mer miljövänliga fordon, effektiv reseplanering och mer digitalt arbetssätt. Inga inrikes eller utrikes flygresor har gjorts 2022. Vi äger 11 tjänstebilar, av vilka 5 är el-hybrid. Tjänsteresorna har ökat markant efter pandemin, vilket bidragit till att målet om utsläppsminskning från tjänsteresor inte uppnås för 2022.

	2022	2021	2020
Tjänstebilar	11	11	13
Drivmedel	Diesel 3 327 liter Bensin 9 092 liter	Diesel 6 781 l Bensin 2 769 l	Diesel 8443 l Bensin 3355 l
CO2-utsläpp	33 869 kg	26 090 kg	32 219 kg
Tjänsteresor i privat bil*	176 181,1 km	139 652,2 km	Ej beräknat
CO2-utsläpp	28 418 kg	23 157 kg	Ej beräknat
Flygresor inrikes	0	0	Ej beräknat
Flygresor utrikes	0	0	Ej beräknat
CO2-utsläpp	0	0	Ej beräknat
Co2-utsläpp totalt	62 287 kg	49 247 kg	32 219 kg

Miljödiplomerat kontor

Erikshjälpens kontor miljödiplomerades 2022 enligt Svensk Miljöbas (SUSA). Miljödiplomeringen innebär en revision av den centrala organisationens ledningssystem med arbetssätt, rutiner och förbrukning. Utöver kärnverksamheterna arbetar vi för ett miljömässigt hållbart kontor genom en rad aktiviteter och följer upp vår påverkan med relevanta nyckeltal.



Vegetariskt som standard

Maten som äts och slängs står för omkring 25 % av individens klimatpåverkan i Sverige och vegetarisk mat har i genomsnitt 50 % lägre klimatpåverkan än kött enligt WWF. Därför serverar vi vegetarisk mat som standard på möten och konferenser, för att uppmuntra och inspirera våra medarbetare till grönnare och mer klimatsmarta val.

*1 beräkningen av CO2-utsläpp för tjänsteresor i privat bil har resor i elbil räknats bort 2022. För övriga fordon har antagandet gjorts att bilarna är bensindrivna samt har snittförbrukning för personbil enligt Naturvårdsverket 2019. Miljöfordon.se Drivmedelskalkyl har använts.

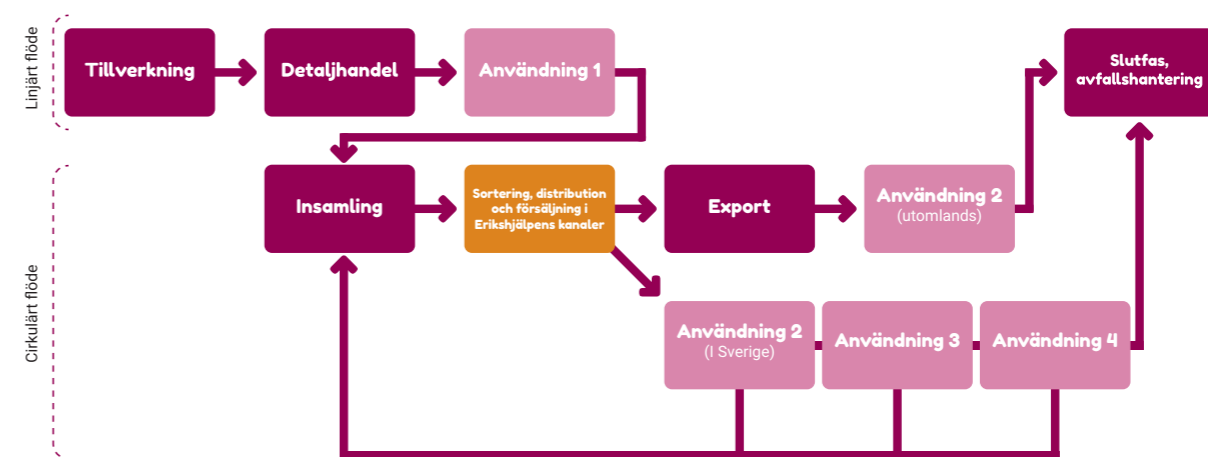
Klimatpåverkan



I vartannat land där Erikshjälpen arbetar är risken för att barn ska drabbas av klimatförändringar extremt hög. Mali, Burkina Faso, Benin, Sydsudan, Etiopien, Indien, Bangladesh och Myanmar hamnar alla på högsta nivå i FN:s klimatriskindex. Risken innebär att barnens framtidsmöjligheter kraftigt försämras. Arbetet för ett hållbart klimat är viktigt för Erikshjälpen Second Hand, både i att minska verksamhetens negativa påverkan och att stärka det positiva bidrag som second hand ger upphov till.

Den cirkulära värdekedjan

Erikshjälpen Second Hand bidrar till ett cirkulärt materialflöde som skjuter upp produkters sluthantering genom att förlänga livscykeln. Beroende på kvalitet kan detta ske en eller flera gånger. När produkter och material återanvänds sprids den negativa påverkan från tillverkningen ut över längre tids användning och därmed minskar klimatpåverkan. Cirkulära värdekedjor bidrar till ett mer effektivt nyttjande av resurser och förebygger att avfall uppstår.



Klimatberäkning

2021 beräknade Erikshjälpen Second Hand ihop med stiftelsen Chalmers Industriteknik verksamhetens klimatutsläpp vilket följs upp för 2022. Beräkningarna baseras på förbrukningsdata i scope 1, 2 och 3 och har kompletterats med fler utsläpp för 2022. Resultatet från 2021 justeras enligt de nya beräkningarna. Beräkningarna omfattar Erikshjälpen Second Hands 30 egna butiker samt hubbar, Secondhand.se och huvudkontor. Ambitionen är att beräkna samtliga relevanta utsläpp för att nå en så verklighetstrogen kalkyl som möjligt och metoden utvecklas löpande.

Inkluderat

- Transporter med ESH:s lastbilar (scope 1)
- Transporter i tjänstebilar och privat bil (scope 1)
- Påverkan från verksamhetslokaler* (scope 2)
- Inköp och förbrukningsmaterial** (scope 3)
- Transport av gåvor till materialbistånd*** (scope 3)

Exkluderat

- Elförbrukning enligt kedjeavtal – nollutsläpp
- Emballage och transport e-handel – klimatkompenserat
- Farbror Eriks kafé – beräkning utvecklas 2023
- Kundens och gåvogivares transporter samt användning – försumbar påverkan
- Övrig miljöpåverkan utöver CO2 – okänt innehåll i skänkta gåvor
- Förbränning avfall – tillhör producentledet****

*Påverkan från butiker och hubbar inkluderar elförbrukning från lokaler som inte är anslutna till vårt förnybara elavtal och har beräknats enligt nordisk el-mix. Dessa har troligen en högre andel förnybar energi. Uppvärmning av lokaler är fjärrvärme beräknat med 56g CO2/kWh. Båda poster är nya i årets beräkning och har stor inverkan på årets resultat.

**Inköp och förbrukningsmaterial inkluderar bärkassar, budskapsskyltar, profilkläder och tågresor. Förbrukningsmaterial inkluderar med sopsäckar och kaffe. Profilkläder och sopsäckar är nytt i årets beräkning.

***Transport av gåvor till materialbistånd inkluderar för 2022 transport av gåvor till Söbratt Söbralle och Human Bridge.

****Erikshjälpen Second Hands affärsmodell förlänger produktens livscykel och förhindrar att avfall uppstår. Mängden avfall som uppstår i verksamheten och inte är relaterad till insamling och sortering är försumbar. Allt verksamhetsavfall hanteras enligt avfallstrappan med bästa tillgängliga återvinning.

Erikshjälpen Second Hands klimatpåverkan

Genom att beräkna verksamhetens klimatpåverkan vill vi ta fram ett vetenskapligt baserat utgångsläge för förbättringsarbetet. Samtidigt kan vi bidra till att öka kunskapen om ideell second hands arbetsätt och klimatpåverkan. Vårt mål är att eliminera utsläppen från vår verksamhet, så att de klimatpositiva bidragen blir ännu större. 2022 beräknades 1130 ton CO₂-utsläpp från egna butiker och huvudkontor. Årets resultat är högre än 2021 med hänsyn till att fler utsläpp inkluderats. CO₂-utsläpp per såld vara var 250 g 2022.

Transporter är fortsatt den största utsläppsposten i Erikshjälpen Second Hands verksamhet. Transporter är avgörande för verksamheten och är i dagsläget beroende av fossila bränslen. En marginell minskning av fossila bränslen har uppnåtts genom övergång till HVO100 men ett stort arbete kvarstår. Utlandstransporter är den största påverkan men bidrar till högre återanvändningsgrad av insamlat material. Inhemska transporter har vi större kontroll över och arbetar för att förändra.

	2022	2021
Totalt utsläpp	1130 ton	325,6 ton
Antal sålda varor	4 523 852 st	4 076 054 st
Utsläpp per vara*	250 g	80 g

Erikshjälpens internationella arbete

Extremväder och katastrofer gör tillgången till mat osäker för miljontals barn och i spåren av översvämningar, torka och andra naturkatastrofer följer avhopp från skola, barnarbete och bortgifta av flickor för att säkra familjens försörjning. Klimatrisen drabbar barnen hårdast.

Erikshjälpens internationella programverksamhet motverkar, förebygger och hanterar klimatförändringar i programländerna. Det kan handla om att introducera nya jordbruksmetoder, skapa nya försörjningsmöjligheter och göra beredningsplaner för översvämningar och torka. I alla projekt görs en analys av påverkan på miljö och klimat.



En klimatpositiv affär

När redan producerade varors livscykel förlängs genom att repareras, återanvändas som second hand och slutligen återvinns sprids den initiala påverkan ut över längre tid och klimatavtrycket minskar. Att handla second hand i stället för att köpa nytt är nästan alltid klimatpositivt. De senaste 20 åren har mängden nyinköp av textil och kläder ökat med 30 procent i Sverige och idag utgör det den fjärde största miljö- och klimatpåverkan inom EU. Källa: Naturvårdsverket, EU-kommissionen

Räkneexempel på bara en eller ett par varugrupper visar att försäljningen från Erikshjälpen Second Hand ger många gånger större besparingar av CO₂-utsläpp än vad verksamheten släpper ut, förutsatt att varorna ersätter nyinköp. Erikshjälpen Second Hand kan därmed anses vara en klimatpositiv verksamhet redan idag.

Kläder är en av Erikshjälpen Second Hands största varugrupper som växer stadigt i både antal och försäljningsvärde. 2022 sålde vi 1 279 153 klädesplagg. Om dessa köp ersatte att samma typ av plagg köptes nyproducerat innebär det undvikna CO₂-utsläpp på upp till 13 500 ton*.

Nyproducerade plagg Erikshjälpen Second Hand Undvikna CO₂-utsläpp

**13 892 ton CO₂
- 320 ton CO₂
= 13 572 ton CO₂**

*Beräkningen är gjord utifrån ett snitt-utsläpp på 250g CO₂ per såld vara hos Erikshjälpen Second Hand och antagandet att utsläppet per såld vara är lika över hela butikskedjan. Utsläpp från nyproducerade klädesplagg räknas på snitt 10,9 kg CO₂ per plagg över 4 plaggtypen (Mistra Future Fashion Report 2019.05). Beräkningen omfattar vuxenkläder sålda i alla Erikshjälpen Second Hands butiker, men inte barnkläder eller kläder som återanvänds utomlands.

Möbler är en varugrupp som ger stora intäkter för Erikshjälpen Second Hand. Möbler och inredning är den del av den privata konsumtionen som ökat mest i Sverige de senaste 10 åren. 2022 sålde vi 255 771 återanvända möbler. Om dessa möbler ersatte att samma möbeltyp köptes nyproducerad innebär det undvikna CO₂-utsläpp på upp till 28 500 ton. Forskning visar att man kan köpa begagnade möbler 4–40 gånger innan de når samma påverkan som nyproduktion. Källa: Naturskyddsföreningen

Nyproducerade möbler Erikshjälpen Second Hand Undvikna CO₂-utsläpp

**28 646 ton CO₂
- 64 ton CO₂
= 28 582 ton CO₂**

*Beräkningen är gjord utifrån ett snitt-utsläpp på 250g CO₂ per såld vara hos Erikshjälpen Second Hand och antagandet att utsläppet per såld vara är lika över hela butikskedjan. Utsläpp från nyproducerade möbler räknas på snitt 112 kg CO₂ per möbel (Naturskyddsföreningen Bästa bohaget, 2022) och tar inte hänsyn till typ av möbel.

Människorna i vår värdekedja

I Erikshjälpen Second Hands värdekedja sker varje dag tusentals aktiviteter som tillsammans skapar värde genom att omvandla skänkta gåvor till sålda second hand-produkter som genererar ekonomiskt överskott. I vår värdekedja finns medarbetare i anställning, volontärskap och praktik i butik, e-handel, hubbar och huvudkontor. Målet är att ha 10–15 procent anställda, 40–60 procent volontärer och tillhandahålla 30–50 procent praktikplatser i våra butiker. 2022 startade vi projektet Hållbar bemanning för att utvärdera bemanningsmodellen och öka det ideella engagemanget.



Praktikverksamheten i det sociala uppdraget bidrar till personlig utveckling, nya yrkeskunskaper, sociala nätverk, integration och språkträning anpassat efter individens behov. Alla medarbetare är ovärderliga för att förverkliga Erikshjälpen Second Hands tre uppdrag. Butikerna är mötesplatser där en stor blandning av människor tillsammans är med och bidrar till hållbar utveckling.

Gemenskapen i butiken gjorde Gabriel redo att återgå till arbete

Hösten 2021 började Gabriel arbetsträna på Erikshjälpen Second Hand i Västra Frölunda, efter att ha varit sjukskriven för utmattning i sitt jobb som sjuksköterska. Till sommaren fick han en stöttad anställning för att fortsätta sin rehabilitering tillbaka till arbete. I butiken testade Gabriel många olika arbetsuppgifter, men det var det sociala sammanhanget som blev viktigast för honom. Något som även spillde över på fritiden. I butiken mådde han bra och lärde känna många goda vänner. Han träffade också sin flickvän här.

”Den sociala biten hos Erikshjälpen var en vändpunkt och kunde bryta flera år av isolering”.

Idag har Gabriel kunnat gå tillbaka till sin gamla arbetsgivare där han arbetar i receptionen på en psykiatrisk mottagning.

Medarbetarskap

I oktober 2022 fanns 3700 medarbetare inom Erikshjälpen Second Hand. Vartannat år genomförs en medarbetarundersökning hos samtliga medarbetare. 2022 gick enkäten ut till 2235 personer och besvarades av 1204 personer (54 %).

2022 uppgick medarbetarindex till 82 procent, en marginell minskning sedan undersökningen 2020 (83 %). Hos volontärer är medarbetarindex högst på 85 procent och hos praktikanter lägst på 81 procent. Resultatet är högre än jämförbara siffror och skillnaden mellan grupperna kopplas till att praktik är en tidsbegränsad placering. Ledarskapsindex uppgick till 82 procent, jämfört med 87 procent 2020 och 86 procent 2018. Erikshjälpen Second Hands index för medarbetarnöjdhet, ledarskap och attraktiv arbetsgivare ligger alla över snittet för 200 liknande organisationer.

Praktik – en väg till personlig utveckling

Många människor står idag utanför arbetsmarknaden och behoven av sociala arbetsplatser väntas öka. Erikshjälpen Second Hand har som mål att vara den bästa praktiksamordnaren. I praktikverksamheten erbjuds en plattform för den som vill testa sin arbetsförmåga, lära sig något nytt och utvecklas för att närma sig eller komma tillbaka till arbetslivet. Att nå egen försörjning är en stor vinst för individen och för samhället i stort. I vårt sociala uppdrag finns medarbetare i praktik, arbetsträning, frivård och andra insatser. Erikshjälpen Second Hand samarbetar med kommuner, Arbetsförmedlingen och kompletterande aktörer, Försäkringskassan, Socialtjänsten, Kriminalvården, skolor, utbildningar som anvisar praktikanter. Vi uppskattar att omkring 5 000 personer tas emot i det sociala uppdraget varje år.

Praktikverksamheten 2022

Varje år genomförs, den så kallade, folkräkningen över alla medarbetare som engageras i verksamheterna. I oktober 2022 tog vi emot 1389 medarbetare i praktik, arbetsträning och frivård i våra butiker. Praktikperioderna varierar beroende på individens behov, från några veckor upp till ett år. Erikshjälpen Second Hand har som mål att öka praktikantmottagandet med 25 procent årligen.

	2022	2021	2020
Totalt			
(folkräkningen oktober)	1389 (-3 %)	1431 (+21 %)	1184
Praktik	1223	1276	1069
Frivård	166	155	115
Antal butiker	61	60	59

Frivård

Kriminalvården uppskattar att 30 000 barn i Sverige har en förälder i fängelse eller frivård. Forskning visar att barn till frihetsberövade löper större risk än andra att drabbas av psykisk ohälsa, utanförskap och att hamna i egen kriminalitet. Erikshjälpen Second Hand samarbetar med frivården och tar emot personer i samhällstjänst, utslussning från anstalt eller praktik efter avtjänat straff för att bygga vägar tillbaka till ett liv utan kriminalitet. I oktober arbetade 166 personer från frivården i våra butiker.

En förstärkt roll i det sociala uppdraget

Några av Erikshjälpen Second Hands verksamheter har anställda arbetsmarknadsansvariga med särskilt ansvar för arbetsmarknadsinsatser och kvalitetssäkring i det sociala uppdraget. För 2022 var ett mål att anställa ytterligare fem arbetsmarknadsansvariga. Rollen finns idag i sju butiker, hubbar och i Erikshjälpen Framtidsverkstad. I Framtidsverkstaden har arbetsmarknadsansvariga fokus på att bidra till områdesutvecklingen genom att särskilt arbeta med föräldrar på orten. Arbetet har resulterat i flera insatser som förbereder deltagarna att gå vidare mot arbetslivet.

”Jag är oerhört stolt över att vi som arbetsplats kan erbjuda samtalsgrupper där vi samtalar om livet. Vi får sitta ner och lyssna på varandras berättelser och tillsammans belysa viktiga ämnen som hälsa, självförtroende och olika livssituationer. Vi förbättrar våra liv tillsammans och det gör skillnad på riktigt!”

/ Jan Newman, arbetsmarknadsansvarig på Erikshjälpen Second



Samtalskurser för ett Gott Liv

Gott Liv är en kurs med ledarledda gruppsamtal som togs fram 2016 och erbjuds till medarbetare i flera av Erikshjälpen Second Hands butiker. Träffarna under arbetstid syftar till att leda medarbetaren i personlig utveckling genom individuell reflektion och samtal. 2022 genomfördes kursen i 2 butiker och 16 nya samtalsledare utbildades inför 2023. Totalt har 20 medarbetare deltagit under året.

”Det här skulle jag kunna fortsätta gå varenda vecka.”

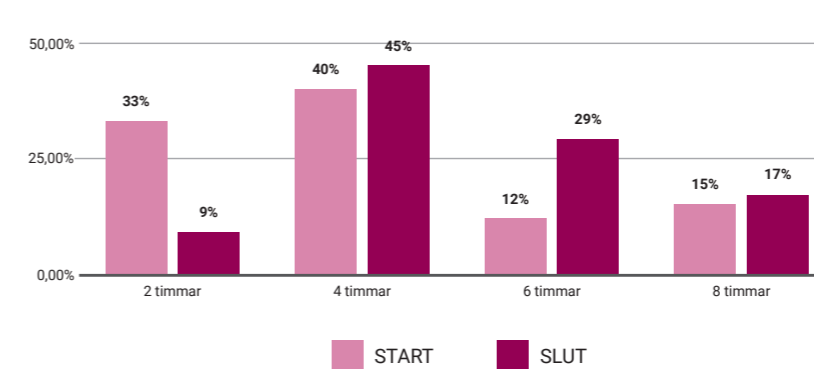
/ Deltagare i kursen Gott Liv

Kvalitetssäkrad praktik med effektmätning

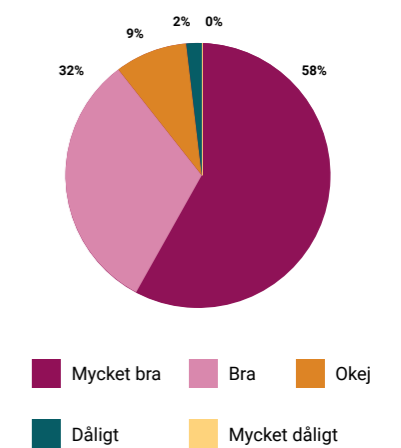
Målet med praktikverksamheten är att bidra till personlig utveckling utifrån individens behov, som leder till ökad egenmakt, förbättrad självkänsla, hälsa, välbefinnande och delaktighet i samhället. Det sociala uppdraget kvalitetssäkras sedan 2022 genom självskattning av de som är eller har varit i en insats. Genom effektmätningen samlas statistik kring den upplevda utvecklingen under praktikperioden för att få en bild av hur målen uppfylls. Verktyget lanserades 2022 och vidareutvecklas under 2023.

Effektmätningen görs digitalt och mäter flera parametrar som självkänsla, självförtroende, egenmakt, hälsa, motivation, initiativförmåga, delaktighet och framtidstro. Målet var att 15 butiker skulle arbeta med effektmätning 2022. 26 butiker har deltagit men bara 11 har haft fler än 5 svar. De resultat som kan utläsas för 2022 visar att deltagare upplever att det fungerar bättre när de får nya arbetsuppgifter vid praktikens slut, att de ökat sin arbetsförmåga i tid och att medarbetarna trivs med sina arbetskamrater.

Hur många timmar är du på jobbet en vanlig arbetsdag?



Hur trivs du med dina arbetskamrater?



Rätt arbetsträning bygger självkänsla

Sedan september 2022 arbetstränar Karolina Furtenbach på Erikshjälpen Second Hand i Häggvik, efter att ha varit sjukskriven för utmattning. Karolina fick kontakt med butikschef Åsa Dahlin genom sitt Instagramkonto @brukshuset_granebo där hon och sambon inspireras till att inreda och återbruka med second hand. Karolina har en bakgrund som kreatör, grafisk formgivare och digital kommunikator och ser sig som en visuell problemlösare. I butiken stylar hon exponeringsytor, skapar och publicerar innehåll till butikens sociala medier. ”Att jag skulle tycka om att styla i butiken visste jag ganska säkert, men jag blev glatt överraskad över att det är så roligt att stå i kassan. Det är ren glädje att få prata med alla kunder som handlar här!”

Karolina tycker att arbetsträningen redan från start känns bra eftersom Erikshjälpen Second Hand har lång erfarenhet av just arbetsträning. I butiken får hon arbeta i en trygg miljö där hon kan testa sina förmågor utifrån de förutsättningar som finns efter en längre sjukskrivning. Cheferna är rutinerade och inkännande, med full koll på vilka anpassningar som behövs och där Karolina är trygg med att berätta om hon har en sämre dag med låg energi. Arbetsträningen och kollegorna bygger också på självkänslan: ”Det känns fint att de ser och bekräftar mina styrkor – och ger mig möjlighet att växa och utvecklas



utifrån det jag är bra på.” I framtiden drömmer Karolina om att arbeta som stylist eller visual merchandiser inom second hand, ett område som hon tror kommer att växa starkt.

Utveckling som tar praktikanten vidare

Målet med det sociala uppdraget är att leda medarbetaren närmre egen försörjning genom att efter sin praktik vara bättre rustad att gå vidare till utbildning eller anställning. Idag finns ingen aktiv uppföljning av individer efter avslutad praktik eller arbetsträning hos Erikshjälpen Second Hand. Det är något vi vill utveckla främst på de orter där vi har arbetsmarknadsamordnare. 2023 kommer alla praktikanter att använda vårt personalhanteringssystem vilket ger bättre uppföljning kring praktikantens utveckling. För praktikanten är det ett lärande för framtida arbete.

Arbetsträning och anställning tog Annica tillbaka till arbetsmarknaden

I maj 2021 började Annica Lundekvam arbetsträna på Erikshjälpen Second Hand i Örebro efter en lång sjukskrivning. Då arbetstränade hon 4 timmar i veckan och fick ibland använda hörselkåpor för att minska på intrycken och pausa i vilorummet för att återhämta sig. Sakta men säkert kände Annica sig redo att öka arbetstiden och hon tog sig an utökade arbetsuppgifter. I mars 2022 fick hon en visstidsanställning i butiken och har sedan dess arbetat med skor, väskor, kläder, som butiksvärd och i kassan. "Jag känner verkligen att jag fått testa på många olika saker och det är jag tacksam och glad över".

Arbetsträningen och anställningen gjorde Annica redo att återgå till arbetsmarknaden: "Det har varit så värdefullt att ni som arbetsgivare har så mycket kunskap om rehabilitering i arbete efter lång sjukskrivning. Det har varit bra att alla steg har skett med goda marginaler och också att jag hade möjlighet att få en tidsbegränsad anställning som gjorde att steget till att nu starta ett vanligt jobb känns helt naturligt."

Den senaste tiden har Annica genom sina erfarenheter



kunnat hjälpa andra som är nya i sin arbetsträning. "Det finns en väg framåt och den är möjlig. Nu känner jag mig så trygg." I mars började Annica sin nya anställning på Panduro Hobby.

Anställningar med stöd

Efter avslutad praktik kan Erikshjälpen Second Hand ibland erbjuda tidsbegränsade anställningar för individer med rätt till stöd i anställning. Anställningsstödet från Arbetsförmedlingen går till nyanlända, unga, långtidsarbetslösa eller personer med dokumenterade funktionsvariationer och som har svårt att ta sig in på den reguljära arbetsmarknaden. För individen innebär det ett steg närmre arbetslivet med nya referenser och anställning i sitt CV.

	2022	2021	2020
Anställningar med stöd:	321 (+9,5 %)	293 (+1,4 %)	289
oktober Folkkräkningen			

Från arbetsträning till anställd butiksmedarbetare i Kungsbacka

Josefine Jakobssons resa började 2020 efter en utmattning. Efter två års sjukskrivning på heltid var det dags att börja arbetsträna. Josefine har tidigare arbetat inom servicesektorn och visste att hon ville fortsätta arbeta med människor, men inte hur. Tillsammans med sin kontaktperson hittade hon en arbetsplats som kändes rätt, men då kom pandemin och planerna ställdes in. Att gå tillbaka till sjukskrivning var inte ett alternativ för Josefine, men när hennes kontaktperson föreslog Erikshjälpen Second Hand var hennes spontana reaktion "NEJ!".

"Även om jag har i hela mitt liv älskat second hand så ville jag komma till en arbetsplats som var lik min gamla vardag, och inte omge mig med människor som också var "sjuka". Jag gick tillslut med på att ge det ett försök och efter en

kort tid så insåg jag att mina fördomar och idéer var helt fel. Jag har arbetat i 20 år och jag har aldrig trivts så bra på en arbetsplats som jag gör här. Här är man ett team, oavsett vilken bakgrund du har. Det finns en grundacceptans som jag tidigare inte stött på som är helt magisk. Tänk att få arbeta med sitt största intresse samtidigt som du är med att bidra med något som faktiskt förändrar världen. Det är vardagslyx för mig."

Josefine arbetstränade i 8 månader innan hon fick en anställning. Idag arbetar hon som butiksmedarbetare på avdelningen Hem & hushåll och trivs bra: "Varje dag är en skattjak!".



Volontärskap – en förutsättning för hållbar utveckling

Volontärskap samlar människor med vitt skilda intressen, bakgrunder och engagemang i en unik gemenskap. Volontärerna är ovärderliga för Erikshjälpen Second Hands tre uppdrag, inte minst överskottsmålet, och vi vill vara den bästa arbetsplatsen för volontärer. Under pandemin försvann en stor andel av volontärerna men vi mötte också nya. Antalet volontärer har dock minskat sedan före pandemin, då bara 6 av 10 kommit tillbaka eller ersatts av nya. Vår ambition är att minst 35 procent av en butiks bemanning ska utgöras av volontärer. 2023 görs ett arbete för att höja andelen volontärer i butik. Med 2022 som basår är målet att öka antalet volontärer med 15 procent årligen.

	2022	2021	2020
Antal volontärer:			
oktober Folkkräkningen	1763 (+0 %)	1 758 (+38 %)	1 239

Motivation

Det finns många anledningar att engagera sig som volontär hos Erikshjälpen Second Hand. Många drivs av att bidra till arbetet för barns rättigheter, andra vill möta nya människor, kulturer och språk eller skaffa sig yrkeserfarenhet. De flesta har också en passion för second hand och återbruk. I en enkät besvarad av 38 volontärer visade sig de främsta motiven vara:

1. Gemenskap
2. Att känna sig behövd
3. Arbetsuppgifterna, samt att bidra till det sociala uppdraget genom att vara ett stöd för någon annan
4. Miljöengagemang och återbruk
5. Kundkontakten
7. Bidra till det ekonomiska överskottet

Varför är du volontär?

Marie Skeppstedt har haft ett stort second hand-intresse sedan tonåren, och närde drömmen att någon gång få jobba med det. När Erikshjälpen Second Hand sökte volontärer under pandemin såg hon det som ett tillfälle att testa sin dröm och samtidigt göra en insats. Att det blev just butiken i Jönköping beror på att Marie under många år besökt butiken som kund, och trivts med både atmosfären och personalen. Sedan ett år har Marie haft möjlighet att gå ned i tid på sin arbetsplats vilket gjort att hon en dag i veckan kan vara i butiken, där hon dekorerar och förbereder inför helgens försäljning. I volontäruppdraget får hon använda sin kreativitet och sitt återbruksintresse fullt ut.

Att bidra med sin kreativitet och sitt engagemang för ett viktigt ändamål är en viktig drivkraft, att ge barn i världen en bättre framtid. "Det är också en fantastisk gemenskap som man blir en del av som volontär. Man får lära känna nya människor i alla åldrar och från andra kulturer. Vi arbetar tillsammans mot ett gemensamt och tydligt mål, och har fantastiskt roligt!"



"Man är till nytta för någon annan än sig själv."

/ Annalena Vikström, volontär i Vänersborg

Vad gör en volontär?

När Agneta Asplund gick i pension upplevde hon plötsligt att dagarna var oändligt långa och hon gick promenad efter promenad för att få tiden att gå. En dag gick hon förbi ett skyltfönster på Rosenlunds-gatan som berättade att Erikshjälpen Second Hand snart skulle öppna en ny butik.

Tidigare arbetade Agneta som fritidspedagog men har alltid haft ett intresse för mat och kultur. Hon kände till Erikshjälpen sedan tidigare, men bara ytligt. När hon såg skyltfönstret där butiken sökte volontärer tänkte hon "Det här är min chans – vad roligt!" och klev rakt in. Agneta blev väl bemött och visades runt av butikschefen, och hon började snart arbeta med att hänga upp kläder. När butikens kafé skulle öppna sökte butikschefen efter intresserade som ville vara med och driva kaféet. Agneta ville vara med: "Det är ju min dröm att öppna kafé, baka bröd och servera soppa!".

Idag är Sopp torsdag ett stående inslag i kaféet. På måndagar bakar Agneta bröd och på onsdagar lagar hon så många liter soppa hon kan. På torsdagarna serverar hon säsongens vegetariska soppa ihop med kollegorna. Det drar mycket folk, på ett par timmar kan soppan ta slut! Det bästa med att vara volontär, tycker Agneta, är att få höra feedbacken från kunderna. Hon gläds av att prata med kunder och kollegor: "Man möter så många härliga människor här!".



Vill du bli volontär?

Besök <https://erikshjalpen.se/second-hand/volontar/>

I ett socialt hållbart samhälle finns det plats för alla

Erikshjälpen Second Hand arbetar för ett mer inkluderande samhälle där alla människors grundläggande behov och rättigheter tillgodoses. Genom det sociala uppdraget och vår kommunikation vill vi bidra till förutsättningar som gemenskap, mångfald, hopp, integration och meningsfullhet. I våra butiker möts människor från hela världen och alla delar av samhället. För många betyder en praktikplats eller anställning ett första steg in på den svenska arbetsmarknaden. I butikerna bedrivs språkträning på olika sätt genom praktik, språkcafé och samarbete med SFI.

Språkträning öppnar vägar in på arbetsmarknaden

Johana Fiallo kom till Sverige från Venezuela 2015, på grund av ekonomiska och politiska problem i sitt hemland: "Sverige har gett mig fantastiska möjligheter och en av de var att bli en del av Erikshjälpen". Johana bodde nära Vårby och besökte ofta butiken där. Efter att många gånger ha passerat affischen i entrén där butiken sökte volontärer, vågade hon en dag fråga personalen om hur hon kunde gå till väga. Johana började som volontär och fick lära sig om arbetet på lagret, i butiken, kassan och kaféet. Efter några månader fick hon en anställning i butiken, vilket var både roligt och nyttigt: "Den upplevelsen gav mig tillräckliga kunskaper

och hjälpte mig att förbereda mig för arbetslivet, samt gav mig möjlighet att träna och utveckla mitt språk".

Det har gått tre år sedan Johana lämnade Erikshjälpen Second Hand i Vårby och hon har haft en rad arbeten vid sidan om sina studier sedan dess, i restaurang, skola och som barnskötare. Idag arbetar Johana som förskollärare i Jönköpings län, men håller fortfarande kontakten med butiken: "Alltid kommer jag vara tacksam för Erikshjälpen, det var mitt bästa val och upplevelse i Sverige!"



Erikshjälpen Second Hand samarbetar med kommunernas dagliga verksamhet för att fler ska bli inkluderade i arbetslivet. Deltagarna arbetar med allt från gåvomottagning, sortering, beredning och städ till försäljning, kassa och kafé. 2022 hade 39 av våra butiker samarbete med dagliga verksamheter.

Eriks Fix och Färdig räddar möbler i Vänersborg

Erikshjälpen Second Hand i Vänersborg har i många år samarbetat med kommunens dagliga verksamhet. Gruppen Eriks Service ser till att allt från städning, gåvomottagning, smyckessortering, försäljning och frukostservering fungerar och att kunderna har omslagspapper att frakta hem sina köp i. Samarbetet fungerar bra och båda parter ville göra något mer. "Vi är alltid på jakt efter meningsfulla uppgifter och jobb som verkligen behövs", säger Sara Hägander Sandberg som är verksamhetsledare för Daglig verksamhet i Vänersborg.

Sedan hösten finns gruppen Eriks Fix och Färdig på plats. Gruppen består av fyra deltagare och handledare Andreas Johansson, stödassistent. Hos Eriks Fix och Färdig restaureras möbler och andra varor som butiken annars hade behövt slänga eller tacka nej till. Måndag till fredag arbetar de med att rengöra, slipa, lacka och måla möbler som sedan säljs i butiken. De gör också i ordning skor, väskor och räknar pusselbitar. Uppgifter som gör stor skillnad, men som butiken inte hinner med. Många möbler har redan räddats och deltagarna får återkoppling när något de gjort i ordning sålts: "Det är roligt att se när allt blir sålt, för då vet man att man har gjort ett bra jobb" säger John Nilsson som varit med sedan starten. Maria Larsson är ny i gruppen och trivs bra med jobbet i verkstaden. Hon håller med om



att återkopplingen från försäljningen sporrar: "Det är kul att veta om man jobbat med ett bord vad det sålde för. Man ser en glädje när man kommer hit, det finns en positiv anda och gemenskap".

Butiken bjuder regelbundet in gäster från Erikshjälpen och Pingstkyrkan som berättar om vad överskottet går till: "Det är bra att veta att pengarna går dit där det behövs hjälp", tycker Maria. "Det är en go känsla att veta att man är med och gör skillnad, och att det är saker som annars hade slängts." säger handledare Andreas och tillägger: "Det är ett privilegium att få arbeta i en företagsgrupp, det är ett bra samarbete och riktiga arbetsuppgifter. Det är kul att se att alla blir inkluderade, delaktigheten är viktig."

Barn och unga

Erikshjälpen är en barnrättsorganisation. Barn och ungdomar är en viktig målgrupp även i våra butiker och i det sociala uppdraget. Genom att erbjuda praktikplatser skickar vi varje dag hem energi, styrka och handlingskraft via föräldrar och vårdnadshavare till barn i utsatta livssituationer. Det ger hopp och framtidsutsikter. Erikshjälpen Second Hand vill också vara ett stöd till unga som tar sitt första steg in på arbetsmarknaden.

Praktik som kan lyfta en hel familj

Att komma ut i aktivitet bryter isolering och tar en närmre egen försörjning. När en förälder får ökat välbefinnande, egenmakt och försörjning påverkar det hela familjens livssituation, inte minst barnens. Erikshjälpen Second Hand arbetar strategiskt med föräldrar som målgrupp för att nå barn som lever i utsatta situationer i Sverige. Det finns omkring 186 000 barn i statistiken om barnfattigdom i Sverige. Vi uppskattar att vi når omkring 2000 av dessa barn genom våra praktikplatser.

Barn och ungdomar

Erikshjälpen Second Hand tar emot barn och ungdomar i prao och ferieanställningar med kommun och skolor som samarbetspart. I butikerna kan de erbjudas en första erfarenhet av arbetslivet. Ungdomar söker sig också till butikerna som volontärer utifrån intresse eller för att sam-

la på sig yrkeserfarenhet. Volontärskapet, prao och ferieanställningar kan ge viktiga färdigheter som butiksvana, försäljning, kassa och kundservice. I flera av våra butiker erbjuds även praktikplatser för ungdomar med anpassad utbildningsplan, som syftar till att ge arbetslivserfarenhet i vägledande och personlighetsutvecklande syfte.

Unga vuxna

Erikshjälpen Second Hand kan på olika sätt stötta unga vuxna på väg ut i arbetslivet. En del i praktikmottagandet handlar om unga vuxna som varit långtidsarbetslösa, inte klarat av skolan eller har svårt att ta sig in på arbetsmarknaden. Praktik och stöttade anställningar öppnar upp för framtida jobb- och utbildningsmöjligheter. Många studenter väljer också att komplettera sin utbildning med praktiska erfarenheter genom praktik eller volontärskap.

Sommarjobb

Hos Erikshjälpen Second Hand ges sommarjobb till ungdomar och unga vuxna för att bidra till en god start i arbetslivet. I butik och hubbar får de lära sig allt från gåvomottagning till sortering, beredning, butiksarbete och kassa. Vi söker kommunala samarbeten för feriejobb i så många kommuner som möjligt. Erikshjälpen Framtidsverkstad har feriejobb inom Framtidsverkstadens aktiviteter och i butik.

	2022	2021
Antal anställda under 25 år	427 (varav 319 via kommunen)	272 (varav 218 via kommunen)
Antal butiker/hubbar	42	38
Erikshjälpen Framtidsverkstad	30	21

Från prao till utvecklande sommarjobb

Louise Jarnemo och Elin Oskarsson gjorde sin prao i årskurs 8 hos Erikshjälpen Second Hand i Kristianstad. De båda trivdes så bra att de ville komma tillbaka för att sommarjobba. "Att göra sin prao på Erikshjälpen kändes tryggt eftersom man alltid kunde få hjälp av alla medarbetare när det behövdes", tycker Elin. Louise håller med och tillägger: "Det som var bra var att vi fick jobba med många olika saker. Det var roligt att få butiksvana, det har man nytta av i framtiden".

Louise och Elin fick lära sig hur ett jobb går till och hur det fungerar på en arbetsplats, något som kändes viktigt för framtiden. Louise blev också mer och mer bekväm med både jobbet och sig själv. Det roligaste med att arbeta på Erikshjälpen Second Hand är att få träffa så många människor, att jobba med välgörenhet och för ett bättre klimat. "Att få jobba och att få känna att det man gör bidrar till att hjälpa barnen", var viktigt säger Elin. En av de bästa uppgifterna var att vara Bamse i butiken.



Erikshjälpen Framtidsverkstad



Barn i Sverige växer upp under alltmer ojämlika villkor. Erikshjälpen Framtidsverkstad finns till för att öka delaktigheten hos barn, unga och föräldrar i att utveckla sina bostadsområden och göra dem mer inkluderande, trygga och levande. Genom att stärka barn och ungas egna drömmar, drivkrafter och förmågor skapas långsiktig positiv förändring. En nära samverkan med Erikshjälpens lokala second hand-butik gör det möjligt för både unga och deras föräldrar att skapa kontakter, bygga sociala nätverk och träna de förmågor som är viktiga för att möta arbetslivets krav. Och därmed hitta sin plats i arbetslivet.

Framtidsverkstaden utgår från fyra komponenter; personlig utveckling och gemenskap, social mobilisering, lokalt påverkansarbete, och vidare mot arbetslivet. 2022 har verksamheten funnits på 5 orter (Helsingborg, Motala, Linköping, Borlänge och Uppsala). På samtliga platser ser vi hur verksamheten växer och hur arbetssättet skapat förutsättningar för barn och unga att utvecklas till sin fulla potential. Framtidsverkstaden ger också ett starkt underlag för analys och opinionsbildning kring barns uppväxtvillkor i Sverige idag. Målet är att finnas på 10 orter 2024, med etablering i Kristianstad i inledningen av 2023.



Ketshia Luyindula och Sudi Osman från Erikshjälpen Framtidsverkstad i Gränby, Uppsala, deltog i Almedalsveckan ihop med Erikshjälpen som höll ett seminarium om barns uppväxtvillkor i Sverige under parollen "Prata med oss – inte om oss". Sudi är numera också anställd i butiken i Uppsala på lördagar.

Under 2022 har Erikshjälpen Framtidsverkstad:

- mött 740 barn och unga* i återkommande verksamheter som fokuserar på att erbjuda trygga gemenskaper, ökad studiemotivation och framtidstro. Exempel på aktiviteter är samtalsgrupper, idrottsverksamheter, studiestöd, sommarjobb och workshops.
- mött 130 vuxna och vårdnadshavare i återkommande verksamheter som stärker individen och familjen. Exempel på verksamheter är arbetsträning, språkkafé och samtalsgrupper.
- arrangerat och samverkat i planeringen av 35 event som engagerat över 2 500 personer i de områden vi verkar. Gemensamma event i området är viktiga för att skapa engagemang och stolthet.
- samverkat med 60 lokala partners. En viktig del i vår strategi är att mobilisera och använda alla de tillgångar och nätverk som finns för att tillsammans nå en positiv förändring i de områden vi finns.

*samma individ kan delta i flera grupper

"Gränby Framtidsverkstad är en trygg plats som man alltid kan vända sig till. Jag personligen tycker om Framtidsverkstaden av många olika anledningar men en utav dem är att de alltid lyssnar och tar hänsyn till våra åsikter. Butiken är en plats där jag trivs och har bra kollegor som alltid frågar hur det är med oss."/> / Sudi Osman

Ridlektioner ger trygghet och självförtroende i Motala

På Framtidsverkstaden i Motala är en av veckans aktiviteter lektionsridning i samarbete med Motala Rytthälsförening. Där får barnen lära sig ta hand om hästarna och rida i stallens paddock. Tioåriga Phoebe och kompiserna Betil, elva år, har båda ridit förut i sina respektive hemländer Rwanda och Eritrea. Vid första ridlektionen blev de hopparade och tilldelade hästen Primm, som de haft hand om under de fem tillfällena hittills.

"Det här är vår häst", säger Phoebe med stolthet och värme i rösten. Tiden i stallet skänker lugn, upplever verksamhetsansvariga Hanna Qvist: "Barnen fokuserar på omsorg och relationen till hästen. Många barn har mycket som snurrar i huvudet och de brukar bli stolta över sig själva när de lyckas pausa det och bara vara här och nu med hästen."

Förutom omsorg lär sig barnen viktiga ledaregenskaper i stallet, att stå upp för sig själv inför hästen, att sätta gränser och leda tryggt. Ridning är en fritidsaktivitet som kan stärka barns självförtroende och självkänsla, men som få har möjlighet till. Zamzam har haft sitt första möte med hästar i Erikshjälpen Framtidsverkstads ridgrupp. Första gången hon var där var hon rädd. Andra gången kändes det



Gratis aktiviteter jämnar ut ojämna uppväxtvillkor

bättre och hon har blivit tryggare för varje gång. "Det bästa med ridgruppen är att få lära känna hästen och bli trygg med den. På tv är hästar så små, men här är de så stora", säger hon.

Vidare till arbetslivet



"Jag ville inte missa den här chansen. Mitt mål är att kunna jobba som städerska sen", säger Genet Taeir Tesfay.

Foto: Khadija Zidan



Städklara medarbetare i Borlänge

I Borlänge driver Erikshjälpen sedan 2022 en Framtidsverkstad med fokus på bostadsområdet Jakobsgårdarna. En av insatserna är utbildningen Städklar som Erikshjälpen Second Hand i Borlänge driver ihop med studieförbundet Bilda. Städklar är en kostnadsfri yrkesinriktad utbildning inom lokalvård som vilar på tre ben - professionell lokalvård, språkutveckling och ett närmande till arbetsmarknaden. Utbildningen är ett led i att skapa möjligheter för kvinnor som står långt från arbetsmarknaden att komma närmre egen försörjning. Samtidigt bryts utanförskap och ensamhet och kvinnorna får tillfälle att öva sig på svenska. Kursen innehåller både teori och praktik, och deltagarna erhåller ett intyg vid avslutad utbildning. Utbildningen som hölls i butiken sponsrades med material och föredrag om miljövänlig lokalvård från en lokal leverantör.

I december 2022 firade den första gruppen sin avslutning i butiken med en gemensam måltid med smaker från världens alla hörn. De tretton deltagarna var mellan 20 och 64 år gamla. Målet är att deltagarna efter avslutad utbildning ska vara behöriga till yrket inom lokalvård. En ny grupp planeras att starta våren 2023.

Hållbar anställning

Erikshjälpen Second Hand ska erbjuda en sund, säker och utvecklande arbetsplats där alla medarbetare trivs och är trygga. Våra arbetsplatser ska präglas av en kultur där alla känner sig välkomna, kommer till tals och blir respekterade. Medarbetarens hälsa och trivsel är viktig och både fysisk och psykosocial arbetsmiljö följs upp systematiskt. Alla anställda omfattas av kollektivavtal.

Anställda 2022	Totalt	Kvinnor	Män
Antal anställda med tillsvidareanställning	203	134	69
Antal anställda med tidsbegränsad anställning	208	127	81
Antal anställda heltid	186	102	84
Antal anställda deltid	223	158	65
Centralt anställda			
Medeltalet centralt anställd personal*	31	19	12

*antalet anställda omräknade i heltidstjänster

”Är så stolt att arbeta i ett företag där ett ledarskap som innefattar förståelse för individen är tillåtet, där vi verkligen arbetar och lever efter våra värdeord och inte låter det stanna endast vid massa prat”

/ Åsa Dahlin, butikschef Häggvik

Personalomsättning

Erikshjälpen Second Hand följer upp personalomsättning årligen och genomför erfarenhetssamtal. Personalomsättningen för tillsvidareanställda bör uppgå till max 10 procent. Vår totala personalomsättning är hög på grund av mängden tidsbegränsade anställningar, som är 50 procent av anställda. Det är visstidsanställningar och ferieanställningar som är en del i det sociala uppdraget, samt intermittenta anställningar.

Personalomsättning	2022	2021
Tillsvidareanställda	17,9 % 16,6 % kvinnor 18,7 % män	11,6 % 13,4 % kvinnor 8,5 % män
Samtliga anställda	66 % 51 % kvinnor 67 % män	64 % 38 % kvinnor 26 % män

Sjukfrånvaro

Erikshjälpen Second Hand har högre nivåer av sjukfrånvaro än många andra organisationer eftersom ungefär hälften av anställda uppstår lönebidrag. Pandemin bidrog till hög sjukfrånvaro och särskilt bland butikspersonal som var en utsatt grupp. Sjukfrånvaron är högst hos kvinnor i organisationen och högst sjukfrånvaro finns i åldersgruppen 20–49 år. Den totala sjukfrånvaron bör uppgå till max 6,5 procent.

Egna butiker och central personal	2022	2021
Kvinnor	9,2 %	9,4 %
Män	8,9 %	7,3 %
Total	9,1 %	8,6 %
Varav långtidsfrånvaro (minst 60 dagar)	36,0 %	34,6 %

Friskvård och hälsa

Anställda inom Erikshjälpen Second Hand har tillgång till företagshälsövård och friskvårdsbidrag. 2022 nyttjades friskvårdsbidraget av 32 procent av de anställda, i snitt 1767kr.

Trygg och säker arbetsplats

Det systematiska arbetsmiljöarbetet säkerställer arbetsplatserna mot olycksfall, skador och ohälsa i arbetslivet. Arbetsmiljöarbetet är fördelat till respektive butikschef och alla nyanställda chefer utbildas i arbetsmiljö och säkerhet i butik. 2022 lanserades ett digitalt egenkontrollsystem för att säkerställa att arbetsmiljö, policy och riktlinjer levandehålls under hela året. Under året har också vår visuellblåsningsfunktion förtydligats internt och externt på intranät och hemsida. Den största risken i Erikshjälpen Second Hands verksamhet är bristande ergonomi. 70 procent av anställda anger i medarbetarundersökningen att deras fysiska arbetsmiljö är tillfredsställande. Vi har tagit fram en digital ergonomiutbildning för butiksmedarbetare. 84 procent av anställda anger att de upplever ett positivt arbetsklimat, och 82 procent att de hinner göra ett bra arbete på sin ordinarie arbetstid, har en god balans mellan arbete och fritid samt att de kan koppla bort arbetet när de är lediga. Resultaten är oförändrade sedan medarbetarundersökningen 2020.

Utbildning och kompetensutveckling

Motiverade medarbetare med hög kompetens är en viktig framgångsfaktor. Inom Erikshjälpen Akademi hålls fysiska och digitala utbildningar efter medarbetares och verksamhetens behov. 2022 har nya utbildningar tagits fram med fokus på miljö och hållbarhet som är en del i nya medarbetares introduktion. Totalt har 225 personer deltagit i utbildning i Erikshjälpen Akademi och fler har nåtts av utbildning ute i verksamheterna.

Genomförda utbildningar 2022	Målgrupp	Deltagare
Grundläggande chaufförsutbildning inkl. miljö	Nya chaufförer i butik	8
Påbyggnadsutbildning transport och miljö	Chaufförer i butik samt anställda på huvudkontoret som kör i tjänsten	40
Chefs- och ledarskapsutbildning del 1, 2, och 3	Nya butikschefer och arbetsledare	11
Arbetsmiljöutbildning	Chefer med arbetsmiljöansvar	19
Chefshandledning	Chefer	10
Styrelseutbildning	Styrelseordföranden och ledamot	Totalt 225
Grundläggande miljöutbildning	Anställda på huvudkontoret	32 (76 %)
Grundläggande hållbarhetsutbildning för butik	Medarbetare i butik	13 butiker

Jämställdhet och mångfald

Erikshjälpen Second Hand har ett målinriktat arbete för att främja lika rättigheter och möjligheter i arbetslivet. Nolltolerans mot trakasserier och kränkande särbehandling är en del i varje medarbetares och chefs ansvar.

	2022	2020	2018
Upplevd jämställdhet	97 %	97 %	96 %
Upplevd inkludering*	95 %	95 %	Ej beräknat

*Så många anger att de upplever sig ha lika möjligheter på sin arbetsplats jämfört med sina kollegor.

Medarbetarsamtal

Alla anställda inom Erikshjälpen Second Hand ska få ett medarbetar- och utvecklingsamtal varje år. I medarbetarundersökningen 2022 angav 66 procent att de haft ett medarbetarsamtal under det senaste året (57 % 2020). 12 procent var inte anställda under perioden.

Jämställdhet innebär att kvinnor och män har samma rättigheter, skyldigheter och möjligheter inom alla områden i livet. På Erikshjälpen Second Hands olika ledningsnivåer arbetar till övervägande del kvinnor, förutom i styrelsen. Det är för få representanter i styrelsen totalt och 2023 fortsätter arbetet för att skapa större mångfald i hela organisationen. Valberedningen som nominerar kandidater till styrelsen har i uppdrag att söka efterfrågade kompetenser men också beakta mångfald och bidra till förnyring.

Mångfald handlar om att se och värdesätta människors olikheter utifrån ålder, kön, religion, etnicitet, funktion med mera. Butikerna präglas av stor mångfald bland medarbetare och ledning. Erikshjälpen Second Hand har som mål att mångfalden i butik ska återspeglas i hela organisationen. Vår rekryteringspolicy säkerställer rätt kompetens på rätt plats och att mångfald iaktas. Erikshjälpen Second Hand eftersträvar en jämn könsfördelning utifrån kompetens och särskild vikt läggs vid att kalla underrepresenterade grupper som uppfyller kravprofilen till intervjuer.

	Kön	Ålder	
Butikschefer	64 % kvinnor (39)	Under 30 år	2 %
	36 % män (22)	30–50 år	38 %
		Över 50 år	60 %
Ledningsgrupp	66 % kvinnor (4)	Under 30 år	0 %
	33 % män (2)	30–50 år	33 %
		Över 50 år	66 %
Erikshjälpen Second Hands styrelse	25 % kvinnor (2)	Under 30 år	0 %
	75 % män (6)	30–50 år	13 %
		Över 50 år	87 %
Erikshjälpens styrelse	45 % kvinnor (5)	Under 30 år	0 %
	55 % män (6)	30–50 år	45 %
		Över 50 år	55 %

Överskottet



Erikshjälpens uppdrag är att bekämpa fattigdom och utsatthet genom att förverkliga barns rättigheter. Erikshjälpen Second Hand grundades för att generera medel till barnrättsorganisationens arbete. Det gör vi än idag med ambitiösa försäljningsmål och fokus på ökat överskott. Genom att öka vår försäljning kan vi bidra till fler insatser för barn världen över, samtidigt som vi bidrar till ökad återanvändning och skapar arbetstillfällen. Vårt överskottsmål är nära sammankopplat, och beroende av, vårt sociala uppdrag och miljöuppdrag.

Hållbara beslut kan vara kortsiktigt kostsamma, men är i det långa perspektivet ovärderliga för vår omvärld och

för Erikshjälpens förtroende. Att vara ekonomiskt hållbar innebär att nå ett högt överskott samtidigt som vi tar stor hänsyn till miljömässig och social hållbarhet. Erikshjälpen Second Hand eftersträvar ett överskott som vi kan stå bakom. Det innebär att driva verksamheten enligt bästa möjliga affäretik och att i alla beslut balansera ekonomiska, sociala och miljömässiga risker. Det handlar om ett optimalt överskott snarare än ett maximalt överskott. Människors förtroende för Erikshjälpen Second Hand är avgörande för vår verksamhet. Ekonomisk effektivitet och uppföljning är viktig för oss och våra intressenter och nedan redovisar vi siffror för samtliga 61 butiker och Secondhand.se.

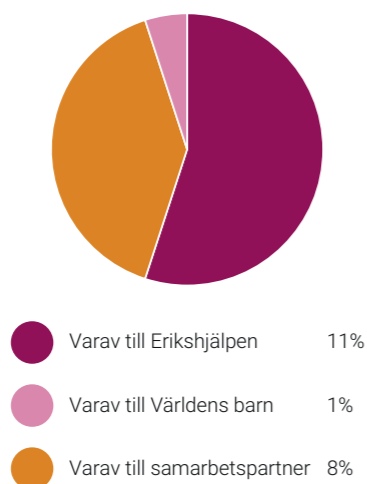


"Som vi alla vet är samhället och världen runt omkring oss turbulent just nu. Inom Erikshjälpen kan vi glädjas åt att vi både under 2022 och tidigare haft framgångsrika år. Vår försäljning har ökat kraftfullt och i samband med det har vi haft möjlighet att utveckla vår verksamhet. Nu står vi inför ett trendbrott med en fortsatt fantastisk försäljningsutveckling, men en stark negativ kostnadsutveckling. Vi gläds åt fortsatt stark försäljningsutveckling som hjälper oss i dessa tider. 2022 ökade vi försäljningen med 17 procent, vilket lägger grunden för fortsatt tryggade överskottsnivåer. Vi cirkulerade 12 procent fler varor än föregående år, över 11 miljoner prylar som fick nytt liv, och vi planerar för att cirkulera ännu fler varor 2023. För barnen, och världen de drömmer om!"

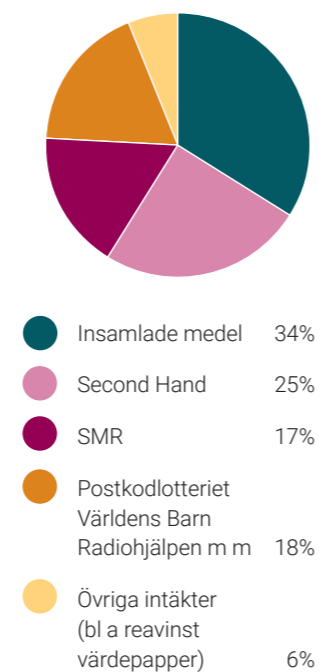
Det totala överskottet från Erikshjälpen Second Hands verksamhet 2022 uppgick till 89,4 miljoner kronor och 20 procent av omsättningen.

Överskottet fördelas ut till barnrättsorganisationen Erikshjälpen samt Erikshjälpen Second Hands samarbetspartners.

Överskottsfördelning 2022



Andel av Erikshjälpens intäkter som utgörs av överskott från Erikshjälpen Second Hand:



Erikshjälpen Second Hand har som mål att leverera ett överskott på 93 miljoner kronor 2023, varav 38 miljoner till Erikshjälpen.

Runda Upp

2022 genomfördes två insamlingskampanjer med Runda Upp. Kampanjerna samlade in totalt 780 897 kronor till Erikshjälpens arbete för Ukraina respektive julkampanjen "Önskelistan inget barn ska behöva skriva". Kunder som handlar i Erikshjälpen Second Hands butiker har alltid möjlighet att skänka en gåva som registreras i butikens kassa.

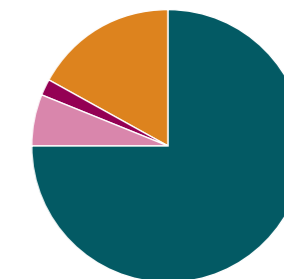


Volontärer möjliggör högt överskott till barnen

Tack vare de många volontärerna kan butiken i Habo leverera ett överskott på 30 procent. I oktober 2022 var det 50 aktiva volontärer, vilket utgör 70 procent av butikens bemanning.

Var går pengarna?

Erikshjälpens arbete omfattar totalt 17 länder inklusive Sverige, 4 regionkontor, 76 lokala samarbetspartners och 123 projekt. Erikshjälpens internationella arbete drivs ihop med lokala partners i långsiktiga samarbeten och i Sverige är Erikshjälpen själv implementerande genom Erikshjälpen Framtidsverkstad. 2022 beräknas Erikshjälpens projekt ha nått **273 981** barn. Mer information finns i Erikshjälpens årsberättelse.



Fördelning av insatser 2022



Antikorruption

Erikshjälpen driver aktivt arbete mot korruption. På www.erikshjalpen.se finns ett formulär som nås av medarbetare och externa besökare under Klagomål & visselblåsning. 2022 har kontaktvägarna förtydligats och effektiviserats. Under året inkom 9 klagomål riktade till Erikshjälpen Second Hand, främst gällande prissättning och upplevelser från butiksbesök.



Erikshjälpen har ett 90-konto som garanterar att gåvorna används på rätt sätt. Verksamheten kontrolleras av Svensk Insamlingskontroll som tillåter att högst 25 procent används till insamling och administration. Erikshjälpens omkostnader är låga. Under 2022 uppgick administrationskostnaderna till 5,5% och insamlingskostnaderna till 6,1% av de totala intäkterna.



Inblick i Erikshjälpens arbete

Överskottet från Erikshjälpens Second Hands butiker går via Erikshjälpens till över hundra projekt som alla arbetar inom Erikshjälpens temaområden. Ett av dessa områden är rätten till hälsa. Frågor kring menshälsa är en viktig nyckel i Erikshjälpens rättighetsarbete.

Varje månad får flera miljoner flickor världen över sin mens för första gången. För många av dem blir det inledningen till år av skam, utanförskap och utsatthet, eftersom kvinnor som menstruerar ses som orena i deras länder. I byn Chrey Tom i Kambodja bor 15-åriga Soeum Sreynoch med sin familj. Soeum tycker om att gå i skolan och drömmer om att bli lärare när hon blir vuxen. Tack vare Erikshjälpens samarbetspartner Hagar, har Soeum och hennes skolkamrater fått undervisning om hur de ska sköta sin personliga hygien när de har mens: "Här är det skamligt att prata om mens och den information jag har fått tidigare har varit felaktig. Efter utbildningen har mina vänner och jag börjat prata med varandra om saker som rör vår mens. Det har vi aldrig vågat innan".

Långt ifrån alla flickor i Kambodja har fått samma information som Soeum och hennes skolkamrater. I de avlägsna byarna på landsbygden är det ofta döttrarna som ansvarar för hushållsarbetet och inte alla flickor får en chans att gå i skolan. I den kontext de lever i pratar ingen om vare sig menstruation eller sexuell reproduktion. Det finns flickor som inte förstår vad som händer när de

en dag börjar blöda. Ingen har berättat för dem hur kvinnokroppen fungerar.

Barnäktenskap och tonårsgraviteter är inte ovanligt. Likaså obefintlig eller felaktig information om mens. Det finns många tabun, okunskap och traditionella seder och bruk som påverkar menstruerande flickor negativt. Under 2022 har Erikshjälpens genomfört en stor kampanj om menshälsa. Arbetet kräver insatser på både individ- och samhällsnivå. Tillgång till rent vatten, funktionella toaletter och hygienprodukter är viktiga faktorer utöver utbildning och kunskap.



Inblick i partnerbutikens egna projekt

Hälften av Erikshjälpens Second Hands butiker drivs i partnerskap med lokala föreningar och församlingar. Genom dessa samarbeten går en del av överskottet till den lokala föreningens bistånd. Genom butikerna i Lund och Genarp förbättras situationen för barn med funktionsnedsättning i Peru.

Diskriminering av personer med funktionsnedsättningar är vanligt förekommande i Peru. Detta gör att många familjer skäms för att visa sig tillsammans med sina funktionsnedsatta familjemedlemmar utanför hemmet. I mer än tio år har Pingstkyrkan i Karlskrona och Pingstkyrkan i Lund samarbetat med RBC, ett rehabiliteringscenter för funktionsnedsatta barn och deras familjer, i staden Chulucanas i norra Peru. Genom stödet från Sverige har verksamheten kunnat utökas så att fler funktionsnedsatta barn i området får hjälp av fysioterapeuter, psykologer och sjuksköterskor. Förutom sjukgymnastik, samtal, kostråd och hjälpmedel i vardagen erbjuds även hjälp med näringsriktig mat, mediciner, läkarbesök och ytterligare sjukvårdskontakter. Personalen gör regelbundna hembesök hos barnens familjer.

Förutom att ha en öppen mottagning bedriver RBC också uppsökande verksamhet i byarna kring Chulucanas. Detta har medfört att funktionsnedsatta barn som tidigare enbart vistades i sina hem, nu får vara en del av samhället. Barnen och familjerna blir via samtal och utbildning stärkta, och RBCs personal underlättar skolarbetet för barn och

unga med funktionsnedsättningar. För unga vuxna med funktionsnedsättningar genomförs utbildningar i olika hantverk så att de på sikt kan få egna inkomster. Från RBCs sida läggs också stor kraft vid att sprida kunskap om funktionsnedsättningar, bland annat genom informationskampanjer, samtal med grannar och undervisning om funktionsnedsättningar i byar och samhällen.



Sammanfattning

	2022	2021	2020
Verksamhet			
Omsättning	454 MKR	384 MKR	356 MKR
Överskott	89,4 MKR	74 MKR	58 MKR
Bidragsprocent	20%	19%	16%
Antal butiker	61	60	59
Antal hubbar	4	3	1
Antal städer	54	53	55
Egna och admin. butiker	30 + Secondhand.se	28 + Secondhand.se	
Partnerbutiker	31	32	

Insamling, materialbistånd & återvinning*

Insamlat	432 ton	203 ton	
Sålt i Sverige	17%	8,50%	
Materialbistånd	35%	36%	
Mottagarländer: Estland, Litauen, Lettland, Bulgarien, Rumänien, Ukraina. Human Bridge: EU			
Energiutvinning	32%	37,50%	
Återvinning	16%	14%	
Deponi	Uppgift saknas	4%	
Total återanvändningsgrad	51,50%	37,30%	

*beräkningar på 1 produktionshubb 2021 och 2 produktionshubbar 2022. Enligt uppgift från Söbralt Söbrales räknas upp till 20% avfall från mottaget gods bort.

Sociala uppdraget och hållbar anställning

Antal praktikanter, oktober	1389	1431	1184
Praktikanter från frivården	12%	11%	10%
Anställda med stöd, oktober	321	293	289
Volontärer, oktober	1763	1758	1239
Tillsvidareanställda	203	198	
Visstidsanställda	208	132	
Totalt antal anställda	411	330	
Heltid/deltid	46% / 54%	49% / 51%	
Personalomsättning total / tillsvidareanst.	66% / 17,9%	64% / 11,6%	
Sjukfrånvaro	Totalt 9,1%	Totalt 8,56%	Totalt 8,81%
	K 9,2% M 8,94%	K 9,4% M 7,33%	K 9,75 M 7,53%

Jämställdhet anställda	K 64% M 36%	K 61% M 39%	
------------------------	-------------	-------------	--

Miljö & Klimat

Återanvända varor (Sverige)	11 417 820st	10 157 864st	10 141 106st
Sålda papperskassar (FSC)	227 787st	217 646st	229 831st

CO2-utsläpp elförbrukning*	0kg	0kg	
----------------------------	-----	-----	--

CO2-utsläpp totalt*	1130 ton	325,6 ton	
CO2-besparing av sålda varor** (Sverige)	Kläder 13 572 ton Möbler 28 582 ton	Kläder 12 847 ton	

**Beräkningsexempel uppskalat till alla butiker. Förutsätter att varor köpta hos ESH eliminerar behovet att köpa samma vara nyproducerad. Ingen viktning av varor har gjorts.

CO2-utsläpp från transporter, drivmedel*	91 678 kg	69 067kg	65 384kg
Lastbilar*	30	29	28
Lastbilar godkända för förnybart bränsle*	8	0	0

CO2-utsläpp från tjänsteresor, drivmedel	Tjänstebil 33 869 kg Privat bil 28 418 kg	Tjänstebil 26 090kg Privat bil 23 157 kg	32 219kg
Tjänstebilar	11	11	13
Tjänstebilar fossilfri / hybrid	0 / 5	0 / 5	0 / 2

*Egna butiker

GRI Index

Uttalande om användning
GRI 1 som använts

Erikshjälpen Second Hand har rapporterat informationen i nedan GRI index för perioden 2022 01 01-2022 12 31 med hänvisning till GRI Standards.
GRI 1: Foundation 2021

GRI	Nummer	Titel	Upplysningar	Sida
GRI 2: General disclosures 2021				
	2-1	Organisatoriska detaljer		
	a	Organisationens juridiska namn	Föreningen Erikshjälpen Second Handbutiker	8
	b	Ägarskap och bolagsform	Ideell förening	8
	c	Huvudkontorets placering	Datorgatan 4, Huskvarna	24, 44
	d	Verksamhetsländer	Sverige, Norge, materialbistånd till Europa	8, 20, 23
	2-2	Enheter som inkluderats i organisationens hållbarhetsrapportering		
	a, b	Enheter som inkluderats i hållbarhetsrapporten samt skillnader från ekonomisk redovisning	Butiksstruktur, karta med butiker. Inga skillnader.	5, 20
	2-3	Rapporteringsperiod, frekvens och kontaktuppgifter		
	a	Rapporteringsperiod och frekvens för hållbarhetsrapporten	Kalenderår	5
	b	Rapporteringsperiod för ekonomisk redovisning	Kalenderår	5
	c	Publiceringsdatum för hållbarhetsrapporten	2023-05-15	5
	d	Kontaktuppgifter för frågor om rapporterad information	secondhand@erikshjalpen.se	5
			Förbättrad intressentanalys samt klimatkalkyl. E-handelns emballageförbrukning justerad. Tjänsteresor i privat bil inkluderar ej resor i elbil 2022. Elförbrukning rapporteras enligt faktisk förbrukning 2022.	9-10, 19, 21, 24, 25-26
	2-4 a	Omarbetad information från förra rapporteringsperioden		
	2-5	Extern försäkran		
	a	Metod för extern försäkran och hur ledningen involverats	Intressentdialog	9
	b	Extern granskning av hållbarhetsrapporten	Rapporten har inte granskats av extern part	
	2-6	Aktiviteter, värdekedja och andra affärsrelationer		
	a	Sektorer som organisationen verkar i	Ideell second hand	8
	b	Organisationens värdekedja	Gåvans väg från insamling till överskott redovisas	14-40
	c	Andra relevanta affärsrelationer	Kommersiella samarbeten	13, 15, 22
	d	Väsentliga skillnader sedan förra rapporteringsperioden	Etablering hubb Lund samt butik Ystad. En partnerbutik har tagits över i eget org.nr.	5, 16
	2-7	Anställda		
	a	Totalt antal anställda, per kön och region	Totalt 411, 261 kvinnor/ 150 män	36
	b	Totalt antal tillsvidareanställda och tidsbegränsade anställningar	Tillsvidareanställda 203/ Tidsbegränsade anställningar 208	36
	c	Metod för sammanställning	Antal personer under året samt medeltal	36
	d	Kontextuell information	ESH:s sociala uppdrag	27
	e	Väsentliga skillnader sedan förra rapporteringsperioden	Inga väsentliga skillnader	
	2-8	Medarbetare som inte är anställda		
	a	Totalt antal medarbetare som inte är anställda och deras arbete	ESH:s sociala uppdrag och volontärer	27-35
	b	Metod för sammanställning	Antal personer, folkräkningen oktober 2022	28, 30, 31
	c	Väsentliga skillnader sedan förra rapporteringsperioden	Inga väsentliga skillnader	
	2-9	Styrningsstruktur och sammansättning		
	a	Styrningsstruktur	EH styrelse, ESH styrelse, ledningsgrupper	8
	b	Styrning av hållbarhetsarbetet	Verksamhetschef, hållbarhetschef, miljöstrateg, arbetsmarknadskoordinatorer	8
	2-10 a,b	Nominering och val av styrelse		
			Organisationsstruktur, valberedning	8, 37
	2-11 a,b	Ordförande för högsta styrelsen		
			Ordförande är ledande befattningshavare i organisationen; Generalsekreterare EH	8
	2-14 a,b	Styrelsens roll i hållbarhetsrapporteringen		
			Styrelsen godkänner rapporterad information och väsentliga ämnen	5
	2-22	Uttalande om strategi för hållbar utveckling		
			Verkställande chefs inledning,	3, 8
	2-26	Mekanismer för att söka råd och anmäla oro		
			Verksamhetsbeskrivning	39
	2-29	Metod för intressentengagemang		
			Antikorruption; Klagomål & visselblåsning	9-10
	2-30	Kollektivavtal		
			Beskrivning av intressentdialog	36
			Samtliga anställda omfattas av kollektivavtal	
GRI 3: Material topics 2021				
	3-1	Process för att fastställa väsentliga frågor	ESH:s hållbarhetsstrategi, intressentdialog	9-11
	3-2 a, b	Lista över väsentliga frågor	Väsentlighetsanalys	10
	3-3	Hantering av väsentliga ämnen	Hantering och uppföljning beskrivs under respektive kapitel	12-40

GRI	Nummer	Titel	Upplysningar	Sida
GRI 205: Anti-corruption 2016	205-2	Kommunikation av antikorrupsions-policy och processer	ESH:s egenkontrollprogram säkerställer kommunikation policys till medarbetare	36, 39
GRI 301: Materials 2016	301-1	Använt material i vikt eller volym	Varuflödesmätning två hubbar. Emballage och förbrukningsmaterial.	14, 16, 21
	301-2	Andel återvunnet ingångsmaterial i produkter	0. Vår produkt är 100 % återanvänd	12
GRI 302: Energy 2016	302-1	Energiförbrukning inom organisationen		
	a	Drivmedel från icke-förnybara källor	Transporter och tjänsteresor	18, 24
	b	Drivmedel från förnybara källor	Transporter och tjänsteresor	18, 24
	c	Elförbrukning	Butiker, hubbar, Secondhand.se, huvudkontor	19, 24
	f	Standarder, metoder, antaganden eller beräkningsverktyg som använts	Butiker, hubbar, Secondhand.se, huvudkontor	19, 24
	302-4	Minskad energiförbrukning	Drivmedelskalkyl Marginell ökning butik, minskning huvudkontor. Ökning från transporter och tjänsteresor.	18, 19, 24
GRI 305: Emmissions 2016	305-1	Direkta utsläpp av växthusgaser (Scope 1)	154 ton CO2 Transporter, tjänsteresor	25-26
	305-2	Indirekta utsläpp av växthusgaser (Scope 2)	450 ton CO2 EI, uppvärmning av lokaler	25-26
	305-3	Andra indirekta utsläpp av växthusgaser (Scope 3)	527,06 ton CO2 Transporter materialbistånd, förbrukningsvaror	25-26
	305-4	Intensitet av växthusgasutsläpp	250g CO2 per såld vara	25-26
	305-5	Minskade utsläpp av växthusgaser	Basår 2021, utvecklad kalkyl 2022. Räkneexempel undvikna utsläpp.	25-26
GRI 306: Waste 2020	306-3	Avfall som uppstår i verksamheten	Ca 48 % ej återbrukbar kvalitet	14, 17
	306-4	Avfall som avleds från sluthantering	Ca 17 % återanvändning i Sverige, 35 % materialbistånd, 16 % materialåtervinning	14, 17
	306-5	Avfall till sluthantering	Ca 32 % energiutvinning. Andel deponi kunde ej säkerställas.	14, 17
GRI 308: Supplier Environmental Assessment 2016	308-1	Nya leverantörer som granskats med miljökriterier	ESH:s avtalsleverantörer finns i Sverige och granskas utifrån miljö- och rättighetsaspekter.	38
GRI 401: Employment 2016	401-1	Nya anställda och personalomsättning	Personalomsättning 17,9 %	36
GRI 403: Occupational Health and Safety 2018	403-8	Medarbetare omges av ledningssystem för arbetsmiljö och hälsa	Systematiskt arbetsmiljöarbete, egenkontrollprogram	36
	403-9	Arbetsrelaterade skador	Central sammanställning saknas, utvecklas 2023	36
GRI 404: Training and Education 2016	404-2	Kompetensutveckling och utbildningsprogram	Erikshjälpen Akademi	37
	404-3	Andel anställda som får regelbunden uppföljning av prestation och karriärutveckling	Medarbetarsamtal till 66 % av anställda, 12 % ej anställda vid tillfället	37
GRI 405: Diversity and Equal Opportunity 2016	405-1	Mångfald i ledning och bland anställda	Butikschefer, ledningsgrupp, styrelser	37
GRI 413: Local Communities 2016	413-1	Verksamhet med lokalt samhällsengagemang, konsekvensanalys och utvecklingsprogram	Erikshjälpen Framtidsverkstad kopplad till 8% av butikerna	34-35
GRI 416: Customer Health and Safety 2016	416-1	Utvärdering av produkters inverkan på hälsa och säkerhet	Uppdaterade riktlinjer kring säljbart sortiment, samtliga varugrupper	20

Kontakt

På vår hemsida finns vår rapport och mer information oss
www.erikshjalpen.se

Du kan också följa oss på: Facebook, Instagram och LinkedIn.



Kontakta oss gärna om du har frågor eller synpunkter på vår hållbarhetsrapport.
Mejla till secondhand@erikshjalpen.se

Huvudkontor:
Erikshjälpen
Datorgatan 4
561 33 Huskvarna

ERIKSHJÄLPEN
SECOND HAND