

# Årsberättelse 2019





## Så började det...

Erikshjälpen grundades av ett barn för att hjälpa andra barn.

Erik Nilsson föddes år 1929 i Ruda i Småland. Som blödarsjuk tillbringade han redan som ung mycket tid på sjukhus. Men istället för att tycka synd om sig själv började han sända hälsningar och presenter för att uppmuntra andra sjuka barn.

Namn och adresser fick Erik genom att lyssna på radioprogrammet Barnens brevlåda med Sven Jerring. Grundad i sin tro på Gud ville Erik göra gott för andra och redan 1946, då Erik var 17 år, var hans hjälparbete etablerat.

Några år senare tog verksamheten fart, då Erik intervjuades i radio av just Sven Jerring. Gåvor började strömma in när människor från hela landet hörde talas om Eriks arbete.

Erik, som kallades Farbror Erik, dog 1966 och blev bara 37 år gammal. Men arbetet han startade lever vidare och i dag får tusentals barn och familjer som lever i utsatthet runt om i världen möjlighet till utbildning och försörjning och kan själva vara med och forma sin framtid. Detta tack vare Eriks mod att göra verklighet av sina drömmar.



FOTO: ARKIV ERIKSHJÄLPEN

# INNEHÅLL

Några ord i början.....	3
Vision, uppdrag och värdegrund .....	4
Här arbetar Erikshjälpen.....	5
Ett axplock från 2019.....	6
Utbildning och fritid.....	8
Hälsa .....	10
Trygghet och skydd.....	12
Humanitära insatser .....	14
Katastrof-riskreducering .....	16
Opinion.....	18
Företagssamarbeten .....	20
Second Hand.....	22
Mål och resultat .....	24
Förvaltning .....	28
<b>ÅRSREDOVISNING 2019</b>	
Förvaltningsberättelse.....	29
<b>Ekonomisk redovisning</b> .....	33
Resultaträkning.....	33
Balansräkning.....	34
Kassaflödesanalys .....	35
Noter .....	36
Revisionsberättelse.....	45

**Redaktion:** Patricia Franzén, Sofia Denzler, Tomas Jönsson

**Grafisk design:** Anna Wikstahl

**Tryck:** V-TAB Vimmerby. Årsberättelsen trycks på miljövänligt papper.

**Svensk upplaga:** 1 200

**Omslagsfoto:** Jjumba Martin

Du hittar årsberättelsen i pdf-format på [erikshjalpen.se/arsredovisning](http://erikshjalpen.se/arsredovisning)





# Tillsammans kämpar vi för den goda makten

Det är med stor ödmjukhet och förundran som vi ännu ett år får författa dessa rader av tacksamhet. Ödmjukhet, för att Erikshjälpens framgång inte är något som några enstaka individer kan ta åt sig äran av. Förundran, eftersom vår verksamhet av hopp och hållbarhet har kommit att bli tydliga svar på vår tids stora utmaningar. Tänk att få ge människor en framtidstro, samtidigt som vi bygger en hållbar konsumtion.

Det är självklart att en barnrättsorganisation kämpar för barnens bästa, här och nu. Men vi jobbar även med långsiktiga strukturer och påverkansarbete för barns rätt till hälsa, till utbildning och fritid, till trygghet och skydd. Under året som ligger bakom blev barnkonventionen svensk lag. En stor seger för alla barn, och ett bra arbetsredskap för oss.

Erikshjälpen har också en starkt växande second hand-rörelse som pekar bakåt och framåt på samma gång. Gamla soffor återanvänds, uttjänta kläder blir mode på nytt, en del av ett återbruk och en cirkulär ekonomi. På så sätt sluts cirkeln, vi värnar jordens resurser för världens barns framtid.

Med denna skrift vill vi berätta om 2019 och det arbete som vi och våra gävogivare lyckats genomföra. Mycket har hänt, och händer just nu. Ännu mer ligger framför. Erikshjälpens stolta arv från Farbror Erik utmanar oss ständigt, vi är verkligen inte färdiga!

Vi är heller inte ensamma i vårt arbete. Närmare 4 000 medarbetare – volontärer och anställda –

gör sitt yttersta för att varje dag förändra världen för barn och ungdomar. Här finns många hjältar som borde få medaljer och trumpetfanfarer för sina insatser. Några diskar koppar och tvättar kläder, andra jobbar med ekonomi eller insamling, en del finns på fältet, hjälper barn i flyktingläger, på baggator och soptippar.

I grund och botten faller vi alla tillbaka på ett enkelt råd som radiomannen Sven Jerring gav till Erik Nilsson, vintern 1951. Jerring hade just samlat in 700 kronor bland grannar och vänner i Stockholm. Med pengarna skulle Erik "lysa upp tillvaron för sina små vänner".

Rådet handlade om respekt och generositet. Sven uppmanade Erik att "samla alla goda krafter för att nå seger åt den goda makten i tillvaron".

Finns det något större uppdrag än så? Att tillsammans kämpa för den goda makten! Stort, stort tack för ert engagemang och era gåvor.

Anna Lönn Lundbäck,  
ordförande  
Daniel Grahn,  
generalsekreterare



LITE OM VAD SOM VÄNTAR UNDER 2020

Första second hand-butiken startade i Vetlanda 1990. I år firar vi 30-årsjubileum.

Vi fortsätter sprida konceptet Erikshjälpen Framtidsverkstad på två nya orter i Sverige.

Ett nytt insamlings-system installeras för att kunna ge bättre stöd och information till våra givare.

Även Skandinaviska Läkarbanken fyller 30 år. Varje år gör svensk sjukvårdspersonal 60-70 uppdrag världen över.

Våra regionala fältkontor får större mandat och ansvar för den internationella verksamheten.



FOTO: LYDIA NICKOLAUSSEN

# En förändrad värld där barns drömmar får liv

## Vår vision

En förändrad värld där barns drömmar får liv. Med barns drömmar som drivkraft vill vi på Erikshjälpen vara med och förändra världen. Genom insatser för utbildning och fritid, hälsa samt trygghet och skydd ger vi barn och unga runt om i världen hjälp och möjlighet att våga drömma om framtiden. Vi vill att alla barn ska bli sedda och tagna på allvar.

## Vårt uppdrag

### Att bekämpa fattigdom och utsatthet genom att förverkliga barns rättigheter.

- Erikshjälpen är en barnrättsorganisation. Med barnkonventionen som grund kämpar vi för att barn som lever i fattigdom och utsatthet ska få ett bättre liv, både nu och i framtiden.
- Vi arbetar genom lokala partnerorganisationer i fem regioner runt om i världen och genomför varje år närmare 100 projekt för att stärka barns rätt till utbildning och fritid, hälsa samt trygghet och skydd.
- Vi arbetar också i Sverige med fokus på barn i socialt utsatta situationer. Vi vill att alla barn ska känna sig inkluderade i vårt svenska samhälle.

## Erikshjälpens värdegrund vilar på tre ben

### 1. Eriks anda

Vi värnar om Erik Nilssons arv som formades av hans personliga engagemang och kristna tro. Trots egen sjukdom hade han stort hjärta för andra. Att verka i Eriks anda innebär för oss att vara empatiska och kreativa, med fokus på möjligheter. Precis som Erik är vi måna om en ansvarsfull förvaltning av givarnas gåvor och kundernas medel.

### 2. Kristen människosyn

Erikshjälpens värderingar utgår från den kristen människosyn, med särskild betoning på att:

- Alla människor är älskade av Gud och har samma värde.
- Alla människor har rätt till ett värdigt och utvecklande liv.
- Alla människor har ansvar för jorden, att bruka och inte missbruka den.

### 3. Barnkonventionen

FN:s konvention om barnets rättigheter definierar de universella villkor som barn i vår värld har rätt att leva under och som Erikshjälpen vill verka för. Det gäller bland annat alla individers lika och unika värde, oavsett kön, ålder, etnisk tillhörighet, sexuell läggning, livsåskådning och religion.

## Vi arbetar med hållbar utveckling – hela tiden

Hållbar utveckling handlar om att tillgodose dagens behov utan att äventyra kommande generationers möjligheter. För oss har hållbarhetsbegreppet en extra dimension. Vi ska hjälpa människor som lever under mycket knappa omständigheter att höja sin levnadsstandard till en dräglig nivå. Samtidigt ska vi bidra med kunskaper och färdigheter för att deras förbättrade försörjning ska vara hållbar i det långa loppet. Så att även deras barn och barnbarn kan leva kvar och försörja sig på platsen där de bor.

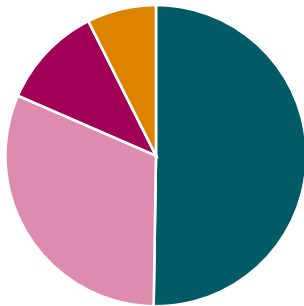
## De globala målen

2015 antog FN de globala hållbarhetsmålen (Agenda 2030). Dessa mål beskriver en önskad utveckling i alla länder och omfattar också miljöperspektivet. Målen är formulerade efter temaområden. Det finns inget specifikt mål som behandlar barns rättigheter men barnperspektivet finns med under alla områden. Några mål som Erikshjälpen definierat som extra viktiga i förhållande till organisationens fokus är:

- Mål 2 Ingen hunger
- Mål 3 God hälsa och välbefinnande
- Mål 4 God utbildning för alla
- Mål 5 Jämställdhet
- Mål 16 Fredliga och inkluderande samhällen

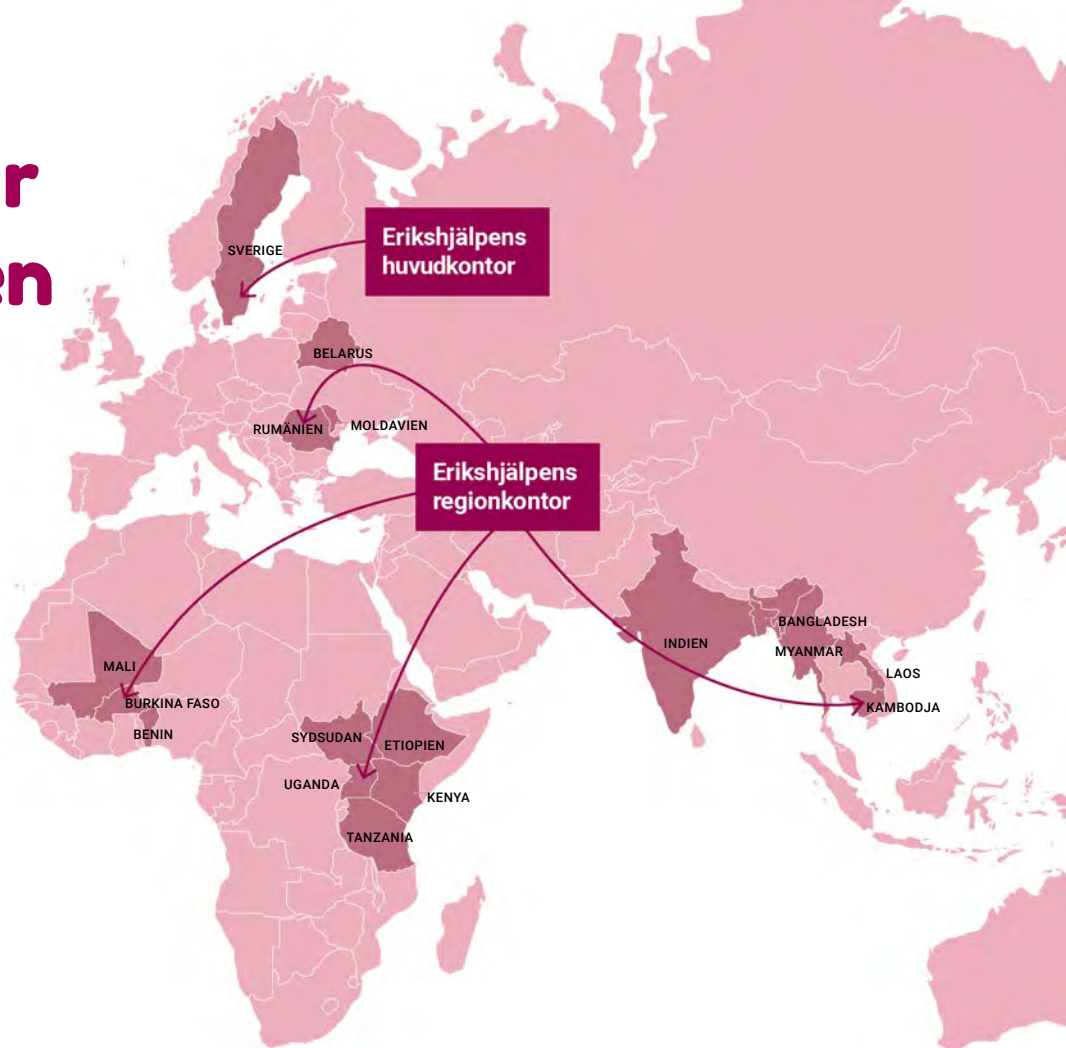


# Här arbetar Erikshjälpen



Regional fördelning av långsiktiga insatser 2019

● Afrika	50%
● Asien	31%
● Östeuropa	11%
● Sverige	7%



## Värdefullt samarbete

Under 2019 har Erikshjälpen genomfört långsiktiga insatser för barn och familjer i totalt 17 länder, inklusive Sverige. Humanitära insatser har genomförts i sju länder.

Tillsammans med ett 60-tal lokala partners bedrivs arbete för barns rätt till utbildning och fritid, hälsa samt trygghet och skydd. Lokala samarbetspartners har den stora fördelen att de kan kultur och kontext i de områden de verkar. De finns kvar på lång sikt och bygger lokal kompetens. Detta stärker hållbarheten i de insatser som utförs. I Burkina Faso, Uganda, Kambodja och Rumänien har Erikshjälpen regionkontor med lokalt anställd personal som på nära håll bidrar till att utveckla arbetet.

### SAMARBETE

Samarbetet med andra organisationer bidrar till att utveckla Erikshjälpen och det arbete organisationen utför. Under 2019 har Erikshjälpen bland annat arbetat tillsammans med Human Bridge, Skandinaviska Läkarbanken, Individuell Människohjälp, Räddningsmissionen, Frälsningsarmén och

Childhood Foundation. På Europeanivå har samarbete bedrivits med bland andra Strömestiftelsen, Dorcas och Woord en Daad.

### FINANSIERING

En lång rad privata gävgivare lägger den ekonomiska grunden för Erikshjälpens arbete. Andra viktiga finansiärer är Sida, via Svenska Missionsrådet och Forum Syd, Radiohjälpen genom kampanjen Världens Barn samt Musikhjälpen och Postkodlotteriet. En rad företag väljer också att stödja Erikshjälpens arbete för barns rättigheter, exempelvis genom att bli Erikshjälpens Företagsvän.

### NÄTVERK

Under 2019 har Erikshjälpen varit aktiv partner i flera nätverk, däribland Svenska Missionsrådet, Concord, Giva, Forum för idéburna organisationer och Nätverket för Barnkonventionen.



FOTO: JENNIE LUNDQVIST

# Ett år med Erikshjälpen

Ett aplock av händelser som präglade 2019



**JANUARI** I månadsskiftet januari/februari reser tio fältstudenter ut till fem av Erikshjälpens partners i Bangladesh, Indien och Uganda, för att lära sig mer om internationellt utvecklingssamarbete.



**FEBRUARI** En ny gemensam tidning för Erikshjälpen och Erikshjälpen Second Hand lanseras under parollen "hopp och hållbarhet". Tidningen läses från två håll och innehållet spänner från barnrättsarbete i fält till inspiration kring second hand och hållbarhet.



Johanna Nilsson, opinionsbildare inom hållbart mode, tilldelas utmärkelsen Sveriges Second Hand Profil 2019.

**MARS** En milisattack i Mali genomförs i ett område där Erikshjälpens partnerorganisationer arbetar. 160 människor dödas. Erikshjälpens partner omarbetar sin projektplan för att kunna fortsätta verka på plats i ett land som allt mer utmanas av fundamentalistiska krafter.

Tillsammans med Childhood tilldelas Erikshjälpen 8,6 miljoner kronor från Postkodlotteriet för att driva projektet Ur askan i elden. Projektets syfte är att kartlägga och erbjuda stöd till organisationer som i dag driver barnhem men som önskar ställa om till annan verksamhet som hjälper barnen på ett bättre sätt.



**APRIL** I syfte att uppmärksamma barn och ungdomar som gjort någonting bra för andra utser Erikshjälpen för första gången Årets Erikshjälte. Den allra första pristagaren blir inte bara en person utan 36 stycken: klass 6A och 6B på Lundby-skolan i Örebro. När två klasskompisars mamma gick bort i cancer valde de att offra sin stundande skolresa och istället skänka den klasskassa de tjänat ihop till lekterapi på Universitetssjukhuset i Örebro.

juni

maj

april

mars

februari

januari

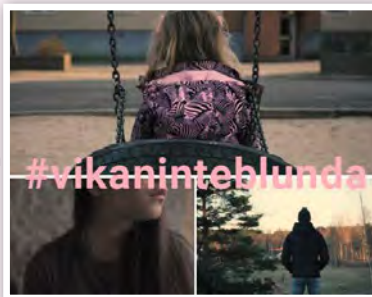
**MAJ** Ett hygien- och aktivitetscenter invigs i byn Tudor Vladmirescu, Rumänien. Här arbetar Erikshjälpen tillsammans med organisationen FCE för att förändra situationen för romer i området. Genom det nya centret får invånarna bättre förutsättningar att sköta sin hygien och de sjukdomar som många barn tidigare drabbats av kan förebyggas.

Erikshjälpens grundare Erik Nilsson skulle ha fyllt 90 år den 15 maj. Högtidsdagen uppmärksammas med en särskild jubileumsinsamling till Eriks minne.





**JULI** Erikshjälpen finns på plats under Almedalsveckan i Visby för att lyfta frågor kring barns rättigheter. Stort fokus läggs på situationen för barn med frihetsberövade föräldrar, där man tillsammans med Räddningsmissionen och Bufff anordnar seminarium och paneldebatt. Detta leder till att företrädare för de tre organisationerna under hösten får träffa jämställdhetsminister Åsa Lindhagen (MP) för att diskutera på vilket sätt stödet till dessa barn kan stärkas.



december

**AUGUSTI** Anette Alm Gustafsson tillträder som ny verkställande chef för Erikshjälpen Second Hand. Hon efterträder Tomas Björsdorff som suttit åtta år på posten.



november

I Adolfsberg, Helsingborg, startar Erikshjälpen Framtidsverkstad – en helt ny typ av verksamhet där Erikshjälpens Sverigeavdelning, med den lokala second hand-butiken som bas och i samverkan med boende, myndigheter och andra organisationer, ska motverka socialt utanförskap bland barn, unga och föräldrar. Målet är att konceptet ska spridas vidare till fler orter där Erikshjälpen Second Hand har butiker.

oktober

september



juli

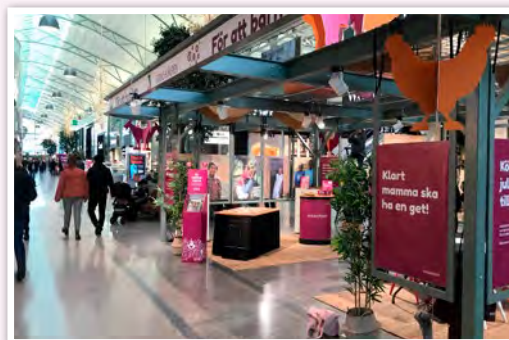
augusti

**SEPTEMBER** Under 2020 kommer Erikshjälpen att lägga större mandat på sina regionkontor i fält och när medarbetare från de olika regionkontoren i september möts ligger stort fokus på att dra upp strategi och riktlinjer för hur det nya arbetssättet ska organiseras.

**NOVEMBER** Den 20 november fyller barnkonventionen 30 år och Erikshjälpen firar genom att bjuda in till öppet hus på huvudkontoret i Huskvarna. Landshövding Helena Jonsson högtidstalar och sjukhusclownerna Doktor Lowe och Plopp ger en glimt av hur deras arbete bland barn på sjukhus går till.



Jonas Helgesson (bilden) och Lena Maria Vendelius lever båda med olika slags funktionsnedsättningar. Under hösten turnerar de på var sitt håll men för samma syfte: att uppmärksamma Erikshjälpens arbete bland barn med funktionsnedsättningar i Belarus. Ett arbete som de fick chans att se på plats tidigare under året.



**OKTOBER** 3,4 miljoner kronor – den sammanlagda dagskassan som Erikshjälpen Second Hands butiker skänker till Världens Barn lördagen den 5 oktober slår nytt rekord.

I ett unikt samarbete med Erikshjälpen Second Hand har Kulturlabbet, en kreativ daglig verksamhet för människor med intellektuella funktionsnedsättningar, skapat en återbrukad klädkollektion helt baserad på second hand-plagg. Kollektionen visas upp live på modevisningar i Kortedala- och Boråsbutiken.



**DECEMBER** En get för 400 kronor eller två hönor för 140? Erikshjälpen bemannar ända fram till jul en monter på Asecs köpcentrum i Jönköping, där julklapps-letande kunder kan köpa gåvobevis att ge bort under granen. Getter och höns hjälper till att ge fler familjer i Väst- och Östafrika en bättre försörjning så att fler barn får tillgång till skola.

För tredje året i rad ger sig Doug Seegers ut på julturné tillsammans med Erikshjälpen, denna gång till förmån för arbetet bland romer i Rumänien. Även Mörlid & Sandwall, Folk och Jonas Sandwall, David Roos med kör och band, Peter Hallström och One Nation, Lena Maria och On Track ger julkonserter till förmån för Erikshjälpen.

# Här föds framtidens flickor

Tre landsgränser, en region. Där flickor anses mindre värda ju mer utbildning de har. Där var tredje flicka gifts bort innan hon fyllt 18 år. Och där risken att en flicka dör i barnsäng är större än chansen att hon går ut grundskolan. Där, i gränslandet mellan Uganda, Kenya och Sydsudan, arbetar Erikshjälpen för att stärka flickors rättigheter och bryta den mansdominerade kulturen.

**17-åriga Christine Lokol** har klätt upp sig. Hon bär den lånade skoluniformen med skinande stolthet. Christine är äldst i en syskonskara på fem och sedan pappan dog har hon fått ta ett stort ansvar för att hjälpa sin mamma. När torkan 2018 slog hårdare än någon gång förut fanns det inga pengar att betala skolavgifter och Christine, som gått i skolan sedan hon var åtta år, tvingades hoppa av.

– Jag kände bara fattigdom och hunger och hade inget hopp alls inför framtiden, säger Christine.

Christines mamma Teresa befarade det värsta: att hon skulle bli tvungen att gifta bort sin dotter. Någon annan utväg såg hon inte.

Det hade egentligen inte varit något konstigt. I Karamoja cluster, där Christines by ligger, gifts mer än 30 procent av flickorna bort innan de fyller 18 år. Bara sex procent av de vuxna kvinnorna kan läsa och skriva.

Karamoja cluster spänner över tre landsgränser; Uganda, Kenya och Sydsudan. Regionen är präglad av enorm fattigdom och av en livsstil som benhårt håller fast vid traditionella seder och bruk.

En stor del av befolkningen är nomader som lever på boskapsskötsel och en flicka är traditionellt sett inte värd varken mer eller mindre än den mängd boskap hon kan ge vid ett bortgifte. Eftersom flickor med utbildning ger ett lägre brudpris är incitamenten att skicka flickor till skolan mycket små.

– Statistiskt sett är det större sannolikhet att en flicka dör i samband med förlossning än att hon faktiskt går färdigt grundskolan, säger Sara Norlén, Erikshjälpens programkoordinator för Östafrika.

Det är mot den här kontexten som Erikshjälpen, bland annat med finansiering av Postkodlotteriet,

startat projektet Flickor utan brudpris. Ett projekt som vill utmana den traditionella synen på flickor i området och skapa förutsättningar för jämställdhet.

Det första steget var att få tillbaka avhoppade flickor till skolan. I en första kartläggning lokaliserades flickor som nyligen lämnat skolan och erbjöds plats på ett 30-tal olika skolor. Nästan 1 000 flickor har under 2019 börjat skolan på nytt. Christine Lokol är en av dem.

– Det här har förändrat hela mitt liv. Jag ber till Gud att jag ska kunna gå gymnasiet också. Om jag en dag får döttrar hoppas jag att det ska vara självklart för dem att kunna få en utbildning och ett bra jobb, säger hon.

 Det här har  
förändrat hela mitt liv

Christines mamma Teresa är också hon överväldigad över att dottern nu får fortsätta i skolan och inte behöver giftas bort.

– Mitt hopp står till att Christine ska bli något stort, det kommer vara hon som räddar familjen, säger Teresa, som förutom fördelarna med att hennes dotter får växa upp med förutsättningar jämlika mäns, ser att det inte bara är flickorna själva som gynnas av att bli stärkta – utan hela familjer och samhällen.

Christine får något drömande i blicken och spricker upp i ett stort leende när hon tänker på framtiden.

– Jag vill bli utbildningsminister i Uganda. Då ska jag arbeta för alla barns rätt att få gå i skolan.♥





## Utbildning som förändrar

Trots att utbildning är en grundläggande mänsklig rättighet är det fortfarande över 260 miljoner barn i världen som inte går i skolan. En majoritet av dem är flickor. Erikshjälpens arbete gör att fler flickor får sin rätt till utbildning tillgodosedd och större möjligheter att själva bestämma över sina liv. Det minskar samtidigt risken för att flickor ska utsättas för skadliga sedvänjor som könsstympning och barnäktenskap och förändrar familjer, samhällen och på sikt hela länder.



# Barnperspektiv ger säkrare vård

Den gröna draken Jeremiah hjälper numera till vid provtagningar och smärtsamma vårdssituationer på barnavdelningen på Nkinga-sjukhuset i Tanzania. Där jobbar Skandinaviska Läkarbanken med Pediatric Nursing Course, PNC, en utbildning som handlar om barnperspektiv i vården.

**Att jobba med lekfull avledning**, där plyschraken Jeremiah busar och frågar saker, är något ganska nytt på Nkinga-sjukhuset och något allt annat än självklart på många sjukhus i Östafrika. Barnpatienter tillfrågas ofta inte om huruvida de har ont. Sjuksköterskor är inte vana vid att informera barn om vilka undersökningar och behandlingar som ska göras och varför. Det leder till att barn har ont i onödan, är rädda och känner total förlust av kontroll över sin egen kropp. Vårdsituationen är frustrerande för alla inblandade, vilket kan leda till att barn inte får en säker vård – och i värsta fall att barn dör.

– Man har en helt annan syn på barn. Respekten för barnet finns inte där på samma sätt som i Sverige. Men om sjuksköterskorna som möter barnen får nya tankar om barns rättigheter och i hjärtat förstår att ett barn är lika mycket värt som till exempel deras sjukhusdirektör, då har vi kommit en bit på väg, säger den svenska barnsjuksköterskan Pernilla Ardeby som tidigare utvecklat och implementerat Pediatric Nursing Course på Tanzans missionssjukhus i Nepal.

Med stöd av Skandinaviska Läkarbanken och Erikshjälpen har den nepalesiska utbildningen omarbetats av en grupp barnläkare och barnsjuksköterskor för att passa i den östafrikanska vården. 2018 genomfördes en pilotkurs i PNC på Nkinga-sjukhuset och 2019 hölls ytterligare en kurs, där en av pilotkursens deltagare var hjälplärare.

Pediatric Nursing Course tar upp vanliga östafrikanska barnsjukdomar och ämnen som omvårdnad av för tidigt födda, smärtlindring och hur man tidigt kan se att ett barns tillstånd är på väg att försämrats. Det som gör utbildningen unik är att den

också har fokus på sådant som kan hjälpa till att skapa trygghet för barn på sjukhus. Kursen tar upp barns rättigheter och emotionella behov, hur man på ett bra sätt pratar med barn i olika åldrar och vikten av avledning och lek.

Uttrycket "seeing the world through the eyes of the child" går som en röd tråd genom kursen. Sjuksköterskan behöver förstå vad barnet känner och tänker – och bemöta barnet utifrån det. Att till exempel få en väsende inhalationsapparat nertryckt över mun och näsa samtidigt som man blir fasthållen kan upplevas som ett övergrepp om ett barn inte förstår vad det är som händer.

 Ett barn är lika mycket värt som en sjukhusdirektör

40 av 1 000 levande födda barn i Tanzania dör innan de hunnit fylla ett år, vilket kan jämföras med 2,4 barn i Sverige. En målsättning med Pediatric Nursing Course är att fler barn ska få en kvalitativ vård och att inga barn ska dö av sjukdomar som går att förebygga eller bota.

Efter PNC-kursen 2019 tycker flera av sjuksköterskorna att de fått nya insikter, bland annat gällande avledning och smärtlindring, samt att även sjuksköterskor – inte bara läkare – aktivt kan analysera barnpatienternas mående och direkt vidta eller föreslå åtgärder vid tecken på försämring. ♥





## Hälsa för utveckling

God hälsa är en förutsättning för att en individ ska kunna nå sin fulla potential och att samhället ska utvecklas. Men okunskap, fattigdom, långa avstånd till eller dålig kvalitet på befintliga vårdinrättningar kan leda till att barn inte får den vård de enligt barnkonventionen har rätt till och behöver.

Att förebygga och bekämpa undernäring, göra sjukvård tillgänglig för fler och sprida kunskap om hygien och smittskydd är exempel på hur Erikshjälpen arbetar för att fler barn ska få vara så friska som möjligt.

**3** GOD HÄLSA OCH  
VÄLBEFINNANDE



# Solrosen ger stöd utanför murarna

Vad säger man till barnen när pappa hamnar i fängelse? Vad säger man till förskolepersonalen? Tvåbarnsmamman Anna blev inte erbjuden något stöd så hon sökte själv hjälp men möttes av okunskap och välvilliga nej – tills hon kom i kontakt med Solrosen.

**160 000 barn om året** i Sverige har en förälder som döms för brott. Anna och Jonas hade just fått sitt andra barn när Jonas greps för ett brott han begått några år tidigare. Jonas sattes i häkte och dömdes så småningom till fem års fängelse. Anna var kvar på utsidan med tusen frågor.

– Jag var själv med ett spädbarn och en knappt tvååring som sprang runt och letade efter sin pappa. Jonas var min bästa vän och han var inte död, men det kändes nästan så eftersom jag inte hade någon kontakt med honom. Vad säger man till barnen? Vad ska jag säga till exempel när barnen ska skolas in på förskolan? Kommer barnen bli bjudna på kalas? Eller kommer de bli dömda för något deras pappa har gjort?

Anna kände att hon behövde hjälp och när varken socialtjänst eller BVC erbjöd stöd kontaktade hon Solrosen, som drivs av Räddningsmissionen i samverkan med Erikshjälpen för att stötta barn och familjer med en frihetsberövad familjemedlem. Anna fick stöd och Solrosen besökte också Jonas i häktet.

– Det var en trygghet för mig att veta att Anna inte var helt ensam, säger Jonas.


Anna valde att berätta om Jonas fängelsestraff för barnen och för en förskolepedagog.

– Tipsen som Solrosen gav mig har hjälpt mycket. Jag ville inte ljuga för mina barn och säga att deras pappa jobbar någon annanstans, för då hade de kunnat tro att deras pappa valt bort dem. Barnen och jag har bearbetat känslor tillsammans. Vi har gråtit, skrattat och längtat tillsammans, räknat dagar och år.

– Solrosen blev också en frihetszon. Där behövde barnen inte förklara sig, de kunde vara sig själva, säger Anna.

Barn till en förälder som frihetsberövats bär of-

ta på många olika och ibland motstridiga känslor kring det som hänt. Skam, skuld, längtan, ilska och sorg. Det är viktigt att barnen får konkret, åldersanpassad information och möjlighet att prata om sina känslor. Inom Solrosen finns bland annat samtalsgrupper för barn och tonåringar, enskilda samtal och uppsökande verksamhet på häkte och anstalt. Verksamhetens främsta syfte är att ge direkt stöd till barn, ungdomar och andra familjemedlemmar. Solrosen arbetar också med att öka kunskapen om det behov av stöd som den här gruppen unga har. I dag ser möjligheten att få stöd olika ut i olika delar av Sverige och ofta finns inte ett tillräckligt stöd.

 Jag ville inte ljuga för mina barn och säga att deras pappa jobbar någon annanstans

För Anna, Jonas och deras två barn har familjelivet stabiliserats. Det har gått några år sedan Jonas lämnade fängelset och kom hem men familjen har fortsatt kontakt med Solrosen. När barnen blir äldre kommer nya frågor och Anna och Jonas tycker att det är bra för dem att ha någon annan trygg vuxen att prata med.

– Det bästa med Solrosen är att vi inte blivit "utskrivna" som man blir från allt annat. Solrosen finns där, säger Anna. ♥

*Anna och Jonas heter egentligen något annat. Det är inte någon från deras familj som syns på bilden.*



## En trygg uppväxt

Att främja mänskliga rättigheter är en nyckel till fredliga och inkluderande samhällen. Inkludering är viktig för att varje individ ska kunna fungera i samhället.

Erikshjälpen arbetar för att motverka utanförskap för att fler barn ska få växa upp i trygghet. Det handlar bland annat om att ge föräldrar stöd i sitt föräldraskap, att skapa trygga mötesplatser för barn och unga, att förebygga och motverka att barn utsätts för vanvård eller övergrepp samt att påverka myndigheter och makthavare att ta sitt ansvar för barns rättigheter.



# Givare kraftsamlade till Mocambique

En av södra halvklotets värsta väderrelaterade katastrofer någonsin. Så beskrev FN den cyklon som drabbade sydöstra Afrika i mars. Erikshjälpen gick in med humanitärt stöd i det drabbade området kring staden Beira i Mocambique.

**Trebarnsmamman Rosa** levde ett ganska bekymmersfritt liv när cyklonen Idai i mitten av mars slog till med full kraft. Hela byn ödelades och familjen förlorade i stort sett allt de ägde. Rosa hann få ut sina barn och en filt ur huset innan det kollapsade.

Cyklonen, som dessutom föregåtts av kraftiga regn och översvämningar, slog totalt ut kuststaden Beira, Mocambiques fjärde största stad, och områdena runt omkring. Hem och ägodelar slukades av vind- och vattenmassorna, matreserver och skördar spolades bort och lämnade människor helt barakrapade. Situationen förvärrades ytterligare av att vägar totalförstördes av översvämningarna eller blockerades av fallna trä, vilket gjorde att hjälpen till en början inte kunde nå fram till de värst drabbade områdena.

Men ju längre tiden gick och ju mer olika organisationer kunde mobilisera sig, desto mer utkristalliserades vad varje enskild organisation kunde bidra med.

Erikshjälpen, som fram till 2016 hade pågående projekt i Mocambique, valde tidigt att gå in med humanitärt stöd till de drabbade. Insatsen kanaliseras genom den tidigare partnern Tearfund.

Genom akuta insamlingar bland privatpersoner samt bland flera av Erikshjälpen Second Hands partnerbutiker samlades över 400 000 kronor till ändamålet in.

Med hjälp av stödet från Erikshjälpen kunde över 6 000 människor få hjälp.

– Inledningsvis handlade det om att ge skydd till människor som hade förlorat precis allt. Mat, tak över huvudet, filtar att värma sig med, mattor att sova på, tvål att tvätta sig med, tabletter att rena vattnet med och hygienkit till kvinnor och unga flickor. För att minska risken för sjukdomsspridning och fler dödsfall gjordes också insatser för att

informera om vikten av hygien och vår partner bistod också med psykosocialt stöd till de drabbade, säger Sofie Björkman, Erikshjälpens humanitära koordinator.

Bara några veckor efter Idais framfart drog ännu en cyklon in över landet och förvärrade läget ytterligare.

Mocambique är ett av världens fattigaste länder och det är också ett ungt land – 45 procent av landets nästan 30 miljoner invånare är under 15 år. Drygt 1,8 miljoner människor drabbades av cyklonen, 603 personer omkom, över 1 600 skadades och över 220 000 fick sina hem förstörda.

“ ” Det handlade om att ge skydd till människor som förlorat precis allt

– Vår partner kommer att finnas på plats i två till tre år framöver. På lång sikt ligger fokus på att hjälpa människor att bygga upp sina liv igen, få igång tidigare jordbruk eller hitta andra möjligheter till inkomst. Familjer som hittills fått stöd i detta vittnar om hur mycket det betyder i deras egen läkningsprocess att själva få vara en aktiv del i att bygga upp sitt liv igen, snarare än att bara sitta passivt och ta emot hjälp, säger Sofie Björkman.

Rosas familj är en av de familjer som tack vare stödet från Erikshjälpen har fått hjälp att bygga upp livet på nytt. Familjen har också fått kunskap för att kunna vara bättre rustade för framtida naturkatastrofer. ♥





## Fler exempel på humanitära insatser 2019

- **Regionerna Marsabit och Turkana** i Kenya har under året lidit svårt av torka. Erikshjälpen har bidragit med insatser för att bekämpa undernäring, med fokus på gravida, nyfödda och småbarn. Även i Sydsudan, där den svåra konflikten i landet tär hårt på befolkningen, har Erikshjälpen bidragit med hälso- och näringsinsatser riktade mot barn, gravida och ammande kvinnor.
- **En kraftig storm** ödelade i februari delar av ett internflyktingläger i Kachinprovinsen i Myanmar där Erikshjälpen har pågående insatser. Enkla bostäder och latriner förstördes men har genom stöd från Erikshjälpen kunnat återuppbyggas. Senare under hösten drabbades samma provins av översvämning som orsakade omfattande skador på infrastruktur och boenden. Även då gick Erikshjälpen in med humanitärt stöd.
- **Bangladesh drabbades** hårt av monsunregn i juli då tusentals familjer fick sina hem och åkrar förstörda. Erikshjälpens insatser bidrog till att drabbade familjer fick mat och sjukvård. Dessutom kunde latriner och vattenpumpar repareras i syfte att förhindra ytterligare spridningar av sjukdomar.
- **Även Indien drabbades** i juli av översvämning. Familjer fick ekonomiskt stöd för kunna ta sig igenom krisen.





# Större fokus på motståndskraft

Ett förändrat klimat ställer inte bara högre krav på Erikshjälpen att kunna svara på akuta katastrofer, det ökar också kraven på att arbeta förebyggande för att effekterna av klimatförändringarna i så liten mån som möjligt ska resultera i en katastrof. I de områden där klimatpåverkan är påtaglig blir de humanitära och de långsiktiga insatserna allt mer integrerade i varandra. För allt hänger ihop.

– **Min familj har tvingats flytta** två gånger på grund av översvämningar, berättar Sumi Akter.

Hon är elva år och bor med sin mamma, pappa och sina fem syskon i ett litet hus på en av de många sandöarna i Jamuna-deltat i Bangladesh. Sandöarna förändras och kan helt försvinna på grund av att vattnet rör sig. Området drabbas ofta av tunga monsunregn, som blivit allt mer oförutsägbara på grund av klimatförändringarna. På öarna finns knappt någon av den samhällsservice som finns på fastlandet och området är mycket eftersatt när det gäller utbildning.

Sumi tycker om att bo i Jamuna-deltat, det är en vacker plats. Men det är en plats som hon långtifrån kan ta för givet.

– Vid den senaste översvämningen flyttade vi till ön mittemot, då flyttade vi alla saker och våra kor och getter med båt. Vi förlorade en hel del då. Det kändes sorgligt, säger hon.

Skolan som Sumi går i är flyttbar, med byggnader utvecklade av Erikshjälpens samarbetspartner Friendship för att snabbt kunna monteras ner och byggas upp på nya platser. Om det inte hade varit för de flyttbara skolorna hade många barn på öarna i Jamunadeltat gått miste om den utbildning de enligt barnkonventionen har rätt till.

– Ett förändrat klimat kräver innovativa lösningar. De flyttbara skolorna är ett väldigt bra exempel på hur man kan anpassa sig till den kontexten och den miljön man lever i. De visar också att det är möjligt för barnen här att skapa sig en framtid och skaffa sig en utbildning utan att familjerna ska behöva ge upp sin livsstil och sin identitet för att flytta någon annanstans, säger Märta Jacobson på

Erikshjälpens internationella programavdelning, och fortsätter:

– I det kortsiktiga perspektivet kan vi inte påverka att en översvämning sker, eller en svår torka. Men det vi kan påverka är hur förberedda människor är och därmed också hur hårt de drabbas. Ju större förmåga att anpassa dig som du har, desto mindre blir de negativa konsekvenserna. Du ska inte behöva drabbas för att få stöd, utan få stöd för att klara dig bättre när du drabbas.

I utvecklingstermer talar man om begreppen "disaster risk reduction", alltså att minska riskerna för en katastrof, och "resiliens", där det sista har en bredare innebörd som innefattar förmågan att hantera chocker, komma tillbaka och anpassa sig till nya omständigheter.



## Ett förändrat klimat kräver innovativa lösningar

Det kan handla om allt ifrån att ett lokalsamhälle vet vad de ska göra om en översvämning sker till att familjer får kunskap om hur man odlar nya typer av grödor som bättre står emot torka.

– För oss inom Erikshjälpen är det viktigt att, tillsammans med våra lokala partnerorganisationer, applicera ett resilienstänk i våra projekt eftersom vi vet att barns tillgång till sina rättigheter påverkas negativt när det sker katastrofer eller andra förändringar där människors sårbarhet ökar, säger Märta Jacobson. ♥





## Sociala risker i klimatkrisens spår

Stigande temperaturer, oregelbundna regnperioder, ökade översvämningar, cykloner och torka. Effekterna av ett förändrat klimat slår hårdast mot de redan mest utsatta.

När möjligheter till försörjning rycks undan tvingas familjer ta till drastiska strategier för att överleva. Flickor tas ur skolan och gifts bort tidigare, unga pojkar löper större risk att rekryteras till extremistgrupper. I allt fler av Erikshjälpens projekt läggs ett större fokus på att skapa motståndskraft hos utsatta befolkningar och samhällen.



# Genombrott i barnhemsfrågan

I december 2019 antog FN en banbrytande resolution som enhälligt uppmanar medlemsstaterna att fasa ut institutioner för barn och istället investera i stöd till utsatta familjer samt familjehemsvård. Erikshjälpen har, som en av två svenska barnrättsorganisationer, varit med och tagit fram de rekommendationer som resolutionen bygger på.

**För första gången** har alla FN:s 193 medlemsstater slagit fast att institutionsvård (barnhem) är skadligt för barn och att existerande institutioner bör fasas ut. I en resolution om barns rättigheter betonas att en uppväxt i en trygg familj är avgörande för barns utveckling, hälsa och välbefinnande. Resolutionen betonar medlemsstaternas ansvar för att utveckla och förbättra förebyggande insatser med tidigt stöd till utsatta familjer samt utveckling av olika typer av familjeplaceringar för de barn som inte kan bo kvar med sina föräldrar. Den avråder samtidigt från besök och volontärarbete på barnhem.

En global koalition, med Erikshjälpen och Childhood från Sverige samt 254 andra barnrättsorganisationer från hela världen, har tagit fram de rekommendationer som resolutionen bygger på.

– Vi är så glada att ett långsiktigt arbete i den här frågan nu uppnått det här resultatet. I förlängningen kommer det att betyda att många barn får möjlighet till en trygg uppväxt i familj, säger Peter Toftgård, programchef för Erikshjälpens internationella avdelning.

Åratal av forskning visar tydligt att barn som växer upp på barnhem riskerar att fara illa både psykiskt och fysiskt. Trots detta, och trots att mer än 80 procent av de miljontals barn som i dag växer upp på barnhem faktiskt har föräldrar i livet, ökar antalet barnhem kraftigt i många länder runt om i världen. En viktig förklaring till det är att organisationer, kyrkor och privatpersoner från Europa och andra rika delar av världen fortsätter att stödja barnhem, genom direkta medel, missionsresor, volontärarbete och turistbesök.

Erikshjälpen och Childhood har sedan 2017 arbetat tillsammans med projektet Barnhemsollen för att öka kunskapen om varför barnhem inte är

bra för barn. Projektet Ur askan i elden, med finansiering av Postkodlotteriet, drivs också det gemensamt med målsättningen att kartlägga och erbjuda stöd till organisationer som i dag driver barnhem men som önskar ställa om till annan verksamhet som hjälper barnen på ett bättre sätt.

Tillsammans med Evangeliska Frikyrkan och Svenska Alliansmissionen driver Erikshjälpen även projektet Barnhemsdialogen där församlingar, föreningar och skolor är tydliga målgrupper. Personer från målgrupperna utmanas bland annat med frågan: Om en familj i din närhet på grund av dålig ekonomi har svårt att ta hand om sitt barn, hur skulle du önska att det löstes? Vore din första tanke att barnet borde omhändertas? Eller skulle du vilja att familjen fick hjälp? Tänker du likadant gällande barn i andra delar av världen?

●● Fler barn kommer få möjlighet till en trygg uppväxt i familj

– Att FN:s medlemsländer enhälligt ställt sig bakom att barn bör växa upp i familj ger naturligtvis oss som jobbar med den här frågan råg i ryggen. Många menar fortfarande att det saknas alternativ till institution och att det visst kan vara bra för barn att växa upp på barnhem. Men i och med den här resolutionen har alla länder sagt att de aktivt ska arbeta för att institutioner avskaffas, och för att bygga upp stödmodeller för barn och familjer. Det är förhoppningsvis början på en ny era, säger Peter Toftgård. ♥



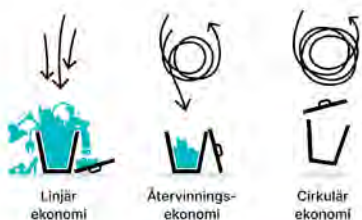
”Att FN:s medlemsländer enhälligt ställt sig bakom att barn bör växa upp i familj ger naturligtvis oss som jobbar med den här frågan råg i ryggen”, säger Peter Toftgård om det genombrott som gjordes i barnhemsfrågan i slutet av 2019.



Att gå från linjär ekonomi till cirkulär dito är huvudbudskapet bakom White Monday. Ett budskap som Erikshjälpen Second Hand ställde sig bakom för andra året i rad.



Daniel Grahn, Erikshjälpens generalsekreterare, Marianne Stattin Lundin, Erikshjälpens programkoordinator för Sydostasien, Per-Anders Sunesson, Sveriges ambassadör mot människohandel, Helen Sworn, grundare av anti trafficking-organisationen Chab Dai, och Peter Toftgård, programchef för Erikshjälpens internationella arbete, vid det seminarium som anordnades i augusti.



#whitemonday

25 november



Under Almedalsveckan satte Erikshjälpen tillsammans med Räddningsmissionen och Bufff fokus på att stödet till barn med frihetsberövade föräldrar måste stärkas. Här i panelsamtal lett av Kattis Ahlström.

## Fler exempel på opinionsinsatser 2019

### Förbättra stödet för barn med en frihetsberövad förälder

Genom debattartiklar, föreläsning på Barnrättsdagarna och seminarium i Almedalen har Erikshjälpen tillsammans med Räddningsmissionen och Bufff drivit frågan om att stödet till barn med frihetsberövade föräldrar måste stärkas nationellt. Insatserna resulterade i oktober i ett första möte med jämställdhetsminister Åsa Lindhagen (MP).

### Skapa nätverk mot människohandel

Människohandel är en global industri som sker genom organiserade nätverk. Därför måste också arbetet mot människohandel vara nätverksbaserat. Ett tjugotal ideella organisationer samt Sveriges ambassadör mot människohandel, Per-Anders Sunesson, deltog i det seminarium som Erikshjälpen anordnade tillsammans med Svenska Missionsrådet i augusti. Huvudtalare var Helen Sworn, grundare av och direktor för anti trafficking-organisationen Chab Dai i Kambodja som också är Erikshjälpens samarbetspartner. Helen Sworn har över 20 års erfarenhet av att arbeta mot människohandel och samverkar i dag med ett hundratal andra anti trafficking-organisationer i över 20 länder.

### Hållbar konsumtion

Hur kan vi förändra vårt sätt att konsumera så att det blir hållbart? Med den frågeställningen medverkade Erikshjälpen Second Hand vid flera seminarier i Almedalen.

Under Globala veckan i Jönköpings kommun kompletterades perspektiven då Fatimata Nabias Ouéadraogo, regionansvarig för Erikshjälpens kontor i Västafrika, gav en bild av hur klimatförändringarna redan drabbar människor i utsatta regioner och samhällen.

Erikshjälpen och Erikshjälpen Second Hand ställde sig också bakom, och var en aktiv del av, White Monday i november, en dag för cirkulär ekonomi.

# Samarbete som engagerar

Att företag på ett aktivt sätt jobbar med hållbarhet är något som allt fler kunder – och medarbetare – efterfrågar. Erikshjälpen vill vara en attraktiv samarbetspartner som kan hjälpa företag att vara med och göra världen mer rättvis.

– **När man pratar om hållbarhet** är det kanske många som främst tänker på miljöfrågan, men begreppet handlar ju också om social och ekonomisk hållbarhet. Jag tycker att alla företag som går med vinst har ett ansvar att ge vidare till människor med behov, både i Sverige och utomlands. Som en bonus kan hållbarhetsarbetet också ge mycket tillbaka, säger Daniel Måledal, Erikshjälpens insamlingskoordinator med ansvar för företagssamarbeten.

Ett företag som stöttat Erikshjälpen i många år är elbolaget Bixia.

– Vi på Bixia vill driva på utvecklingen för en hållbar framtid och därför är vårt samarbete med Erikshjälpen väldigt värdefullt för oss och för de barn som får hjälp, säger Peter Janefjord, marknadschef på Bixia.

Under 2019 slöt Bixia och Erikshjälpen ett nytt, treårigt samarbetsavtal. Varje månad avsätter Bixia några kronor per kund till en miljöfond. Medel ur fonden används sedan för att till exempel stötta Erikshjälpens arbete i Bangladesh, där barn som lever på marginaliserade öar i floden Jamuna får möjlighet till kvalitetsutbildning i flyttbara skolor.

– Det är fantastiskt att se vilken skillnad relativt små insatser kan göra för barns livssituation. Bara under ett år har vår miljöfond bidragit till solpaneler i 30 skolor i Bangladesh vilket gjort att de fått belysning och att de skolor som ligger mest otillgängligt kunnat få undervisning via digitala bildskärmar, säger Peter Janefjord.

Framåt kommer Bixia fortsatt stötta arbetet i Bangladesh men också insatser för att förse en by i Etiopien med vatten. Genom att borra en brunn och utrusta den med en solenergidriven pump kan 500 personer få vatten. Det gör att fler barn, i synnerhet fler flickor, kan gå i skolan när de slipper gå flera timmar varje morgon och kväll för att hämta vatten.

I många företag finns en allt större vilja att vara med och bidra till en bättre värld, både globalt och lokalt. Tack vare Erikshjälpens bredd kan företag erbjudas både olika ändamål att stötta och olika typer av samarbeten. Vissa företag väljer till exempel att rikta sina gåvor till specifika projekt eller länder, som på något vis har anknytning till företagets verksamhet, andra ger dit det bäst behövs. Erikshjälpen vill vara en flexibel samarbetspartner som också ger företaget återkoppling på ett sätt som engagerar medarbetare och kunder.

“ ” Det är fantastiskt att se vilken skillnad relativt små insatser kan göra

– Det brukar vara väldigt uppskattat när Erikshjälpen kommer ut på en personaldag eller kickoff och berättar om det arbete som företaget stödjer, det skapar en positiv känsla, säger Daniel Måledal.

Erikshjälpens second hand-butiker kan också fungera som plattform för olika event och volontärsatser, som en del företag efterfrågar. Erikshjälpens förhoppning är att företagssamarbetena framöver ska bli fler.

– Vi vill skapa långsiktiga samarbeten som gynnar alla parter, både företaget, deras varumärke, medarbetare, kunder och framför allt de barn som stötts av samarbetet, säger Daniel Måledal. ♥





Daniel Måledal från Erikshjälpen besöker Bixia för att berätta om de projekt elbolaget stödjer.

## ”Det är helt rätt väg att gå”

När ett företags resultat blir bättre finns möjlighet till större engagemang. Det tycker Ulf Lindström, VD på Lindströms Bil.

– Det är jätteroligt och inspirerande att utveckla ett företag. Sen ska vi ju tjäna pengar på det vi gör, det måste vi göra. Men det finns andra syften med att driva företag också. Det finns enorma behov i världen och många organisationer som gör bra saker. Vi stöttar flera goda insatser och vi är intresserade och vill vara involverade i hur det går, säger Ulf Lindström.

Sedan 2018 är Lindströms Bil företagspartner till Erikshjälpen och bidrar till att fler människor i Etiopien får tillgång till rent vatten.



FRÅN HÖJRE: LINDSTRÖMS BIL, HESTRA, FOGMAKER, BIXIA, LÄNSFÖRSÄKRINGAR ÄLVSBOURG, CAFE BAR



# Klädförsäljningen sköt i höjden

En viktig markör när den kom – nu en trend här för att stanna. Ett år efter att det återvunna plagget utsetts till Årets julklapp, har normen kring klädkonsumtion sakta men säkert börjat förskjutas. Under 2019 mådde fjolårets julklapp bättre än någonsin.

– När HUI Research utsåg det återvunna plagget till Årets julklapp blev vi så klart jätteglada. Personligen kände jag mig också känslomässigt berörd. Jag hade jobbat i över tio år med att göra second hand "mainstream", att få den vanliga konsumenten att tycka att det är naturligt att handla begagnat, och plötsligt var vi där. Det var många års fokuserat arbete inom second hand-branschen som nu hade brutit igenom, säger Karin Staberg, butikskommunikationschef på Erikshjälpen Second Hand.

Utmärkelsen kom som en viktig markör. En lång, torr och alldeles för het sommar i Sverige 2018 hade följts av en stor debatt om klimatet och många hade på allvar börjat fundera över sitt klimatavtryck. Det massmediala trycket blev extremt och ledde i sin tur till ett ökat tryck i Erikshjälpen Second Hands butiker. Just klädförsäljningen ökade med 18 procent jämfört med samma månad året innan.

Även om det är svårt att dra några absoluta slutsatser kring vilken inverkan Årets julklapp-utmärkelsen sedan fick på second hand-branschens fortsatta klädförsäljning, konstaterar Klas Erixon, butikshandelschef på Erikshjälpen Second Hand, att den positiva trend som startade då fortsatt hålla i sig under hela 2019. De dryga 60 butikerna har, tillsammans med e-handeln secondhand.se, hållit samma procentuella ökningstakt på försäljningen av kläder som under december 2018.

– Fler och fler har börjat tänka om. Kundmedvetenheten kring miljö och cirkulär ekonomi har ökat och också gjort det mer accepterat att handla second hand. Vi ser också tydligt att vi når en annan målgrupp än tidigare, både de unga men också den yngre medelåldersgenerationen hittar till oss på ett helt annat sätt än tidigare, säger Klas Erixon.

Många modeföretag pratar om hållbarhet i dag och det finns risk att begreppen förvirrar den enskilda konsumenten. Vad är egentligen mest hållbart?

– Att fortsätta använda det som redan finns är det mest resurssmarta vi kan göra. Ett plagg största miljö- och klimatpåverkan sker vid produktionen och den stora miljögarningen görs därför inte genom att lämna ett plagg till återvinning och sedan köpa ett nytt, utan genom att så långt det går använda det som redan finns och förlänga livslängden, säger Karin Staberg.

Karin Staberg menar att synen på second hand-kläder i grunden börjat förändras. Men hon spår samtidigt att vi har en lång väg kvar att gå – och att vi alla måste ställa oss själva mot väggen.

Att förändra djupt rotade vanor är inte lätt

– Jag tror att vi många gånger underskattar vår egen konsumtion. Vi är så vana vid att konsumera som livsstil, vana vid att konsumtion är något vi fyller våra liv med. Och att förändra sådana djupt rotade vanor är verkligen inte lätt, men vi måste förstå att någon annan betalar priset för de kläder som vi köper. Om vi alla försöker agera normförskjutande kan vi på sikt skapa nya normer som är betydligt mer klimatsmarta.

En sådan norm skulle kunna vara att ersätta ordet "konsumtion" med "användande" när det kommer till kläder.

– Då blir det inte så mycket fokus på att plagget ska "konsumeras upp" och när du inte längre behöver köpa och äga dina plagg öppnar det sig nya möjligheter. Att byta kläder med varandra tror jag kommer bli allt mer accepterat, precis som lånegarderob som jag verkligen gillar. Det finns en massa spännande alternativ som jag hoppas kommer att blomstra i framtiden, säger Karin Staberg. ♥





## Stor miljönytta

Att ställa om till en hållbar konsumtion och produktion av varor är en nödvändighet för att minska vår negativa påverkan på klimat, miljö och människors hälsa.

Som Sveriges ledande second hand-kedja, med 62 fysiska butiker (varav två i Norge) samt e-handeln [secondhand.se](https://secondhand.se) skapar Erikshjälpen Second Hand miljömässiga förutsättningar för att förändra världen. Genom att främja och utveckla återanvändning av begagnade varor bidrar man till en miljömässigt hållbar utveckling och ett mer effektivt utnyttjande av jordens resurser.

12 HÅLLBAR  
KONSUMTION  
OCH PRODUKTION



## NÅGRA ORD OM

# Målsättning och resultat

Erikshjälpen arbetar i fem regioner, samt i Sverige, för att barns rätt till utbildning och fritid, hälsa samt trygghet och skydd ska bli tillgodosedda. Här är några exempel på resultat som nåtts under 2019.

## BARNS RÄTT TILL UTBILDNING - RUMÄNIEN

### SITUATION I LANDET

### ERIKSHJÄLPENS MÅL

### VÅRA RESULTAT 2019

Skolgång för barn från den romska minoriteten är en stor utmaning i Rumänien. Endast 38 procent går i förskola. 22 procent av barnen deltar inte i den obligatoriska skolan. På landsbygden är situationen än mer alarmerande, där många romska barn inte fullföljer grundskolan.



Romska barn i västra Rumänien deltar i utbildning på olika nivåer i det ordinarie skolsystemet.



- Inom ramen för Erikshjälpens samarbete görs insatser för att förbereda barn från romska familjer för den ordinarie skolan. Genom läxhjälp, språkutveckling och socialt stöd förbättras barnens möjligheter att klara kunskapskraven i skolan. Cirka 100 barn har getts möjligheter att gå i förskola och 350 barn har genom sociala insatser och läxhjälpstöd fått hjälp i grundskolan. 125 barn har avslutat klass 8 och förbereder sig för yrkesutbildning eller studier på gymnasienivå.

Barn från den romska minoriteten utsätts många gånger för diskriminerande behandling i skolan och möter negativa attityder både från lärare och skolkamrater. Även om det inte är officiellt tillåtet går 26 procent av de romska barnen i segregerade klasser.



Lokala myndigheter samt skolläroverk och personal säkerställer att barn från romska familjer inkluderas i undervisningen på olika nivåer.



- Genom läxhjälpgrupper och sociala insatser på fem platser har Erikshjälpens samarbetsorganisationer byggt relationer till ett tiotal skolor där barnen går och följt deras framsteg. Det finns goda tecken på att de romska barnen inkluderas på ett mer aktivt sätt och att lärarna också visar en mer förstående attityd och ger frivilligt extra tid för att stödja barnen. De lokala myndigheterna har också noterat insatserna och visar en vilja att medverka till en förbättrad situation för de romska barnen.

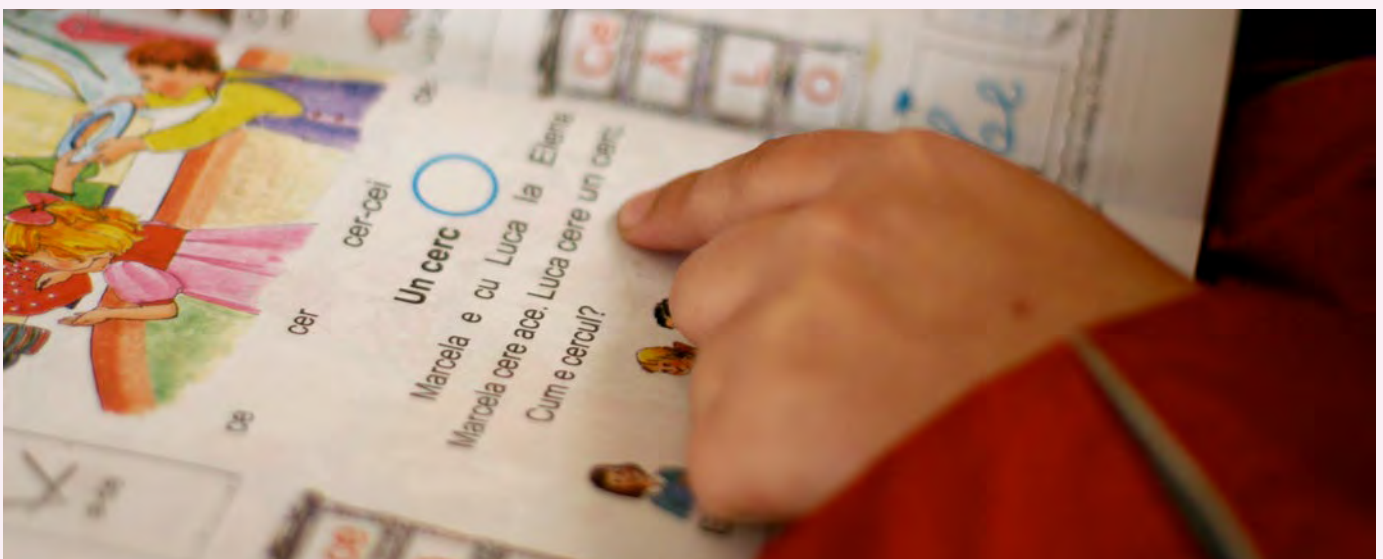
Familjerna i de romska bosättningarna lever i en hög grad av utsatthet präglad av arbetslöshet och utanförskap. Utbildningsnivån är generellt låg bland de vuxna – många är inte läs- och skrivkunniga. Därmed ser man inte heller det betydelsefulla i att barnen fullföljer sin skolgång och på grund av uteblivet stöd hemifrån avbryter många barn sin skolgång.



Familjer och befolkning i de romska bosättningarna stödjer barnen i deras skolgång.



- I Erikshjälpens insatser finns ett starkt fokus på att förbättra familjernas försörjning och utveckla förutsättningar till permanent arbete. De sociala företag som byggts upp inom ramen för Erikshjälpens projekt har under 2019 haft 30 romer anställda. Därutöver har ett tiotal deltagit i individuella försörjningsaktiviteter, till exempel odling av grönsaker i växthus. Detta ger i sin tur en plattform att påverka familjerna i att stödja och prioritera barnens skolgång. Det finns tydliga tecken på att föräldrar har börjat se vikten av barns utbildning, samtidigt som också barnen har blivit mer motiverade.







## BARN RÄTT TILL MENINGSFULL FRITID - SVERIGE

### SITUATION I LANDET

Det finns olika typer av hinder som gör att alla barn inte får rätten till meningsfull fritid tillgodosedd. Ett vanligt förekommande hinder är ekonomiska begränsningar, ett annat handlar om ett begränsat utbud av fritidsaktiviteter. I socioekonomiskt utsatta bostadsområden är utbudet av fritidsaktiviteter ofta mer begränsat än i andra bostadsområden. Forskning pekar på att en meningsfull fritid har en positiv påverkan på hur barn lyckas nå målen i skolan. Att lyckas i skolan är en grundförutsättning för att få en bra framtid. Satsningar på skolan i socialt utsatta områden, genom olika modeller av samverkan mellan offentliga, privata och idéburna organisationer, har anförts som en nyckelfaktor för att fler barn ska lyckas i skolan. Samtidigt pekar forskning på hur barn som är delaktiga inom olika organisationer eller fritidsverksamheter känner en större tillit till samhället och en ökad känsla av att kunna påverka sin situation.

### ERIKSHJÄLPENS MÅL

Beslutsfattare lyssnar in, inkluderar och tar barn på allvar i beslutsprocesser som rör barn.

Myndigheter och civilsamhällesorganisationer samverkar för varje barns rätt till fritid, liv och utveckling.

Varje barn får rätten att inkluderas i ett fritids- och föreningsliv, som är meningsfullt och icke-diskriminerande, tillgodosedd.

### VÅRA RESULTAT 2019

• Projektet Lövgärdets Lärlabb har genomfört intervjuer med barn, föräldrar och skolpersonal, där utmaningar och bakomliggande behov som tillit och trygghet i närsamhället, föreningsdelaktighet samt möjligheter för elever att utöva demokratiska rättigheter, identifierades. Det fanns en enighet bland barn, medarbetare och föräldrar att arbetsro och arbetsmiljö skulle prioriteras. Förslag till lösningar att testa togs fram i samverkan. Barnen såg ett behov av ökat studiestöd. I dag finns "Studiestunden", vilket förlänger skoldagen frivilligt genom att lärarstudenter gör sin verksamhetsförlagda utbildning samtidigt som elever får studiestöd. Elever och skolpersonal uppger att trivseln ökat.

• Lyftet är ett nätverk som vuxit fram inom projektet Lövgärdets Lärlabb, där ett trettiotal aktörer bestående av boende, näringsliv, offentlig sektor samt civilsamhälle samverkar. Genom att varva öppna nätverksträffar med mer strukturerade styrgruppsmöten skapas hållbara strategier och förankring. Tillsammans arbetar man för ett tryggt närområde med en gemensam intentionsförklaring. Flera mötesplatser och föreningar har vävts samman i en mobilisering för Lövgärdet som förväntas ge positiv social förändring.

• Lövgärdets Lärlabb har bidragit till att skolan öppnats för kvällsaktiviteter som scouting och basket, vilket har bidragit till att delaktigheten i föreningslivet ökat bland barnen.

# BARN RÄTT TILL HÄLSA - BENIN

## SITUATION I LANDET

Att barn får relevant information och möjlighet att vara delaktiga i beslut i frågor som rör dem är inte prioriterat i Benin. Många barn vet inte att de har rätt att bestämma över sin egen kropp och föräldrar hindrar ofta sina barn från att delta i frågor som påverkar barns hälsa. Kunskapsnivån kring sexuell och reproduktiv hälsa och rättigheter är låg bland ungdomar och detta resulterar i ett högt antal tonårsgraviteter – och som en konsekvens höga nivåer av skolavhopp bland tonårstjejer. Hög förekomst av drogmissbruk bland unga i Benin, samt en låg medvetenhet om drogers negativa påverkan på hälsan, resulterar vidare i att ungdomars liv utsätts för stora risker.

Att förbättra tillgången till rent vatten är en nationell prioritet i Benin där 20 procent av hushållen bor på minst 30 minuters avstånd till rent vatten. Den begränsade tillgången till rent vatten och sanitära faciliteter har en negativ påverkan på barns hälsa.

Många föräldrar har begränsad kunskap och resurser för att själva förbättra sina barns hälsa. Sex är ett tabubelagt ämne och föräldrar saknar verktyg för att prata med barnen om sexuell och reproduktiv hälsa.

## ERIKSHJÄLPENS MÅL

Barn har möjlighet att påverka sin tillgång till hälsoinformation, god hälsovård och goda hälsoförhållanden.

Ansvariga myndigheter tillgodoser barns behov av hälsoinformation, hälsovård och goda hälsoförhållanden.

Vårdnadshavare, grupper och organisationer har förmåga att försvara och stärka barns rätt till bästa möjliga hälsa.

## VÅRA RESULTAT 2019

• Barn i 145 barnklubbar i norra Benin har nått över 1200 ungdomar med information om deras rätt till sexuell och reproduktiv hälsa.

• 34 informationskampanjer om drogers negativa påverkan har genomförts för och av högstadiungdomar på 17 skolor.

• Erikshjälpen har tillsammans med andra aktörer i samhället jobbat för att påverka lokala myndigheter att förbättra hälsoförhållandena för barn. Detta har resulterat i viktiga förbättringar för barns hälsa i lokalsamhällen. Två kommuner där Erikshjälpen arbetar har avsatt 14,7 procent respektive 5,5 procent av sina budgetar till att bygga upp sin infrastruktur för sanitet och hälsovård.

• Karimama kommun har tillsatt en avdelning för vatten, hygien och sanitet vars uppgift blir att förbättra tillgången till rent vatten och toaletter för såväl vuxna som barn i området.

• Barn i Kandi och Gogounou har fått tillgång till rent vatten genom att kommunen låtit borra åtta brunnar.

• 36 sanitets- och nutritionsföreningar i olika byar i Karimama har fått stöd för att stärka barns rätt till hälsa. 39 byar i Gogounou har fått stöd för att förbättra sin sanitära situation. Där praktiserar inte längre "open defecation" (tarmtömning ute i det fria då toaletter saknas) – vilket är en viktig förbättring för barns hälsa och sanitära situation.

• Barnmorskor har genomfört 60 dialogmöten mellan föräldrar och barn där information och frågor kring ungdomars sexuella och reproduktiva hälsa diskuterats.

• I norra Benin stöttar Erikshjälpen lokala samhällen i kampen mot barns undernäring. 39 stödgrupper för gravida kvinnor och småbarnsmödrar har spridit information om vikten av amning och näringsrik mat till små barn. 1081 barn har blivit undersökta för undernäring och fått tillgång till näringsrik mat genom lokala hälsovårdsföreningar i Atacora.





# BARN RÄTT TILL TRYGGHET OCH SKYDD – KAMBODJA

## SITUATION I LANDET

Regeringen har begränsad förmåga och resurser att implementera det som står i barnkonventionen gällande barn som blivit sexuellt utsatta, indragna i människohandel eller våldsbrott. 50 procent av barnen utsätts för kroppsbesträffning av föräldrar eller andra vuxna. De flesta som immigrerar för arbete lämnar sina barn kvar i byn. Därmed blir riskerna stora för dessa barn att bli utnyttjade eller skickade till barnhem. Det medför hög risk för olika former av våld och utnyttjande.



## ERIKSHJÄLPENS MÅL

Flickor och pojkar känner sig trygga i samhället och familjen. De upplever att de är skyddade och vågar göra sin röst hörd i alla sammanhang som de önskar.



## VÅRA RESULTAT 2019

- 85 barn från 13 barnhem i provinsen Battambang har återintegrerats till sina biologiska familjer och känner sig trygga i sina familjer. 99 barn som lämnat ett barnhem har bildat grupper och nätverk där de stöttar varandra. De bidrar även till att medvetandegöra samhället och andra barn om problematiken kring barnhem.
- 52 organisationer har fått stöd och kunskap för att kunna följa de riktlinjer som gäller för barnhem. De har också fått stärkt förmåga att kunna hantera barn som blivit utsatta för sexuellt utnyttjande och människohandel.
- Myndigheter har förbättrat sitt samarbete med organisationer och ökat sin kunskap. De har övervakat så att barnhem följt minimistandard för sådan verksamhet.
- Genom Erikshjälpens lokala partner har myndighetsanställda fått information och ny statistik om barn i riskzonen, barn som blivit utsatta eller lämnats till barnhem. Efter Erikshjälpens påverkansarbete har distriktsmyndigheterna gett föräldraträning till 17 400 föräldrar och stöttat dem att praktisera sina kunskaper.

Över 260 000 barn och vuxna utnyttjas i människohandel, sexuell exploatering, tvångsgifte eller tvångsarbete i Thailand, Malaysia, Kina och de arabiska länderna (Global Slavery Index 2018). De är fångade i modernt slaveri.



Minskning av flickor och pojkar som utsätts för dessa övergrepp. Att de som utsätts får insatser så att de kan återintegreras och kan leva tryggt i Kambodja.



- Genom gott samarbete med Kambodjanska ambassader i Kina och Malaysia har 12 barn blivit räddade från Kina och Malaysia och återintegrerade i Kambodja.
- Genom påverkansarbete som vi bidragit till har myndigheter i Kambodja och Vietnam tecknat bilateralt samarbetsavtal för att förebygga och hindra människohandel och att bistå offren för människohandel.

Kambodjanska staten har genom stöd från civilsamhället kunnat utarbeta olika riktlinjer, lagförslag, ramverk och system för att adressera barnrättsfrågor. Brister på resurser och kapacitet att implementera dessa ramverk och system av relevanta skyldighetsbärare för att skydda barn har inneburit att barnen och deras familjers motivation att kämpa för rättvisa uteblir.



Flickor och pojkar som blivit exploaterade inom människohandel och sexuell utnyttjande ska få tillgång till legalt och juridiskt stöd i rättsprocessen.



- 16 sexuellt exploaterade barn och 15 barn som utsatts för människohandel har fått stöd i förundersökning i rättsprocessen, processen är fortfarande pågående. 27 barn som blivit sexuellt utnyttjade och elva barn som hamnat i människohandel har fått stöd till en avslutad rättsprocess. Två har fått kompensation av gärningsmännen, medan 36 gärningsmän skickades till fängelse.
- 20 poliser har nu gott samarbete med domsväsendet vilket gör processen med klagomålsförfarande och domstolsförfaranden smidigare. Föräldrar har stöttat sina barn och behandlat dem väl under rättsprocessen.

Barn som blivit utsatta för övergrepp och exploatering får inte tillgång till allmän samhällsservice som hälsovård, psykosocialt stöd och annat socialt stöd. Den samhällsservice de ändå får har brister både vad gäller kapacitet och resurser, framför allt på landsbygden.



Flickor och pojkar som blivit utsatta inom människohandel och sexuell exploatering ska få adekvat service för att återhämta sig från sitt trauma och återintegreras i familjen och samhället och bli motståndskraftiga.



- 12 barn som varit utsatta för människohandel i Kina och Malaysia har fått adekvat service för att återhämta sig från sitt trauma och framgångsrikt blivit återintegrerade i sitt samhälle.



# Förvaltning

## ERIKSHJÄLPENS STYRELSE



Anna Lönn  
Lundbäck (ordf)



Michael  
Kihlström



Daniel  
Skoghäll



Annette  
Sandwall



Linda  
Gårdstam



Jonas  
Sandwall



Cecilia  
Magnusson



Ulrika Erkenbom  
Rugumayo



Henrik  
Törnqvist



Tobias  
Nilsson

## Erikshjälpens styrelse

Styrelsen ansvarar för organisation och förvaltning av Erikshjälpens verksamhet. Styrelsen utgjordes under 2019 av tio ordinarie ledamöter. Under året har styrelsen haft fem sammanträden.

### Anna Lönn Lundbäck

Ordförande. Bor i Göteborg. Tidigare ledamot i styrelsen Erikshjälpens Second Hand. Socionomexamen och en filosofie magisterexamen (degree of master of science in social work). Regionchef Byggföreningen i Väst.

### Michael Kihlström

Förste vice ordförande. Bor i Hjo. Arbetar som politisk sekreterare i Västra Götalandsregionen.

### Daniel Skoghäll

Andre vice ordförande. Bor i Göteborg. Arbetande styrelseordförande i Ikano Bostad.

### Annette Sandwall

Ordinarie ledamot. Bosatt i Göteborg. Fil. Kand med magister i Afrika och internationellt utvecklingsarbete. Jobbar på Skatteverket.

### Linda Gårdstam

Ordinarie ledamot. Bor i Västerås. Civilingenjör med inriktning på miljö- och vattenteknik. Arbetar på VafabMiljö som chef för planeringsenheten.

### Jonas Sandwall

Ordinarie ledamot. Bosatt i Ljungskile. Varumärkes- och kommunikationsstrateg. Jobbar även som musiker och artist.

### Cecilia Magnusson

Ordinarie ledamot. Bosatt i Jönköping. Infektionsläkare på Ryhov. Arbetat ideellt som jeepläkare i Kenya.

### Ulrika Erkenbom Rugumayo

Ordinarie ledamot. Bor i Stockholm. Har arbetat som Director och revisor på PwC och programhandläggare för Diakonia på regionkontoret i Sydafrika. Arbetar nu som CFO på 2050 Consulting AB.

### Henrik Törnqvist

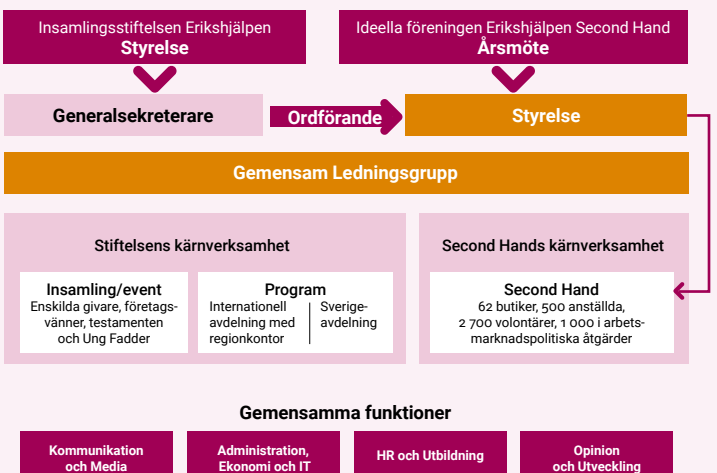
Ordinarie ledamot. Bosatt i Göteborg. Församlingsherde i Bergsjöns församling i Nylöse pastorat.

### Tobias Nilsson

Ordinarie ledamot. Bor i Lerum. Doktorsexamen i nationalekonomi från Stockholms universitet. Biträdande sjukhusdirektör vid Sjukhusen i väster, Västra Götalandsregionen.

## Erikshjälpens organisation

Under 2019 hade Erikshjälpens 48 årsanställda i Sverige. Kontoren finns på de småländska orterna Holsbybrunn och Huskvarna. Regionkontor finns i Ouagadougou i Burkina Faso, Kampala i Uganda, Phnom Penh i Kambodja och Cluj i Rumänien.



**Valberedning:** Bengt Swerlander, Vrigstad (sammankallande), Cecilia Hjort Attefall, Jönköping och Thomas Strand, Vaggeryd.

**Revisorer:** Mats Angslycke, PwC Jönköping, auktoriserad revisor, och Leif Göransson, PwC Jönköping, auktoriserad revisor.

**Gemensam Ledningsgrupp:** Utses av generalsekreteraren och är operativt ansvarig för organisationen. Under 2019 utgjordes centrala ledningsgruppen, utöver generalsekre-

terare Daniel Grahn, av:

**Anette Alm Gustafsson**, verkställande chef

Erikshjälpens Second Hand

**Peter Toftgård**, programchef internationellt

**Annica Ekberg**, kommunikations- och insamlingschef

**Birgitta Johansson**, programchef Sverige

**Mia Clewemar Lindqvist**, HR-chef

**Tomas Jönsson**, chef för administration och ekonomi



# Årsredovisning

## Förvaltningsberättelse

Styrelsen och generalsekreteraren för Erikshjälpen, organisationsnummer 827500-4789, avger härmed årsredovisning för verksamhetsåret 1 januari – 31 december 2019, Erikshjälpens 73:e verksamhetsår.

Det fullständiga namnet är ERIKSHJÄLPEN, Insamlingsstiftelsen farbror Eriks Barn- och hjälpverksamhet. Efterföljande ekonomisk redovisning innefattar enbart Insamlingsstiftelsen farbror Eriks Barn- och hjälpverksamhet där föreningen Erikshjälpen Second Hand inte ingår. I förvaltningsberättelsen beskrivs även Erikshjälpens second hand-verksamhet. Denna drivs i egen juridisk person under Erikshjälpens varumärke.

**Erikshjälpen bekämpar fattigdom och utsatthet genom att förverkliga barns rättigheter. Verksamheten vilar på en tredelad värdegrund: Eriks anda, en kristen människosyn samt FN:s konvention om barnets rättigheter.**

I grund och botten handlar vår vision om att ge barn och familjer framtidstro, livsglädje och hopp. Vi vill skapa förutsättningar för en bättre morgondag där barn aldrig ska behöva leva i fattigdom och/eller utanförskap. Barnen hör hemma i värmen, omgivna av kärlek och omtanke.

Erikshjälpen vill uppmuntra och stötta, ibland kräva och begära, att barn ska få vara barn, med de bästa möjliga förutsättningarna att växa upp och bygga ett gott samhälle.

### ALLMÄNT OM VERKSAMHETEN

#### Strategi

Erikshjälpens styrka är en kombination av mikro och makro, lokalt och globalt. Varje enskilt barn är viktigt och förtjänar de bästa förutsättningar för att utveckla sina unika talanger och egenskaper. Gång på gång ser vi att barns växtkraft är enorm om de får rätt förutsättningar. Vi organiserar barn- och ungdomsgrupper i våra projektländer där barnen själva tillsammans fattar modiga beslut och påverkar sin omgivning.

Samtidigt som vi och våra partners ser till varje enskild individ vill vi också skapa strukturell förändring. Vi söker upp makthavare och beslutsfattare, från bychefer till höga ministrar. I många fall har länder ställt sig bakom FN:s barnkonvention och vårt uppdrag blir att påminna dem om deras ansvar. Ibland är processen enkel, ibland krävs hårt arbete för att ändra lagar och system så att de sätter stopp för övergrepp och utnyttjande av barn.

Erikshjälpen uppskattas för sitt lyhörda och förankrade arbetssätt. Våra partners talar med värme om goda relationer och hur vi arbetar tillsammans. Detta är en viktig återkoppling.

Sedan några år har Erikshjälpen ett nytt mål- och resultatramverk som ännu tydligare än tidigare bygger på förändringsteorin som beskrivits ovan. För varje tematiskt område; rätt till utbildning och fritid, rätt till hälsa samt rätt till trygghet och skydd, har Erikshjälpen definierat önskvärda resultat på tre nivåer. Första nivån gäller barns

egna möjligheter att ha inflytande över och tillgång till sina rättigheter. Den andra nivån visar hur väl legala skyldighetsbärare lever upp till sitt ansvar. Den tredje berör familjers, föreningars och andra moraliska skyldighetsbärares roll.

Det globala mål- och resultatramverket ligger till grund för regelbundna uppdateringar av de landstrategier som styr arbetet i Erikshjälpens programländer. För varje land finns en kontextanpassad resultatmatris som bygger på det övergripande ramverket.

#### Internationellt arbete

Under året har Erikshjälpen fortsatt att rusta sin internationella programavdelning för tillväxt, både på huvudkontoret och på regionkontoren. Under året påbörjades en process som syftar till att ge mer ansvar för det operativa arbetet till regionkontoren och samtidigt ge huvudkontoret en mer stödjande funktion.

Rörelsen mot en större fokusering av arbetet har fortsatt och det har inneburit att ett antal tidigare projekt och samarbeten har fasats ut. Under 2019 bedrev Erikshjälpen ett aktivt utvecklingsarbete tillsammans med cirka 60 lokala partner fördelade på 16 länder.

Erikshjälpens strategier och metoder i arbetet för barns rättigheter utvecklas ständigt. Under 2019 har organisationen specifikt utvecklat sina strategier för att involvera traditionella och religiösa ledare i arbetet. Något som kan vara en nyckel för att åstadkomma attityd- och beteendeförändringar i samhället. Ett annat viktigt utvecklingsområde är strategier för att stärka barnens förmåga och möjligheter att vara förändringsaktörer i de sammanhang där de finns. Vi ser otaliga exempel på att barn själva är med och bidrar till en bättre värld.

#### Arbete i Sverige

Med medel från Kavlifonden och samverkan med Erikshjälpen Second Hand startade Sverigeavdelningen under hösten upp den första Framtidsverkstaden i Helsingborg. Detta är en följd av beslut i styrelserna om att med butikerna som plattform bygga lokala samarbeten och göra sociala insatser för integration med barn och familjer i centrum. I nära samarbete med barn och familjer genomfördes en kartläggning av



området med fokus på hur barn får sina rättigheter tillgodosedda. Flera behovsområden identifierades och insatser för att stärka både barn och familjer har påbörjats. Framtidsverkstaden ser redan hur erfarenheter och metoder från några av Erikshjälpens andra verksamhetskoncept i Sverige kan bidra in i Framtidsverkstadens verksamhet. Ett sådant exempel är FFA Global, ett fotbollsprojekt för integration och personlig utveckling med målgrupp barn och ungdomar i utsatta livssituationer. Målet är att växa med flera Framtidsverkstäder kommande år och de kommer att vara en viktig del av Erikshjälpens nätverk Empower som möjliggör erfarenhetsutbyte och stöd till mötesplatser för unga.

Ett tvåårigt projekt med medel från Vinnova, Lövgårdsskolans innovationslabb – höj eleverens resultat och bryt segregation genom samverkan i ett närområde, avslutades i december. Projektet har genomförts i samverkan med Räddningsmissionen, GU-venture samt Göteborgs stad.

Projektet har varit framgångsrikt och många lärdomar tas med in i satsningen Framtidsverkstad. Det är viktigt att bygga långsiktigt hållbart arbete och Erikshjälpen kommer därför att finnas kvar i Lövgärdet, framförallt i områdets samverkansnätverk Lyftet som bildats under projekt-tiden.

#### KOMMUNIKATION

Erikshjälpens kommunikation ska bidra till en förändrad värld där barns drömmar får liv.

Under 2019 har Erikshjälpen kommunicerat sina budskap bland annat genom sociala medier, tidning, brev och Erikshjälpen Second Hand.



Insamlade medel	35%
Second Hand	13%
SMR	27%
PostkodLotteriet, Världens Barn, Radiohjälpen mm	21%
Övriga intäkter (bl a reavinst värdepapper)	4%

## Intäkter 2019

(miljoner kr)

Regelbundna gåvor	25,4
Testamenten	14,9
Minnes- och högtidsgåvor	0,5
Övriga gåvor	7,0
Erikshjälpen	
Second Hand Butiker	17,9
SMR	36,3
PostkodLotteriet basstöd	14,4
Världens Barn-kampanjen	4,6
Radiohjälpen	3,7
Övriga bidrag (Postkod-Lotteriet Specialprojekt)	5,5
Övriga intäkter	5,8
	<b>136,0</b>



Erikshjälpen har ett 90-konto som garanterar att gåvorna används på rätt sätt. Verksamheten kontrolleras av Svensk Insamlingskontroll som tillåter att högst 25 procent används till insamling och administration. Erikshjälpens omkostnader är låga. Under 2019 uppgick administrationskostnaderna till 5 procent och insamlingskostnaderna till 5 procent av de totala intäkterna.

Vi genomförde lyckade kampanjer som bidrog till intäkter och nya månadsgivare. Vi fortsatte också att framgångsrikt rekrytera givare på våra event och konserter. I samarbete med artister, influencers, föreläsare, kyrkor och andra aktörer informerade Erikshjälpen om barns rättigheter och Erikshjälpens verksamhet på olika arenor. Flera event genomfördes i syfte att nå unga människor. Under året lanserades också Ungagerad Podcast för att skapa engagemang bland unga, men också för att ta upp och informera om viktiga ämnen.

Likt föregående år fokuserade julkampanjen på att sälja gåvobevis för hönor, getter och lärare. Med bra kommunikation och marknadsföring lyckades vi nå ut brett i både digitala och traditionella kanaler. Kampanjens intäkter kom både från privata givare och företaget.

Erikshjälpens Tidning ges ut fyra gånger per år och består av två delar. En del i tidningen fokuserar på barnrättsarbetet i våra projekt i Sverige och internationellt. Den andra delen fokuserar på vår second hand-verksamhet och på att ge inspiration till en hållbar livsstil. Gemensamt för båda delarna är ledorden hopp och hållbarhet. Tidningen trycks i 40 000 exemplar och vänder sig både till barnrättsorganisationens givare och second hands kunder och gåvogivare. Syftet med tidningen är att lyfta frågor om barns rättigheter, ge inspiration och ge en inblick i hur skänkta medel används och hur gåvor kommit till nytta.

Skolprogrammet Rafiki, som sker i samarbete med Individuell Människohjälpen, har fortsatt sitt framgångsrika skolkoncept och har under året gett ut fyra nummer av Rafiki-tidningen.

## RESULTAT OCH STÄLLNING

Verksamheten finansieras framför allt genom gåvor från enskilda givare, företag, överskottet från Erikshjälpen Second Hand och institutionella medel från Sida via Svenska Missionsrådet. Andra viktiga bidragsgivare är Radiohjälpen, Världens Barn-kampanjen och Postkodlotteriet. Att Erikshjälpen har så många olika finansieringskällor bidrar till att skapa en stabil ekonomisk situation med stora möjligheter för organisationen att planera och prioritera insatser. Fördelningen av intäkterna ger också stor frihet att disponera Erikshjälpens medel utan att vara beroende eller styrd av någon enskild finansiär.

Erikshjälpens totala intäkter verksamhetsåret 2019 blev 136 miljoner kronor. Privatpersoner är den största och viktigaste givargruppen. Det regelbundna givandet från denna grupp, via bland annat olika typer av fadderskap och månadsgivande, ligger på samma nivå som föregående år.

Erikshjälpen har under 2019 sålt aktiefonder med en realisationsvinst på 1,2 miljoner.

Stiftelsen redovisar ett överskott på 6,6 miljoner. Budgeterat underskott för 2019 var 2,5 miljoner.

Den positiva differensen beror främst på ökade testamenten som erhöles i slutet av året. Verksamheten för 2019 planerades och genomfördes utifrån de intäkter som budgeterats för året. 84 procent av intäkterna (inklusive testamenten) har gått till ändamålet.

Erikshjälpens styrelse har fastställt riktlinjer för stiftelsens kapitalförvaltning och placeringsetiska regler. Stiftelsen ska förvalta sina medel på ett så-

dant sätt att kravet på god avkastning och betryggande säkerhet tillgodoses. Medlen ska förvaltas på ett etiskt försvarbart sätt i enlighet med stiftelsens grundläggande värderingar. Erikshjälpen väljer placeringar i börsnoterade företag och aktiefonder som arbetar på ett trovärdigt sätt med miljö och klimat, mänskliga rättigheter, rättvisa arbetsvillkor och affärsetik. Erikshjälpen väljer bort placeringar i verksamheter som kränker internationella normer och som har koppling till vapen, krigsmateriel, alkohol, tobak, spel och pornografi och fossila bränslen. En placeringskommitté övervakar den löpande förvaltningen och ansvarar för den strategiska och etiska inriktningen. För den löpande förvaltningen anlitar Erikshjälpen flera externa förvaltare.

Erikshjälpens ekonomiska ställning är fortfarande stark. Styrelsen har tagit beslut om att över tid ha ett balanserat eget kapital som motsvarar fem till sju månaders omsättning. Härigenom finns tillräckliga reserver för att viss projektverksamhet ska kunna utvecklas på ett värdigt sätt om förutsättningarna för insamling och anslag kraftigt förändras. Per balansdagen har Erikshjälpen ett balanserat eget kapital motsvarande cirka sex månaders omsättning. Erikshjälpens omkostnader är fortsatt låga. Under 2019 uppgick administrationskostnaderna till 5,5 procent och insamlingskostnaderna till 5,4 procent av de totala intäkterna.

## GIVA SVERIGES KVALITETSKOD

Erikshjälpen är medlem i Giva Sverige (branschorganisationen för tryggt givande) och tillämpar dess kvalitetskod. Kvalitetskoden ska stärka medlemmarnas arbete med intern kontroll och styrning och därigenom bidra till ett starkt och långsiktigt förtroende för givande i Sverige. Det i sin tur skapar resurser för att uppnå organisationernas ändamål. Ett krav är bland annat att varje medlemsorganisation årligen ska upprätta en effektrapport utifrån Giva Sveriges mall. Effektrapportens syfte är att för givare, allmänhet och andra intressenter visa vilken nytta organisationen gör. En extern revisor ska granska och intyga att organisationen exempelvis har styrande dokument för etiska riktlinjer för insamling.

## KVALITETSSÄKRING AV INSATSER

För varje insats finns ett speciellt avtal mellan Erikshjälpen och samarbetsparten ute i fält. Avtalet reglerar hur pengarna ska användas och hur rapportering och revision ska gå till.

Erikshjälpen följer regelbundet upp arbetet i projektet för att försäkra sig om att pengarna går dit de ska och används rätt. Varje år granskas Erikshjälpens bokföring, bokslut och årsredovisning samt styrelsens förvaltning och interna kontroll av auktoriserade revisorer.

## HÅLLBARHETSUPPLYSNING

### Miljö och klimat

Erikshjälpen verkar i enlighet med sin värdegrund för en hållbar utveckling och ett värdigt förvaltande av den jord där våra barn ska växa upp. Det finns ett tydligt samband mellan negativ miljöpåverkan och ökad fattigdom. Därför arbetar Erikshjälpen kontinuerligt och förebyggande för att undvika negativ miljö- och klimatpåverkan i Sverige men också i vä-



## Flerårsjämförelser

	2019	2018	2017	2016	2015
<b>Totala intäkter Tkr inkl finansiella intäkter</b>	136 027	142 748	150 438	148 763*	131 041*
<b>Ändamålskostnader/ totala intäkter %</b>	84	93	90	88*	93*
<b>Insamlingskostnader/ totala intäkter %</b>	5	6	7	6	5
<b>Administrationskostnader/ totala intäkter %</b>	5	5	6	6	5

\* Den moms-kompensation om 18,9 miljoner kronor för 2016 och 40,7 miljoner för 2015 som erhållits från Giva Sverige (fd FRIL) betraktas som jämförelsestörande post och exkluderas därför i flerårsjämförelse och diagram.

ra olika projekt runt om i världen, där barn som lever i utsatthet står i centrum.

Verksamheten hos Erikshjälpen Second Hand bidrar i sig själv till ett hållbart samhälle och skapar bättre förutsättningar för kommande generationers uppväxt och framtid.

## Mångfald

Organisationen har under året arbetat vidare utifrån den policy för mångfald, likabehandling och jämställdhet som antagits av styrelsen. Mångfaldsgruppen med representanter från flertalet av avdelningarna har på uppdrag av ledningsgruppen samordnat arbetet. Arbetet har även under 2019 utgått från områdena arbetsgivare och arbetsplats, personal/HR, barnrättsaktör, samarbetspartners och kommunikator/insamlare. Under året har exempelvis en lönekartläggning genomförts och inga osakliga löneskillnader beroende på kön finns. Mångfald i form av exempelvis olika nationaliteter på kontoret är dock fortsatt ett utvecklingsområde.

## Arbetsmiljö och hälsa

Erikshjälpen har fortsatt med det hälsofrämjande, förebyggande och rehabiliterande arbetet. Under året har Erikshjälpens personal haft möjlighet att nyttja friskvårdspeng för att främja fysisk aktivitet. En stegutmaning har också anordnats av HR under våren för att uppmuntra flera medarbetare till hälsofrämjande aktiviteter och främja teamarbetet över avdelningarna. Avtal finns med företagshälsovård och ergonomienomgångar på arbetsplatserna har genomförts. En enkät genomfördes under året och utifrån den har samarbetet med skyddsombuden systematiserats. Sjukfrånvaron inom Insamlingsstiftelsen uppgick år 2018 till 4,0 %. Den har 2019 sänkts till endast 2,6 %. Kvinnors sjukfrånvaro är fortsatt något högre än mäns.

## Kompetensförsörjning

Under året har Erikshjälpen arbetat vidare med ledar- och medarbetarutveckling för samtliga medar-

betare genom exempelvis kick-offer, utvecklings-, personal- och avdelningsdagar. Arbetet har syftat till att utveckla såväl organisationen som helhet som arbetsgrupperna. Introduktionsprogrammet för nyanställda har uppdaterats och genomförts så alla ska få ett gott välkomnande och snabbt komma in i organisationens olika delar. Medarbetarsamtalen med individuella kompetensutvecklingsplaner kopplat till verksamhetens mål har genomförts under hösten.

Året har också präglats av en del förändringar i samband med att dåvarande kommunikations- och insamlingsavdelningarna slogs ihop till en gemensam avdelning med nytt ledarskap. Den gemensamma avdelningen samlokaliseras till Huskvarna vilket påverkat de medarbetare som tidigare haft Holsbybrunn som arbetsort. Medarbetare på Programavdelningen Internationellt har under året fått information om att alla under våren 2020 ska söka om sina roller. Nyckelpersoner som har slutat, tjänstledigheter och nyrekryteringar har skapat en större rörlighet inom organisationen.

"Tema Ledarskap" för chefer och ledare inom Insamlingsstiftelsen tillsammans med Second Hands ledningsteam har varit en viktig mötesplats för att skapa en gemensam kultur och utveckla ledarskapet, inte minst i förändringar. Arbetet med kompetensutveckling och värdegrund (TEKUNG) har också följts upp genom en kortare enkät. Erikshjälpens styrkor är fortsatt trovärdighet, engagemang och gemenskap.

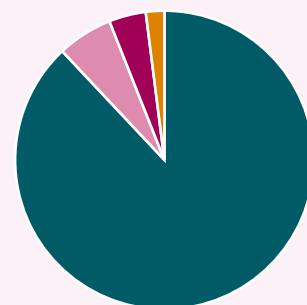
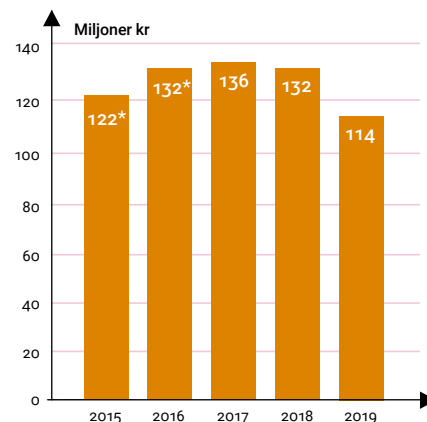
## VÄSENTLIGA HÄNDELSE

Under 2019 har ett antal processer varit verksamma i organisationen.

Redan i januari genomfördes en sammanslagning av kommunikations- och insamlingsavdelningen med syfte att samordna och fokusera resurserna. Det interna namnet på avdelningen blev KOMIN-avdelningen med en gemensam chef som rekryterades under våren och sommaren.

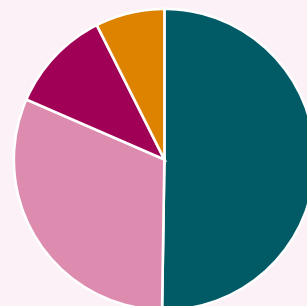
## Utbetalat till ändamålet

Erikshjälpen gjorde under 2019 insatser för 114 miljoner kronor.



## Fördelning av insatser 2019

- Utvecklingsinsatser 88%
- Barn i Sverige 6%
- Information 4%
- Humanitärt bistånd 2%



## Regional fördelning av långsiktiga insatser 2019

- Afrika 50%
- Asien 31%
- Östeuropa 11%
- Sverige 7%

Programavdelningen Internationellt fortsatte sin planering av den stora omorganiseringen med syfte att göra de fem regionerna mer självständiga. Det är mycket av kvalitetssäkring som måste vara på plats.

Programavdelningen Sverige öppnade sin första Framtidsverkstad i Helsingborg och efter en förstudie var arbetet snabbt igång. Med den lokala second hand-butiken i centrum har Erikshjälpen kunnat etablera en effektiv resurs i ett närliggande bostadsområde. Fler städer och butiker står på tur.

Under 2019 togs beslut att definitivt flytta den absoluta huvudparten av verksamhet till kontoret i Huskvarna. Kvar i Holsbybrunn finns enstaka distansarbetsplatser och en ekonomifunktion. Lokalerna hyrs ut till systerorganisationen Human Bridge som har en starkt expansiv verksamhet och bär Erikshjälpens anda vidare i bygden.

En stor händelse under året var att FN:s konvention för barnets rättigheter blev svensk lag. I Jönköpingsbygden stod Erikshjälpen i centrum för en rad aktiviteter i samband med denna händelse. Tillsammans med Jönköping University, Länsstyrelsen och Barnombudsmannen anordnades två välbesökta seminarium, där Erikshjälpen bjöd in till välbesökt festmingel då Jönköpings läns landshövding Helena Jonsson höll högtidstalet.

Under 2018 och 2019 har det skett flera förändringar när det kommer till centrala chefs-tjänster. Tidigare kommunikations- och insamlingschefer har lämnat och en KOMIN-chef har rekryterats. Även biträdande generalsekreterare har slutat och den tjänsten tillsattes inte under året. I och med att ny verksamhetschef på Second Hand kom på plats under hösten skapades en större gemensam ledningsgrupp för både barnrättsorganisationen och second hand-rörelsen.

## FRAMTIDA UTVECKLING

Erikshjälpen är en organisation som vill se en förändrad värld där alla barn kan förverkliga sina liv och drömmar. Vår verksamhet ska i alla sina delar förmedla hopp och hållbarhet. Med detta som grund krävs en ständig utveckling för att möta en värld i allt snabbare förändring.

Under 2020 ska Programavdelningen Internationellt ta sina sista steg för att vid årsskiftet fungera på ett nytt sätt. Våra regionala kontor får större mandat och befogenheter. På hemmaplan förflyttas resurser till mer tematiska stödfunktioner samt arbete med ekonomisk uppföljning och institutionell finansiering.

Erikshjälpen verkar i en värld där konflikter och klimatförändringar orsakar allt större och mer frekventa humanitära kriser. För att möta dessa utmaningar jobbar Erikshjälpen med att förstärka människors och samhällens resiliens, dvs förmåga att hantera kriser och kom-

ma på fötter igen. Det handlar om att hitta nya och innovativa sätt att försörja sig, att vara förberedd på torka eller översvämningar och att organisera människor så att de kan hjälpa varandra när det blir kris. Erikshjälpens samarbetspartner med sin starka lokala förankring har en unik möjlighet att bidra till människors resiliens.

Under detta och kommande år har Programavdelningen Sverige årligen planerat för nya Framtidsverkstäder. Det finns en glädje och entreprenöranda i detta arbete där second hand-butiker och partners får en tydlig social förankring på orten.

Med en anställd samordnare från Programavdelningen Sverige når vi barn och familjer, i skolor och på fritiden. Genom Erikshjälpen Framtidsverkstad knyter vi ihop butiken med koncept som Football For All och Solrosen och utvecklar en allt större kompetens och trovärdighet när det gäller arbetet för stadsdelsutveckling. Här ser vi också samarbetsmöjligheter med Räddningsmissionen och andra liknande organisationer.

Erikshjälpen Second Hand fyller 30 år. Det kommer att uppmärksammas och firas. Självklart blir det extra festligt i Vetlanda där allt började 1990.

Även Skandinaviska Läkarbanken, SLB, firar trettioårsjubileum. SLB genomför varje år ett antal sjukvårdsinsatser tack vare Erikshjälpens finansiering. Verksamheten drivs av en separat förening och en aktiv styrelse.

Under 2020 kommer vi även införa ett nytt CRM-system för insamling. Med samtidens ökade möjligheter och krav måste vi bli ännu bättre på att anpassa insamling, kampanjer och aktiviteter till nya behov och medier. I grunden vill vi också utveckla vår analys och kompetens att kunna nå givare och kunder mer pricksäkert.

Med nya resurser i opinionsarbetet vill vi fortsätta utveckla ett mer långsiktigt fokus på ett fåtal frågor, samt en aktiv funktion där vi kan ge bra respons när media vänder sig till oss i olika frågor.

Tillsammans vill vi rusta Erikshjälpen till en ännu starkare organisation, en hel folkrörelse för barnens bästa. Vår vision är mer angelägen än någonsin förr – En förändrad värld där barns drömmar får liv!

## Väsentliga händelser efter räkenskapsårets utgång

*Efter räkenskapsåret slut har Coronavirus - Covid 19 drabbat världen med full kraft. Erikshjälpen har påverkats och kommer att påverkas av denna pandemi i olika delar av verksamheten vilket innebär att det finns en risk för negativ finansiell påverkan.*

*Utvecklingen följs noggrant och det planeras att vidtaga ett flertal åtgärder för att försöka minska konsekvenserna i verksamheten. Erikshjälpen står ändå på en stabil grund med ett stort eget kapital och en organisation som är rustad för att göra dessa bedömningar.*



FOTO: JOHANNA BERZELL



# Ekonomisk redovisning

## Resultaträkning

Belopp i tkr

	Not	2019	2018
<i>Verksamhetsintäkter</i>	1, 2		
Gåvor	3	80 120	76 337
Bidrag	3	50 070	59 863
Nettoomsättning		1 778	1 254
Övriga intäkter	3	1 196	1 473
<b>Summa verksamhetsintäkter</b>		<b>133 164</b>	<b>138 927</b>
<i>Verksamhetskostnader</i>	4, 5, 6		
Ändamålskostnader		-114 201	-132 145
Insamlingskostnader		-7 373	-8 954
Administrationskostnader		-7 463	-7 687
<b>Summa verksamhetskostnader</b>		<b>-129 037</b>	<b>-148 786</b>
<b>Verksamhetsresultat</b>		<b>4 127</b>	<b>-9 859</b>
<i>Resultat från finansiella poster</i>			
Resultat från värdepapper och fordringar som är anläggningstillgångar	7	-300	-
Räntekostnader och liknande resultatposter		-	-3
Ränteintäkter och liknande resultatposter	8	2 863	3 824
<b>Summa resultat från finansiella investeringar</b>		<b>2 563</b>	<b>3 821</b>
<b>Resultat efter finansiella poster</b>		<b>6 690</b>	<b>-6 038</b>
<b>Skatt på årets resultat</b>	9	<b>-69</b>	<b>-67</b>
<b>Årets resultat</b>		<b>6 621</b>	<b>-6 105</b>
<i>Förändring av ändamålsbestämda medel</i>			
Årets resultat enligt resultaträkningen		6 621	-6 105
Nyttjande av ändamålsbestämda medel från tidigare år		2 775	2 588
Ändamålsbestämning av medel		-1 582	-1 437
<b>Kvarstående belopp för året/ förändring balanserat kapital</b>		<b>7 814</b>	<b>-4 954</b>

# Balansräkning

Belopp i tkr

	Not	2019-12-31	2018-12-31
<b>TILLGÅNGAR</b>			
<b>Anläggningstillgångar</b>			
<i>Materiella anläggningstillgångar</i>			
Byggnader och mark	10	2 219	2 566
Inventarier och fordon	11	364	603
		<b>2 583</b>	<b>3 169</b>
<i>Finansiella anläggningstillgångar</i>			
Långfristiga fordringar	12	600	1 500
<b>Summa anläggningstillgångar</b>		<b>3 183</b>	<b>4 669</b>
<b>Omsättningstillgångar</b>			
<i>Varulager</i>			
Handelsvaror		478	967
<i>Kortfristiga fordringar</i>			
Kundfordringar		561	423
Aktuell skattefordran		125	-
Övriga fordringar		258	5 860
Förutbetalda kostnader och upplupna intäkter	13	3 351	2 256
		<b>4 295</b>	<b>8 539</b>
<i>Kortfristiga placeringar</i>	14	50 559	46 005
Likvida medel för särskilda ändamål	15	10 738	10 456
Kassa och bank		16 189	8 354
<b>Summa omsättningstillgångar</b>		<b>82 259</b>	<b>74 321</b>
<b>Summa tillgångar</b>		<b>85 442</b>	<b>78 990</b>
<b>EGET KAPITAL OCH SKULDER</b>			
<b>Eget kapital</b>			
Ändamålsbestämda medel		3 357	4 550
Balanserat resultat		64 845	57 032
<b>Summa eget kapital</b>		<b>68 202</b>	<b>61 582</b>
<b>Kortfristiga skulder</b>			
Leverantörsskulder		1 252	1 302
Skatteskulder		-	341
Skuld erhållna ej nyttjade bidrag	16	10 738	10 443
Övriga skulder		773	639
Upplupna kostnader och förutbetalda intäkter	17	4 477	4 683
<b>Summa kortfristiga skulder</b>		<b>17 240</b>	<b>17 408</b>
<b>Summa eget kapital och skulder</b>		<b>85 442</b>	<b>78 990</b>



## Kassaflödesanalys

Belopp i tkr

	Not	2019	2018
<b>Den löpande verksamheten</b>			
Resultat efter finansiella poster		6 690	-6 038
<i>Justering för poster som inte ingår i kassaflödet</i>			
Avskrivningar		651	714
Vinst vid försäljning av anläggningstillgångar		-	-248
Nedskrivning av finansiella anläggningstillgångar		300	-
Betald inkomstskatt		-535	-402
<b>Kassaflöde från den löpande verksamheten före förändringar av verksamhetskaptal</b>		<b>7 106</b>	<b>-5 974</b>
<b>Förändringar i verksamhetskaptal</b>			
Förändring av varulager		489	135
Förändring av kortfristiga fordringar		4 369	-3 377
Förändring av kortfristiga skulder		173	-5 034
<b>Kassaflöde från den löpande verksamheten</b>		<b>12 137</b>	<b>-14 250</b>
<b>Investeringsverksamheten</b>			
Förvärv av materiella anläggningstillgångar		-66	-99
Amortering från Human Bridge		600	300
Försäljning av materiella anläggningstillgångar		-	1 343
<b>Kassaflöde från investeringsverksamheten</b>		<b>534</b>	<b>1 544</b>
<b>Finansieringsverksamheten</b>			
Förändring av kortfristiga placeringar		-4 554	11 719
<b>Kassaflöde från finansieringsverksamheten</b>		<b>-4 554</b>	<b>11 719</b>
<b>Årets kassaflöde</b>		<b>8 117</b>	<b>-987</b>
<b>Likvida medel vid årets början</b>		<b>18 810</b>	<b>19 797</b>
<b>Likvida medel vid årets slut</b>	18	<b>26 927</b>	<b>18 810</b>

## Förändringar i eget kapital

Belopp i tkr

	Ändamålsbestämda medel	Balanserat resultat	Årets resultat	Totalt eget kapital
<b>Ingående balans 2019-01-01</b>	<b>4 550</b>	<b>63 137</b>	<b>-6 105</b>	<b>61 582</b>
Omföring föregående års resultat	-	-6 105	6 105	-
Reserveringar	1 712	-1 712	-	-
Nyttjade medel	-2 905	2 905	-	-
Årets resultat	-	-	6 620	6 620
<b>Utgående balans 2019-12-31</b>	<b>3 357</b>	<b>58 225</b>	<b>6 620</b>	<b>68 202</b>

Ändamålsbestämda medel utgörs av gåvor och bidrag som av olika anledningar har reserverats för specifika insatser, till exempel medel som samlats in under en riktad kampanj eller gåvor som förenats med särskilda villkor. Redovisade ändamålsbestämda medel är i huvudsak avsatta för insatser i Etiopien, Rumänien och Baltikum efter önskemål från givaren.

## Noter

### Not 1

#### Redovisnings- och värderingsprinciper

Insamlingsorganisationens redovisnings- och värderingsprinciper överensstämmer med årsredovisningslagen, BFNAR 2012:1 (K3) och Giva Sveriges Styrande riktlinjer för årsredovisning. Principerna är oförändrade mot föregående år.

### RESULTATRÄKNINGEN

#### VERKSAMHETSINTÄKTER

Endast det inflöde av ekonomiska fördelar som erhållits eller kommer att erhållas för egen räkning redovisas som intäkt. Intäkter värderas, om inget särskilt anges nedan, till verkliga värdet av det som erhållits eller kommer att erhållas. Nedan beskrivs, för respektive intäktspost, när intäktsredovisning sker.

#### Gåvor och bidrag

En transaktion i vilken stiftelsen tar emot en tillgång eller en tjänst som har ett värde utan att ge tillbaka motsvarande värde i utbyte är en gåva eller ett erhållt bidrag. Om tillgången eller tjänsten erhålls därför att organisationen uppfyllt eller kommer att uppfylla vissa villkor och om organisationen har en skyldighet att återbetala till motparten om villkoren inte uppfylls, är det ett erhållt bidrag. Är det inget bidrag är det en gåva.

#### Gåvor

Gåvor redovisas enligt huvudregeln som intäkt när de erhålls. En gåva som intäktsförts redovisas antingen som en tillgång eller en kostnad beroende på om gåvan förbrukas direkt eller inte. Gåvor som organisationen avser att stadigvarande använda i verksamheten redovisas som anläggningstillgångar. Övriga gåvor, som inte förbrukats, redovisas som omsättningstillgångar. Gåvor värderas enligt huvudregeln till verkligt värde. I de fall stiftelsen lämnat en ersättning för att erhålla gåvan minskas gåvans värde med ersättningen.

#### Bidrag

Bidrag redovisas som intäkt när villkoren för att erhålla bidraget har uppfyllts. Erhållna bidrag redovisas som skuld till dess att villkoren för att erhålla bidraget uppfylls. Erhållna bidrag värderas till det verkliga värdet av den tillgången som organisationen fått eller kommer att få.

#### Nettoomsättning

Intäkt vid försäljning av varor redovisas normalt vid försäljningstillfället.

#### Övriga intäkter

Hysesintäkter redovisas i den period uthyrningen avser. Ränteintäkter redovisas i enlighet med ef-

ektivräntemetoden. Utdelning redovisas när rätten att erhålla utdelningen är säkerställd.

### VERKSAMHETSKOSTNADER

Verksamhetskostnader delas in i följande funktioner; ändamålskostnader, insamlingskostnader och administrationskostnader.

#### Ändamålskostnader

Som ändamålskostnader klassificeras sådana kostnader som har ett direkt samband med Erikshjälpens vision och uppdrag enligt stadgarna. Hit räknas bland annat kostnader för Erikshjälpens biståndsprojekt, informationsprojekt, opinionsbildning (till exempel via Erikshjälpens tidning eller webbplats) samt material- och humanitärt bistånd. I posten ändamålskostnader ingår lönekostnader och administrativa kostnader för den personal som arbetar med dessa verksamheter samt gemensamma kostnader som fördelas på samtliga verksamhetsgrenar.

#### Insamlingskostnader

Med insamlingskostnader menas direkta kostnader för insamlingsarbete som riktar sig till givare, det vill säga kostnader för att inspirera och uppmuntra människor att bidra till Erikshjälpens verksamhet genom gåvor och testamenten eller som månadsgivare och faddrar. Insamlingsarbetet innefattar både kontakter och kommunikation med befintliga givare och externa satsningar för att rekrytera nya givare. Till insamlingskostnader räknas kostnader för reklam och marknadsföring (till exempel annonsering), produktionskostnad och porto för insamlingsbrev och tackbrev, löner och administrativa kostnader för insamlingspersonalen samt fördelade gemensamma kostnader.

#### Administrationskostnader

Till administrationskostnader räknas sådana kostnader som är nödvändiga för att administrera organisationen Erikshjälpens. En väl fungerande administration behövs för att skapa goda förutsättningar för insamlingsarbetet och projektverksamheten. I administrationskostnaderna ingår lönekostnaden för generalsekreteraren och den administrativa personalen (HR, ekonomi, IT med mera) samt fördelade gemensamma kostnader. Under denna post finns även redovisnings- och revisionskostnader och övriga kostnader som inte går att hänföra till insamlings- eller projektverksamheten.

Till och med september 2018 har Erikshjälpens skött administrationen för Världens barn-kampanjen, inklusive utbetalning av löner och ersättningar, se Not 5. För att underlätta jämförelser mel-



lan åren särredovisas dessa kostnader och påverkar således inte Erikshjälpens resultat.

### **Leasing och hyra**

Stiftelsens samtliga leasingavtal redovisas som operationella, det vill säga leasingavgiften (inklusive första förhöjd hyra) redovisas linjärt över leasingperioden.

### **Ersättningar till anställda**

Löpande ersättningar till anställda i form av löner, sociala avgifter och liknande kostnadsförs i takt med att de anställda utför tjänster. Eftersom alla pensionsförpliktelser klassificerats som avgiftsbestämda redovisas en kostnad det år pensionen tjänas in.

### **Inkomstskatt**

Stiftelsen är befriad från inkomstskatt i sin ideella verksamhet eftersom den uppfyller kraven som allmännyttig enligt skattelagstiftningen. Stiftelsen är dock inkomstskattskyldig för överskott vid uthyrning av fastighet.

## **BALANSRÄKNINGEN**

Tillgångar, skulder och avsättningar värderas till anskaffningsvärde om inget annat anges nedan.

### **Materiella anläggningstillgångar**

I Stiftelsen finns materiella anläggningstillgångar redovisade enligt två olika definitioner i K3: Som grundregel gäller att en materiell anläggningstillgång är en fysisk tillgång som innehas för att bedriva näringsverksamhet (ge kassaflöde). För ideell sektor gäller att materiell anläggningstillgång även omfattar fysisk tillgång som innehas för det ideella ändamålet även om grundregeln inte är uppfylld. De flesta anläggningstillgångar har klassificerats utifrån den senare regeln då de används för stiftelsens ideella ändamål. Nedskrivningsprövning sker alltid för sådana tillgångar som inte längre uppfyller kraven att definieras som materiella anläggningstillgångar. Enligt K3 ska omklassificering inte göras.

Bidrag, privaträttsliga och offentligrättsliga, som avser förvärv av materiell anläggningstillgång reducerar tillgångens anskaffningsvärde.

En materiell anläggningstillgång som har betydande komponenter där skillnaden i förbrukning förväntas vara väsentlig, redovisas och skrivs av som separata enheter utifrån varje komponents nyttjandeperiod. När en komponent i en anläggningstillgång byts ut, utrangeras eventuell kvarvarande del av den gamla komponenten och den nya komponentens anskaffningsvärde aktiveras. Till-

kommande utgifter som avser tillgångar som inte delas upp i komponenter läggs till anskaffningsvärdet till den del tillgångens prestanda ökar i förhållande till tillgångens värde vid anskaffningstidpunkten.

Utgifter för löpande reparation och underhåll redovisas som kostnader. Realisationsvinst respektive realisationsförlust vid avyttring av en materiell anläggningstillgång redovisas som Övriga verksamhetsintäkter respektive Övriga verksamhetskostnader.

Materiella anläggningstillgångar skrivs av systematiskt över tillgångens bedömda nyttjandeperiod. När tillgångarnas avskrivningsbara belopp fastställs, beaktas i förekommande fall tillgångens restvärde. Linjär avskrivningsmetod används.

Följande avskrivningstider tillämpas:

Mark Ingen avskrivning

Byggnader

Stomme 50 år

Fasad 50 år

Tak 30 år

Ytskikt 30 år

Bergvärme 10 år

Datorer 3 år

Inventarier 5 år

### **Finansiella tillgångar**

Vid anskaffningstidpunkten värderas finansiella tillgångar till anskaffningsvärde med tillägg för direkta transaktionsutgifter. Efter det första redovisningstillfället värderas kortfristiga placeringar enligt lägsta värdets princip, det vill säga till det lägsta av anskaffningsvärdet och nettoförsäljningsvärdet på balansdagen. Kundfordringar värderas individuellt till det belopp som beräknas inflyta. Fordringar och skulder i utländsk valuta värderas till balansdagens kurs.

### **Gåvor och testamentsmedel**

Tillgångar, som fastigheter, aktier och andra värdepapper, som skänks till Erikshjälpen värderas till marknadsvärde vid gåvotillfället. Intäkten redovisas i posten gåvor.

### **Aktier, andelar och räntebärande placeringar**

Kortfristiga innehav av aktier och andelar värderas till det lägsta av anskaffningsvärdet och verkligt värde (marknadsvärde). Om det verkliga värdet har minskat och denna värdenedgång bedöms vara varaktig görs nedskrivning. Erikshjälpen väljer placeringar i börsnoterade företag och aktiefonder som arbetar på ett trovärdigt sätt med miljö och klimat, mänskliga rättigheter, rättvisa arbets-

villkor och affärsetik. Placeringar i verksamheter som kränker internationella normer och som har koppling till vapen, krigsmateriel, alkohol, tobak, spel och pornografi och fossila bränslen väljs bort.

### **Risker**

Erikshjälpen arbetar utifrån den av styrelsen fastställda Risk- och säkerhetspolicyn. Stiftelsen vill kunna fatta medvetna strategiska beslut och säkerställa bästa möjliga effekt av gåvor och bidrag. Med utgångspunkt i fastställda riktlinjer för riskanalys och riskhantering bedrivs arbetet för att bevara givarnas förtroende och organisationens rykte och varumärke. Riskhanteringen handlar om att identifiera och förebygga eller minimera risker när det gäller personalens hälsa och säkerhet, programverksamheten, organisationens tillgångar eller andra störningar och förluster. En väl fungerande riskhantering ökar möjligheten att nå uppsatta mål.

När det gäller Erikshjälpens finansiella tillgångar finns riktlinjer för riskhantering dokumenterade i organisationens placeringspolicy. Stiftelsen ska förvalta sina medel på ett sådant sätt att kravet på god avkastning och betryggande säkerhet tillgodoses. Medlen ska förvaltas på ett etiskt försvarbart sätt i enlighet med stiftelsens grundläggande värderingar.

Erikshjälpen ska enligt styrelsebeslut ha ett balanserat eget kapital som motsvarar aktuell omsättning för fem till sju månader. Minst 80 % av de placeringsbara medlen ska placeras så att de på kort varsel kan omvandlas till likvida medel. I placeringspolicyn anges gränsvärden för andelen aktierelaterade och ränterelaterade placeringar. Placering i enskild aktie får högst uppgå till 10 % av hela aktieportföljen.

Valutaterminskontrakt används vid bedömt behov för att skydda stiftelsen mot förändringar i valutakurser genom att kontrakten fastställer den kurs till vilken en tillgång eller skuld i utländsk valuta kommer att realiseras. Valutaterminskontrakt tecknas utifrån riktlinjer i Stiftelsens Valutakursriskpolicy. Denna policy fastställer riktlinjerna för hur Erikshjälpens valutakursrisker hanteras, den reglerar vilka risker som ska begränsas och på vilket sätt detta ska ske.

### **Varulager**

Handelsvaror värderas, med tillämpning av först-in först-ut-principen, till det lägsta av anskaffningsvärdet och nettoförsäljningsvärdet på balansdagen. Lagret består till större delen av stickers och leksaker till Systems Hemliga låda.

### **Ändamålsbestämda medel**

I posten Ändamålsbestämda medel i eget kapital redovisas ännu inte förbrukade gåvor och bidrag som av olika anledningar reserverats för specifika insatser.

### **Skuld erhållna ej nyttjade bidrag**

I de fall Erikshjälpen har erhållit bidrag men ännu inte uppfyllt villkoren redovisas detta som en skuld.

### **Kassaflödesanalys**

Kassaflödesanalysen upprättas enligt indirekt metod och visar in- och utbetalningar uppdelade på den löpande verksamheten, investeringsverksamheten eller finansieringsverksamheten. Det redovisade kassaflödet omfattar endast transaktioner som medfört in- eller utbetalningar. Som likvida medel klassificeras förutom kassamedel, disponibla tillgodohavanden hos banker och andra kreditinstitut samt kortfristiga likvida placeringar som är noterade på en marknadsplats.

### **Omräkning av utländsk valuta**

Fordringar och skulder i utländsk valuta värderas till balansdagkurs, vilket är växelkursen på balansdagen.

Hela effekten av förändringar i valutakurserna redovisas i resultaträkningen när säkringen upphör och säkringsinstrumentet förfaller till betalning.

### **Not 2**

#### **Uppskattningar och bedömningar**

Styrelsen ser inga väsentliga osäkerhetsfaktorer i de uppskattningar och bedömningar som finns per balansdagen och som skulle kunna innebära en betydande risk för en väsentlig justering av de redovisade värdena för tillgångar och skulder under nästa räkenskapsår.

#### **Väsentliga händelser efter räkenskapsårets utgång**

*Efter räkenskapsåret slut har Coronavirus – Covid 19 drabbat världen med full kraft. Erikshjälpen har påverkats och kommer att påverkas av denna pandemi i olika delar av verksamheten vilket innebär att det finns en risk för negativ finansiell påverkan.*

*Utvecklingen följs noggrant och det planeras att vidtaga ett flertal åtgärder för att försöka minska konsekvenserna i verksamheten. Erikshjälpen står ändå på en stabil grund med ett stort eget kapital och en organisation som är rustad för att göra dessa bedömningar.*



Belopp i tkr

**Not 3**

**Verksamhetsintäkter** **2019** **2018**

**Gåvor som redovisats i resultaträkningen**

*Insamlade medel*

Regelbundna gåvor	25 426	24 988
Testamenten	14 860	3 352
Postkodlotteriet Basstöd	14 400	16 000
Erikshjälpen Second Hands butiker	17 886	23 600
Övriga gåvor	7 548	8 397

**Summa** **80 120** **76 337**

**Bidrag som redovisas som intäkt**

*Insamlade medel (privaträttsliga bidrag)*

Företag	362	-
Radiohjälpen	3 677	2 787
Världens Barn	4 611	3 111
Postkodlotteriet Projektstöd	3 034	4 519
Övriga institutionella givare	500	-

**Summa insamlade medel** **12 184** **10 417**

*Offentliga bidrag*

Staten	362	628
Svenska Missionsrådet	36 334	47 983
Forum Syd	1 190	835

**Summa offentliga bidrag** **37 886** **49 446**

*Totalt insamlade medel består av följande:*

Gåvor som redovisats i resultaträkningen	80 120	76 337
Privaträttsliga bidrag som redovisats i resultaträkningen	12 184	10 417

**Summa insamlade medel** **92 304** **86 754**

*Övriga intäkter fördelar sig enligt följande:*

Hysesintäkter	793	809
Realisationsvinster	-	207
Övrigt	404	457

**Summa** **1 196** **1 473**

Regelbundna gåvor innehåller avtalsgåvor (bl a fadderbidrag) och månadsbrev/tidning.

Övriga gåvor innehåller spontana gåvor bl a vid katastrofinsamlingar.

Bidrag har intäktsförts med belopp motsvarande de ändamålskostnader som uppkommer under året, varvid resterande del av erhållna bidrag har skuldförts. I intäktsfört belopp inräknas även bidrag för administrationskostnader.

**Gåvor som inte redovisats i resultaträkningen**

Med gåvor som inte redovisas i resultaträkningen avses exempelvis erhållna annonsutrymmen, fria eller reducerade hyror och ideellt arbete. Enligt Insamlingsstiftelsens bedömning har inte några väsentliga gåvor erhållits som inte har redovisats i resultaträkningen.

Belopp i tkr

#### Not 4

#### Operationella leasingavtal - leasetagare

Framtida minimileaseavgifter som ska erläggas avseende icke uppsägningsbara leasingavtal:

	2019	2018
Förfaller till betalning inom ett år	1 341	1 128
Förfaller till betalning senare än ett men inom fem år	5 535	784
Under perioden kostnadsförda hyror	1 446	1 318

Stiftelsen har hyresavtal för lokal vilket löper med uppsägningstid om nio månader. Stiftelsen har också en fastighet som hyrs ut. Enligt avtal löper hyresperioden med en månads uppsägningstid.

#### Not 5

Personal mm.	2019	2018
Kvinnor	28	29
Män	20	23
<b>Totalt medelantal anställda</b>	<b>48</b>	<b>52</b>

#### Könsfördelning i styrelse och bland ledande befattningshavare Styrelseledamöter på balansdagen

Kvinnor	5	6
Män	5	5
<b>Totalt</b>	<b>10</b>	<b>11</b>

#### Ledande befattningshavare på balansdagen

Kvinnor	3	4
Män	3	5
<b>Totalt</b>	<b>6</b>	<b>9</b>

#### Löner, arvoden och andra ersättningar

Ledamöter i styrelse	92	300
Generalsekreterare	714	691
Övriga anställda	16 780	16 577
	<b>17 586</b>	<b>17 568</b>

#### Pensionskostnader och andra sociala avgifter

Pensionskostnader för generalsekreterare	269	260
Pensionskostnader för styrelsen	-	14
Pensionskostnader för övriga anställda	1 422	1 789
Andra sociala avgifter enligt lag och avtal	5 863	6 091
	<b>7 554</b>	<b>8 154</b>

I övriga sociala kostnader ingår personalförsäkringar, löneskatt samt arbetsgivaravgifter för de anställda. För stiftelsens generalsekreterare har utöver avtalspension och en extra pensionsavsättning på 15% (15%), beräknat utifrån erhållen lön, inga andra förmåner utgått under räkenskapsåret. Det utgår heller ingen övertidsersättning för generalsekreteraren. I styrelsekostnader ingår även en halvtidsstjänst för arvoderad ordförande fram tom augusti 2018. Efter detta datum arvoderas nytillträdd ordförande istället med ett fast belopp. Stiftelsen har inga övriga utfästelser om pension eller avgångsvederlag till personer i ledande ställning.

#### Ideellt arbete

Under året har ett antal personer i mindre omfattning arbetat ideellt för Erikshjälpen, till exempel vid event och konserter av olika slag. Värdet av detta arbete har inte redovisats i resultaträkningen då det bedöms uppgå till ett obetydligt belopp.

Belopp i tkr

**Regionkontor**

Erikshjälpen har fyra regionkontor. Personalen på kontoret i Burkina Faso är anställda under en nationell registrering av organisationen. Övriga kontor, i Kambodja, Uganda och Rumänien, bemannas med personal som har sin formella anställning hos en lokal partnerorganisation. Kostnaderna för samtliga dessa tjänster redovisas som ändamålskostnader under posten Regionkontor i not 6 och ingår inte i uppställningen ovan.

<b>Personalkostnader för anställda i Världens Barn-kampanjen</b>	<b>2019</b>	<b>2018</b>
Löner och ersättningar	-	885
Pensionskostnader	-	78
Sociala kostnader	-	267
	-	<b>1 230</b>

Erikshjälpens resultat har ej påverkats då full kostnadstäckning erhållits av Världens Barn kampanjen.

**Not 6**

<b>Ändamålskostnader</b>	<b>2019</b>	<b>2018</b>
Program	84 861	101 286
Humanitära insatser	2 641	4 960
Regionkontor	6 343	4 578
Programsamordning	10 852	10 998
Materialbistånd Human Bridge	1 500	1 500
Skandinaviska Läkarbanken	1 706	1 881
Kommunikation	4 587	5 418
Årsanslag och övriga ansökningar	1 711	1 524
<b>Summa</b>	<b>114 201</b>	<b>132 145</b>

**Not 7**

<b>Resultat från övriga värdepapper som är anläggningstillgångar</b>	<b>2019</b>	<b>2018</b>
Nedskrivningar	-300	-
<b>Summa</b>	<b>-300</b>	<b>-</b>

**Not 8**

<b>Ränteintäkter och liknande resultatposter</b>	<b>2019</b>	<b>2018</b>
Utdelningar	1 120	872
Ränteintäkter	519	707
Kursdifferenser	-	309
Realisationsresultat vid försäljningar	1 224	1 936
<b>Summa</b>	<b>2 863</b>	<b>3 824</b>

**Not 9**

<b>Skatt på näringsverksamhet</b>	<b>2019</b>	<b>2018</b>
Aktuell skatt	-69	-67
<b>Skatt på årets resultat</b>	<b>-69</b>	<b>-67</b>
Redovisat resultat, i skattepliktig verksamhet, före skatt	313	306
Skatt beräknad enligt gällande skattesats (21,4%)	-69	-67
<b>Redovisad skattekostnad</b>	<b>-69</b>	<b>-67</b>



Belopp i tkr

**Not 10**

	2019-12-31	2018-12-31
<b>Förvaltningsfastigheter</b>		
Ingående anskaffningsvärde	15 103	20 868
Försäljningar och utranteringar	-	-5 765
<b>Utgående ackumulerade anskaffningsvärden</b>	<b>15 103</b>	<b>15 103</b>
Ingående avskrivningar	-12 537	-16 876
Försäljningar och utranteringar	-	4 690
Årets avskrivningar	-347	-351
<b>Utgående ackumulerade avskrivningar</b>	<b>-12 884</b>	<b>-12 537</b>
<b>Utgående redovisat värde</b>	<b>2 219</b>	<b>2 566</b>
<b>Marknadsvärde</b>	<b>12 000</b>	<b>14 500</b>

Fastigheten är värderad av extern part 2015 och 2019. Fastighetens värde, baserat på dessa värderingar, bedöms ligga inom ett intervall mellan 9 och 14 miljoner. Styrelsen har därefter, baserat på fastighetens avkastning och geografiska läge, bedömt värdet till 12 miljoner.

**Not 11**

	2019-12-31	2018-12-31
<b>Inventarier</b>		
Ingående anskaffningsvärde	4 412	4 642
Inköp	66	99
Försäljningar och utranteringar	-	-329
<b>Utgående ackumulerade anskaffningsvärden</b>	<b>4 478</b>	<b>4 412</b>
Ingående avskrivningar	-3 810	-3 756
Försäljningar och utranteringar	-	310
Årets avskrivningar	-304	-363
<b>Utgående ackumulerade avskrivningar</b>	<b>-4 114</b>	<b>-3 809</b>
<b>Utgående redovisat värde</b>	<b>364</b>	<b>603</b>

**Not 12**

	2019-12-31	2018-12-31
<b>Långfristiga fordringar</b>		
Ingående anskaffningsvärden	1 500	1 800
Amorteringar, avgående fordringar	-600	-300
Nedskrivningar	-300	-
<b>Utgående bokfört värde</b>	<b>600</b>	<b>1 500</b>

**Not 13**

	2019-12-31	2018-12-31
<b>Förutbetalda kostnader och upplupna intäkter</b>		
Förutbetalda hyror	368	322
Förutbetalda försäkringspremier	64	74
Förutbetalda projektbidrag	534	1 520
Upplupna ränteintäkter	-	233
Upplupna testamentesmedel	2 016	-
Övriga poster	369	107
<b>Summa</b>	<b>3 351</b>	<b>2 256</b>

Belopp i tkr

**Not 14**

<b>Kortfristiga placeringar</b>	<b>2019-12-31</b>	<b>2018-12-31</b>
Svenska aktier	25 660	23 263
Aktiefonder	1 703	1 691
Räntefonder	23 196	21 051
<b>Summa</b>	<b>50 559</b>	<b>46 005</b>

Marknadsvärdet uppgår per 2019-12-31 till 63 359 (49 470) tkr.

**Not 15**

<b>Likvida medel för särskilda ändamål</b>	<b>2019-12-31</b>	<b>2018-12-31</b>
<i>Specifikation av likvida medel vid årets slut</i>		
Svenska Missionsrådet	5 519	499
Forum Syd	472	2 258
Radiohjälpen/Världens Barn	2 944	2 893
Postkodlotteriet	1 555	4 540
Övriga	248	266
<b>Summa</b>	<b>10 738</b>	<b>10 456</b>

**Not 16**

<b>Skuld erhållna ej nyttjade bidrag</b>	<b>2019-12-31</b>	<b>2018-12-31</b>
Svenska Missionsrådet	5 519	499
Forum Syd	472	2 246
Radiohjälpen/Världens Barn	2 944	2 893
Postkodlotteriet	1 555	4 540
Övriga poster	248	265
<b>Summa</b>	<b>10 738</b>	<b>10 443</b>

Skulderna avser ej påbörjade, samt delvis påbörjade projekt, där kostnader i projekten som kommer att finansieras av erhållna bidrag ännu ej har uppkommit.

**Not 17**

<b>Upplupna kostnader och förutbetalda intäkter</b>	<b>2019-12-31</b>	<b>2018-12-31</b>
Upplupna semesterlöner	2 134	2 025
Upplupna löner	203	335
Upplupna sociala avgifter	1 433	1 458
Upplupna projektutbetalningar	49	473
Övriga poster	658	392
<b>Summa</b>	<b>4 477</b>	<b>4 683</b>

**Not 18**

<b>Likvida medel</b>	<b>2019-12-31</b>	<b>2018-12-31</b>
Kassamedel	-	4
Banktillgodohavanden	26 927	18 806
<b>Summa</b>	<b>26 927</b>	<b>18 810</b>



FOTO: SABA SELOMON

## Underskrifter

Huskvarna 2020-03-27

Anna Lönn Lundbäck  
Ordförande

Michael Kihlström  
1:a vice ordförande

Daniel Skoghäll  
2:e vice ordförande

Daniel Grahn  
Generalsekreterare

Linda Gärdstam

Cecilia Magnusson

Jonas Sandwall

Ulrika Erkenborn Rugumayo

Annette Sandwall

Tobias Nilsson

Henrik Törnqvist

Vår revisionsberättelse har lämnats 2020-05-08  
Öhrlings PricewaterhouseCoopers AB

Mats Angslycke  
Auktoriserad revisor

Leif Göransson  
Auktoriserad revisor



Denna revisionsberättelse är en del av den tryckta versionen av Erikshjälpens årsredovisning och omfattar sidorna 29-44, som utgör den officiella versionen av stiftelsens årsredovisning.



## Revisionsberättelse

### Rapport om årsredovisningen

#### Uttalanden

Vi har utfört en revision av årsredovisningen för ERIKSHJÄLPEN, Insamlingsstiftelsen Farbror Eriks Barn- och Hjälpverksamhet för år 2019. Stiftelsens årsredovisning ingår på sidorna 29-44 i detta dokument.

Enligt vår uppfattning har årsredovisningen upprättats i enlighet med årsredovisningslagen och ger en i alla väsentliga avseenden rättvisande bild av stiftelsens finansiella ställning per den 31 december 2019 och av dess finansiella resultat och kassaflöde för året enligt årsredovisningslagen. Förvaltningsberättelsen är förenlig med årsredovisningens övriga delar.

#### Grund för uttalanden

Vi har utfört revisionen enligt International Standards on Auditing (ISA) och god revisionssed i Sverige. Vårt ansvar enligt dessa standarder beskrivs närmare i avsnittet Revisorns ansvar. Vi är oberoende i förhållande till stiftelsen enligt god revisionssed i Sverige och har i övrigt fullgjort vårt yrkesetiska ansvar enligt dessa krav.

Vi anser att de revisionsbevis vi har inhämtat är tillräckliga och ändamålsenliga som grund för våra uttalanden.

#### Annan information än årsredovisningen

Det är styrelsen som har ansvaret för den andra informationen. Den andra informationen består av årsberättelsen sid 1-28. Vårt uttalande avseende årsredovisningen omfattar inte denna information och vi gör inget uttalande med bestyrkande avseende denna andra information.

I samband med vår revision av årsredovisningen är det vårt ansvar att läsa den information som identifieras ovan och överväga om informationen i väsentlig utsträckning är oförenlig med årsredovisningen. Vid denna genomgång beaktar vi även den kunskap vi i övrigt inhämtat under revisionen samt bedömer om informationen i övrigt verkar innehålla väsentliga felaktigheter.

Om vi, baserat på det arbete som har utförts avseende denna information, drar slutsatsen att den andra informationen innehåller en väsentlig felaktighet, är vi skyldiga att rapportera detta. Vi har inget att rapportera i det avseendet.

#### Styrelsens och generalsekreterarens ansvar

Det är styrelsen och generalsekreteraren som har ansvaret för att årsredovisningen upprättas och att den ger en rättvisande bild enligt årsredovisningslagen. Styrelsen och generalsekreteraren an-

svarar även för den interna kontroll som den bedömer är nödvändig för att upprätta en årsredovisning som inte innehåller några väsentliga felaktigheter, vare sig dessa beror på oegentligheter eller på misstag.

Vid upprättandet av årsredovisningen ansvarar styrelsen och generalsekreteraren för bedömningen av stiftelsens förmåga att fortsätta verksamheten. Den upplyser, när så är tillämpligt, om förhållanden som kan påverka förmågan att fortsätta verksamheten och att använda antagandet om fortsatt drift. Antagandet om fortsatt drift tillämpas dock inte om styrelsen och generalsekreteraren avser att likvidera stiftelsen, upphöra med verksamheten eller inte har något realistiskt alternativ till att göra något av detta.

#### Revisorns ansvar

Våra mål är att uppnå en rimlig grad av säkerhet om huruvida årsredovisningen som helhet inte innehåller några väsentliga felaktigheter, vare sig dessa beror på oegentligheter eller på misstag, och att lämna en revisionsberättelse som innehåller våra uttalanden. Rimlig säkerhet är en hög grad av säkerhet, men är ingen garanti för att en revision som utförs enligt ISA och god revisionssed i Sverige alltid kommer att upptäcka en väsentlig felaktighet om en sådan finns. Felaktigheter kan uppstå på grund av oegentligheter eller misstag och anses vara väsentliga om de enskilt eller tillsammans rimligen kan förväntas påverka de ekonomiska beslut som användare fattar med grund i årsredovisningen.

Som del av en revision enligt ISA använder vi professionellt omdöme och har en professionellt skeptisk inställning under hela revisionen. Dessutom:

- identifierar och bedömer vi riskerna för väsentliga felaktigheter i årsredovisningen, vare sig dessa beror på oegentligheter eller på misstag, utformar och utför granskningsåtgärder bland annat utifrån dessa risker och inhämtar revisionsbevis som är tillräckliga och ändamålsenliga för att utgöra en grund för våra uttalanden. Risker för att inte upptäcka en väsentlig felaktighet till följd av oegentligheter är högre än för en väsentlig felaktighet som beror på misstag, eftersom oegentligheter kan innefatta agerande i maskopi, förfalskning, avsiktliga utelämnanden, felaktig information eller åsidosättande av intern kontroll.
- skaffar vi oss en förståelse av den del av stiftelsens interna kontroll som har betydelse för vår revision för att utforma granskningsåtgärder som är lämpliga med hänsyn till omständigheterna, men inte för att uttala oss om effektiviteten i den interna kontrollen.
- utvärderar vi lämpligheten i de redovisningsprinciper som an-

vänds och rimligheten i styrelsens och generalsekreterarens uppskattningar i redovisningen och tillhörande upplysningar.

- drar vi en slutsats om lämpligheten i att styrelsen och generalsekreteraren använder antagandet om fortsatt drift vid upprättandet av årsredovisningen. Vi drar också en slutsats, med grund i de inhämtade revisionsbevisen, om huruvida det finns någon väsentlig osäkerhetsfaktor som avser sådana händelser eller förhållanden som kan leda till betydande tvivel om stiftelsens förmåga att fortsätta verksamheten. Om vi drar slutsatsen att det finns en väsentlig osäkerhetsfaktor, måste vi i revisionsberättelsen fästa uppmärksamheten på upplysningarna i årsredovisningen om den väsentliga osäkerhetsfaktorn eller, om sådana upplysningar är otillräckliga, modifiera uttalandet om årsredovisningen. Våra slutsatser baseras på de revisionsbevis som inhämtas fram till datumet för revisionsberättelsen. Dock kan framtida händelser eller förhållanden göra att en stiftelse inte längre kan fortsätta verksamheten.
- utvärderar vi den övergripande presentationen, strukturen och innehållet i årsredovisningen, däribland upplysningarna, och om årsredovisningen återger de underliggande transaktionerna och händelserna på ett sätt som ger en rättvisande bild.

Vi måste informera styrelsen och generalsekreteraren om bland annat revisionens planerade omfattning och inriktning samt tidpunkten för den. Vi måste också informera om betydelsefulla iakttagelser under revisionen, däribland eventuella betydande brister i den interna kontrollen som vi identifierat.

## Rapport om andra krav enligt lagar och andra författningar

### Uttalande

Utöver vår revision av årsredovisningen har vi även utfört en revision av styrelsens förvaltning för ERIKSHJÄLPEN, Insamlingsstiftelsen Farbror Eriks Barn- och Hjälperksamhet för år 2019.

Enligt vår uppfattning har styrelseledamöterna inte handlat i strid med stiftelselagen, stiftelseförförordnandet eller årsredovisningslagen.

### Grund för uttalande

Vi har utfört revisionen enligt god revisionsred i Sverige. Vårt ansvar enligt denna beskrivs närmare i avsnittet Revisorns ansvar. Vi är oberoende i förhållande till stiftelsen enligt god revisionsred i Sverige och har i övrigt fullgjort vårt yrkesetiska ansvar enligt dessa krav.

Vi anser att de revisionsbevis vi har inhämtat är tillräckliga och ändamålsenliga som grund för vårt uttalande.

### Styrelsens ansvar

Det är styrelsen som har ansvaret för förvaltningen enligt stiftelselagen och stiftelseförförordnandet.

### Revisorns ansvar

Vårt mål beträffande revisionen av förvaltningen, och därmed vårt uttalande, är att inhämta revisionsbevis för att med en rimlig grad av säkerhet kunna bedöma om någon styrelseledamot i något väsentligt avseende:

- företagit någon åtgärd eller gjort sig skyldig till någon försummelse som kan föranleda ersättningsskyldighet mot stiftelsen eller om det finns skäl för entledigande, eller
- på något annat sätt handlat i strid med stiftelselagen, stiftelseförförordnandet eller årsredovisningslagen.

Rimlig säkerhet är en hög grad av säkerhet, men ingen garanti för att en revision som utförs enligt god revisionsred i Sverige alltid kommer att upptäcka åtgärder eller försummelser som kan föranleda ersättningsskyldighet mot stiftelsen.

Som en del av en revision enligt god revisionsred i Sverige använder vi professionellt omdöme och har en professionellt skeptisk inställning under hela revisionen. Granskningen av förvaltningen grundar sig främst på revisionen av räkenskaperna. Vilka tillkommande granskningsåtgärder som utförs baseras på vår professionella bedömning med utgångspunkt i risk och väsentlighet. Det innebär att vi fokuserar granskningen på sådana åtgärder, områden och förhållanden som är väsentliga för verksamheten och där avsteg och överträdelser skulle ha särskild betydelse för stiftelsens situation. Vi går igenom och prövar fattade beslut, beslutsunderlag, vidtagna åtgärder och andra förhållanden som är relevanta för vårt uttalande.

Jönköping 2020-05-08

Öhrlings PricewaterhouseCoopers AB



Mats Angslycke  
Auktoriserad revisor



Leif Göransson  
Auktoriserad revisor



Классный

уголок





# En förändrad värld där barns drömmar får liv

## KONTAKTUPPGIFTER

Organisationsnummer 827500-4789  
Besöksadress: Datorgatan 4, 561 33 Huskvarna  
och Bergmossevägen 8, 574 53 Holsbybrunn  
Tel 0383-46 74 50  
E-post: [info@erikshjalpen.se](mailto:info@erikshjalpen.se)  
[www.erikshjalpen.se](http://www.erikshjalpen.se)  
Plusgiro: 90 09 28-3  
och för OCR-betalningar 90 29 04-2  
Bankgiro: 900-9283  
Swish: 900 92 83

# ERIKSHJÄLPEN